

موسسه آموزش عالی آزاد



**آزمون ورودی دوره‌های کارشناسی ارشد سال ۹۴**  
**مجموعه روان‌شناسی (۱)**

**دفترچه پاسخنامه**

**بخش سوم: درک مطلب**

**ترجمه متن ۱:**

درمانگران راه‌های متنوعی که توانبخشی قلبی را استفاده می‌کنند مدیران استرس، تمرین‌های فیزیکی و رژیم هستند. مدیریت استرس برای پروسه توانبخشی بسیار ضروری است زیرا تاثیر زیادی در بدن بیمار دارد. تکنیک‌های تمدد اعصاب به بیماران آموزش داده می‌شود که به آنها کمک کند استرس را مدیریت کند. یکی از زمینه‌هایی که تمرکز زیادی روی آن انجام می‌شود برای برنامه‌ریزی توانبخشی، مدیتیشن می‌باشد. برنامه‌های مختلف توانبخشی به شما نشان می‌دهد که چگونه زندگی بی‌استرسی داشته باشید. از بیماران حمایت می‌شود و آنها را تشویق می‌کنند که از مشکلات خود با مشاور یا همراه خود صحبت کنند، به آنها کمک می‌کند احساسات خود را بیرون بریزند و احساس راحتی کنند تمرین تنفس نیز کمک زیادی به بیماران تحت توانبخشی قلبی می‌کند.

به‌علاوه برای مدیریت استرس، تمرینات بدنی نیز داده می‌شود که در برنامه توانبخشی بسیار مهم است. از بیماران خواسته می‌شود که تمرینات بدنی مناسب سن و جدیت توانبخشی آنها است انجام دهند. این برنامه‌ها، برنامه‌هایی مانند پیاده‌روی، دو، دوچرخه و دیگر ورزش‌ها مانند بدمینتون، تنیس و غیره می‌باشد که سلامتی و ماهیچه‌های آنها تقویت شود استخوان‌ها و مفاصل در موقعیت خوبی باشند. همین‌طور آنها را به ورزش ژیمناستیک تشویق می‌کنند که باعث کشش ماهیچه‌ها می‌شود. تمرینات بدنی به بیمار اعتماد به نفس می‌دهد و باعث مدیریت وزن می‌شود.

رژیم در این بیماران نیز باید به دقت بررسی شود. این مردم باید از الکل و سیگار دوری کنند که سلامتی خود را بهبود بخشند. باید مطمئن شوند که از غنای ارگانیک، میوه و آبیوم استفاده کنند. نباید از غذاهای چرب و تنقلات در رژیم خود استفاده کنند زیرا هضم سختی دارند. باید کالری مناسبی استفاده کنند. این‌ها موارد مهمی هستند که بیماران باید بدانند و انجام دهند.

۱- گزینه ۴ صحیح است.

منظور اصلی متن چیست؟

(۲) مراحل مختلف توانبخشی

(۱) مشکل جدی سلامتی

(۴) توانبخشی بیماران که از سکنه قلبی رنج می‌برند.

(۳) برنامه‌های مفید توانبخشی قلبی

۲- گزینه ۴ صحیح است.

با توجه به متن، درمانگری متناوب .....  
 (۱) نمی‌تواند درد یا استرس را کاهش دهد.

(۲) اثر منفی روی بدن دارد.

(۳) به وزن بیمار توجه ندارد.

(۴) بدن را با ورزش و مدیتیشن سلامت می‌کند.

۳- گزینه ۳ صحیح است.

کلمه «خالی کردن» در پاراگراف ۲ به کدام معنی است؟

(۳) بروز کردن (۴) نگهداشتن

(۱) تجزیه تحلیل (۲) درگیر شدن

۴- گزینه ۲ صحیح است.

با توجه به متن، کسانی که شکایت قلبی دارند .....  
 (۱) باید میوه بخورند نه آبیوم.

(۲) باید از رژیم خود مراقبت کنند.

(۳) به الکل و سیگار معتاد هستند.

(۴) معمولاً از کالری زیاد رنج می‌برند.

۵- گزینه ۱ صحیح است.

از متن چنین برداشت می‌شود که .....  
 (۱) برخی از پیش مراقبت‌ها برای پروسه توانبخشی وجود دارد.

(۲) امکان دارد که پروسه توانبخشی بدون کمک راهنما انجام شود.

(۳) داروها و متدهای جراحی کمی برای درمان مشکلات قلبی وجود دارد.

(۴) برنامه‌های توانبخشی اگر گروهی انجام نشود کار نمی‌کند.

**ترجمه متن ۲:**

معنی اصلی آموزش و پرورش عوش شدن عادت‌های گروهی از مردم از نسلی به نسل دیگر است. این روش به‌وسلیه خود مردم بنا بر اطلاعات پایه درباره استعدادها و فرهنگ‌های مختلف اجتماع انسانی به جامعه جدید انتقال می‌یابد. حق درس به‌وسلیه حوزه قضایی داده شده است در اکثر کشورها، به همین دلیل هیچ فردی از این غافله عقب نمی‌ماند. این قانون زیر نظر اجتماع تحصیلات اتحادیه بین‌المللی تضمین شده است. حق فرهنگی و اجتماعی سال ۱۹۶۶ زیر قانون ۱۳ درجه جهانی.

وسایل مختلف تحصیلی برای فراهم کردن تحصیل جمعیت مردمی وجود دارد. مدارس یکی از وسیع‌ترین وسایل برای تحصیل جمعیت زیاد مردم زیر یک سقف است. سیستم تحصیلی زیر نظر مدرسه یک الگوی پایدار به نام برنامه درسی که شامل زمینه‌های مختلف مهارت و دانش است که اکثراً باید بدانند را دارد برای مثال ترویج ویژگی‌های مثبت، پیشرفت مهارت‌های هوشی و منطقی و بسیاری دیگر هدف‌های مشترک تاسیس مدرسه است. انواع مختلف مدرسه وجود دارد با توجه به برنامه‌هایی که برای سنین مختلف دارد. این دسته‌بندی‌ها شامل پیش‌دبستانی، دبستان و دبیرستان می‌باشد.

۶- گزینه ۱ صحیح است.

متن بیان می‌کند که اگر سیستم تحصیلی به‌وجود آمده است که مردم بتوانند .....

- (۱) علم و تجربه به‌دست بیاورند.  
(۲) عادت‌ها و مهارت‌هایشان را بلااستفاده قرار دهند.  
(۳) معنی اصلی تحصیل را کشف کنند.  
(۴) در اکثر کشورها با هم تماس داشته باشند.

۷- گزینه ۴ صحیح است.

در متن آمده است که ایالت ملت‌ها .....

- (۱) به افراد عقب‌مانده از پیشرفت توجه می‌کند.  
(۲) قبل از اواسط قرن ۱۹ هیچ حق فرهنگی و اجتماعی نداشت.  
(۳) به‌وسیله هیات قاضی در اکثر کشورهای جهان ساخته شده است.  
(۴) از حق تحصیل مردم خبر می‌دهد.

۸- گزینه ۲ صحیح است.

کدام گزینه به‌ویژه متن پاسخ داده نمی‌شود؟

- (۱) چرا مدارس تاسیس شدند؟  
(۲) دسته‌بندی‌های مدارس چگونه مختلف هستند؟  
(۳) چه مهارت‌هایی در مدرسه آموزش داده می‌شود؟  
(۴) سازمان‌های بین‌المللی مردم را به حق درس آگاه می‌سازند؟

۹- گزینه ۳ صحیح است.

کلمه «دیگری» در خط ۲ مربوط است به .....

- (۱) معنی (۲) گروه (۳) نسل (۴) عادت

۱۰- گزینه ۱ صحیح است.

متن درباره چه چیز توضیح می‌دهد؟

- (۱) نوع مدرسه (۲) برنامه درسی مدرسه (۳) دسترسی به تحصیل (۴) رشد بچه در مدرسه

ترجمه متن ۳:

سلامت بودن فقط تناسب اندام نیست. سلامت ذهنی و احساسی هم هست. تنها باید یک دستورالعمل برای فعالیت‌های روزانه داشته باشید که در زندگی متناسب و سلامت باشید. قلب خوشحال نشان‌دهنده سلامت فرد است. این صحیح است زیرا وقتی ما خوشحالیم، هورمون‌هایی که توانایی جنگ با بیماری‌ها را دارند از بدنمان آزاد می‌شوند.

اولین و مهم‌ترین نکته برای سلامت بودن تغذیه سالم هست. بایستی وجود دارد که شما باید از مصرف غذاهای ناسالم و متفاوت پرهیز کنید. سعی کنید که مواد غذایی‌ای که غنی هستند و برای رشد بدن ضروری را مصرف کنید. مطمئن باشید که غنی از ویتامین باشند همچنین مواد معدنی، پروتئین، کربن‌هیدرات و چربی مناسب. این غلط است که چربی خوب یا بد همیشه مضر هست. برای اطمینان از اینکه قلب سالمی دارید وعده کاملی داشته باشید به این وسیله ذهن سالم و سیستم دفاعی خوبی خواهید داشت.

سوخت کالری هم برای سلامت ضروری هست. به همین دلیل، باید برنامه خود را برای ورزش هر روزه داشته باشید. بسیار مفید برای تمام ماهیچه‌هاست. نکته مهم دیگری برای سالم بودن این است که نمی‌توانید مقدار زیادی غذا در یک وعده بخورید. سعی کنید در ۶ تا ۷ وعده و میان وعده بخورید. کمک می‌کند که عملکرد مناسب هضم را داشته باشید.

۱۱- گزینه ۲ صحیح است.

هدف اصلی این متن چیست؟

- (۱) تعریف واژه سلامت  
(۲) اطلاع به خواننده که چگونه سلامت باشید  
(۳) مقایسه سلامت فیزیکی و ذهنی  
(۴) دادن توصیه‌های مثبت درباره عادت‌های غذایی

۱۲- گزینه ۴ صحیح است.

کدام یک به معنی خطی است که در متن مشخص شده است؟

- (۱) وقتی خوشحال نیستند، سالم نیستید.  
(۲) تنها وقتی خوشحال باشید سلامت هستید.  
(۳) برای خوشحال بودن باید سالم باشید.  
(۴) قلب خوشحال نشانه سلامت فرد است.

۱۳- گزینه ۳ صحیح است.

واژه مفید در پاراگراف ۳ به معنای .....

- (۱) مخصوص (۲) شبیه (۳) مفید (۴) قوی

۱۴- گزینه ۲ صحیح است.

می‌توان از پاراگراف ۲ برداشت کرد که .....

- (۱) تمام چربی‌ها برای بدن بد هستند.  
(۲) بعضی چربی‌ها برای بدن لازم هستند.  
(۳) رژیم ناسالم نشانه سیستم دفاعی ضعیف بدن هست.  
(۴) انسان‌های باهوش با ذهن سالم رژیم مناسبی دارند.

۱۵- گزینه ۱ صحیح است.

با توجه به پاراگراف ۳، تمام موارد زیر برای سلامتی خوب هستند به‌جز .....

- (۱) کالری زیاد (۲) غذای مناسب (۳) تمرین روزانه (۴) سوخت کالری

**ترجمه متن ۴:**

نه تنها استرس بر تندرستی تاثیر قابل توجهی دارد، بلکه سلامت و اخلاق را نیز تحت تاثیر قرار می‌دهد. افراد تحت استرس معمولاً از سردرد و افسردگی یا دیگر مشکلات جسمی مانند سرماخوردگی، گلودرد و کمردرد رنج می‌برند. تحقیقاتی که استرس را به سرطان مربوط می‌داند به نتایجی دست یافته‌اند. همان‌طور که تحقیقات نشان می‌دهند روان‌درمانی می‌تواند توقعات زندگی را در بعضی بیماران سرطانی به‌طور قابل توجهی افزایش دهد. استرس می‌تواند تاثیر مستقیمی بر سرطان داشته باشد. با کاهش گنجایش بدن با جنگ با بیماری‌ها. همچنین می‌تواند با تحریک رفتارها و کنار آمدن با پاسخ‌هایی که سیستم دفاعی بدن را ضعیف می‌کند و باعث بیماری می‌شود و بر سلامتی تاثیر داشته باشد، عامل‌های سمی باعث بیماری می‌شوند. افراد دارای استرس بیشتر الکل می‌نوشند، بیشتر سیگار می‌کشند و کمتر از دیگران می‌خوابند و ورزش می‌کنند. متغیرهای دیگری هستند که باعث کاهش یا افزایش تاثیر استرس بر سلامت می‌شوند. احتمال اینکه استرس بر سلامتی شخص تاثیر بگذارد بیشتر است. برای مثال اگر آنها حمایت اجتماعی کافی نداشته باشند، ورزش می‌تواند تاثیر استرس بر سلامتی را متعادل کند. یک تحقیق مراجعه‌کنندگان به کلینیک کالج را با هم مقایسه می‌کند از نظر متناسب بودن اندام بدن؛ آنهایی که بدنی متناسب داشتند کمتر به کلینیک مراجعه می‌کردند حتی اگر در زندگی مشکلات فراوانی داشتند؛ درحالی‌که افرادی که متناسب نداشتند به دلیل داشتن استرس مریض می‌شدند.

۱۶- گزینه ۲ صحیح است.

می‌توان از متن چنین برداشت کرد که نویسنده معتقد است که بیماران سرطانی .....

(۱) علاقه دارند که استرس را به سرطان ربط دهند.

(۳) از نگرانی بیشتری نسبت به بیماران افسردگی رنج می‌برند.

(۴) باید برای بالا بردن توقعات زندگی از دارو استفاده کنند.

۱۷- گزینه ۳ صحیح است.

کلمه «قابل توجه» در پاراگراف اول به چه معناست؟

(۱) به راحتی (۲) به‌طور تصادفی (۳) به‌طور قابل توجه (۴) منطقی

۱۸- گزینه ۳ صحیح است.

چرا نویسنده به نتایج یک تحقیق در پاراگراف دوم اشاره می‌کند؟

(۱) برای تشویق دانش‌آموزان به ورزش

(۲) برای اشاره به فاکتورهایی که تاثیرات منفی استرس بر سلامتی را کاهش می‌دهد.

(۳) برای حمایت از این عقیده که ورزش می‌تواند تاثیر استرس بر سلامتی را کاهش دهد.

(۴) برای تاکید بر اینکه تاثیر مستقیمی بین استرس و ورزش وجود دارد.

۱۹- گزینه ۲ صحیح است.

با توجه به متن، افراد تحت استرس .....

(۱) اجتماعی نیستند.

(۳) تجربیات منفی زندگی خود را گزارش نمی‌دهند.

۲۰- گزینه ۱ صحیح است.

کدام سوال در متن وجود دارد؟

(۱) دلایل استرس چیست؟

(۳) نشانه‌های استرس چیست؟

(۲) چگونه استرس بر سلامتی تاثیر می‌گذارد؟

(۴) آیا رابطه‌ای بین استرس و بیماری وجود دارد؟

**ترجمه متن ۵:**

همان‌طور که می‌خوانید، انرژی خفیفی که از این صفحه منعکس می‌شود به یک فعالیت خنثی تبدیل شده و در ذهن حک می‌شود. اگر به این

انگیزش توجه کنید، درک شما از الگوی خفیف می‌تواند در حافظه کوتاه‌مدت جا بگیرد. این مرحله از ذهن بخش‌های اولیه جمله را دربرمی‌گیرد.

بخش‌هایی که می‌توانند کامل شوند و وقتی بقیه جمله‌ها را می‌خوانید قابل درک باشند. همان‌طور که می‌خوانید کلمات را با برداشت خود به هم

ربط می‌دهید و سپس با الگوها و نقشه‌هایی که در حافظه بلندمدت خود ذخیره کرده‌اید، تشخیص می‌دهید.

مانند تمام محتویات روان‌شناسی، حافظه هم نمی‌تواند مستقیماً مشاهده شود. در عوض فقط می‌توانیم رابطه بین تجربه در گذشته و رفتار اکنون را

مشاهد کنیم. حافظه، نام مدرنیته شده است که پلی می‌باشد بین گذشته و اکنون. اگر نمی‌توانیم حافظه را ببینیم، چگونه نتیجه می‌گیریم که بشر

از یک نوع حافظه وجود دارد، جواب تفکیک است. یک تفکیک هر رفتار و حالتی است که بر یک نوع حافظه تاثیر می‌گذارد بدون اینکه بر دیگری

تاثیر بگذارد. بین حافظه حادثه‌ای و روندی در بیماران با سندرم «کورساکوف» قابل مشاهده است. این افراد نمی‌توانند آموزش یک مهارت با به یاد

بیایند ولی خود مهارت را به یاد دارند. تفکیکی که از صدمه مغزی و بیماری‌هایی مانند سندرم «کورساکوف» سرچشمه می‌گیرد از پایه‌های

بسیاری از تئوری‌های مربوط به حافظه انسان است. آنها فرض می‌کنند که تعداد زیادی سیستم حافظه تغییر یافته وجود دارد و راه‌های مختلفی که

آنها کار می‌کنند تئوری‌های مدرن باید این عملکردهای مجزا را توضیح دهند.

۲۱- گزینه ۴ صحیح است.

می‌توان از پاراگراف ۱ چنین برداشت کرد که .....

(۱) کلماتی که از متن می‌خوانیم در حافظه بلندمدت ذخیره می‌شود.

(۲) حافظه شما جملات را به اجزای کوچک‌تر تبدیل می‌کنند.

(۳) الگوی خفیف به شما کمک می‌کند که مراحل ذهن فعال شوند.

(۴) مراحل مختلف حافظه در فعالیت‌ها درگیر هستند.

۲۲- گزینه ۱ صحیح است.

هدف نویسنده در پاراگراف ۲ چیست؟

- (۱) ترفیع محتوای روان‌شناسی  
(۳) معرفی تئوری‌های حافظه انسان

۲۳- گزینه ۴ صحیح است.

گزینه «آنها» در پاراگراف دوم مربوط است به .....

- (۱) بیماری‌ها (۲) سندرم‌ها (۳) سیستم‌ها (۴) تئوری‌ها

۲۴- گزینه ۱ صحیح است.

نویسنده تفکیک در پاراگراف دوم به چه چیز مربوط می‌داند؟

- (۱) پاسخ به سوال در رابطه با ذهن  
(۳) توضیح موقعیت‌هایی که بر انواع حافظه تاثیر می‌گذارد.

۲۵- گزینه ۴ صحیح است.

می‌توان از پاراگراف چنین برداشت کرد که .....

- (۱) تئوری‌های مدرن حافظه انسان تفکیک را بین حافظه‌ها جدا می‌سازد.  
(۲) هنوز روان‌شناسان موافق نیستند که بیشتر از یک نوع حافظه وجود دارد.

(۳) حافظه حادثه‌ای و روندی به یکدیگر وابسته‌اند.

(۴) حافظه پدیده قابل مشاهده‌ای نیست.

#### ترجمه متن ۶:

به نظر واضح است که بعضی از رویاهای ما نگرانی‌های زندگی واقعی‌مان را انعکاس می‌دهد، ناامیدی‌ها، نگرانی‌ها و آرزوها. این مشاهدات حاوی تحقیقات خواب بر روی محتوای رویاها می‌باشد. مقیاس بزرگ آنالیز گزارش رویا نشان می‌دهد که رویا، نگرانی‌ها و درگیری‌های بیننده رویا را منعکس می‌کند. پس احتمال دارد که به موضوعاتی که در روز فکر می‌کنید، شب در رویا ببینید. بعضی از محققان رویا معتقدند که اکثر رویاها، حتی بی‌نظم به نگرانی‌ها و مشکلات جاری بیننده رویا مربوط می‌باشد.

ممکن است جوانب عجیب نتایج رویا (تغییر ناگهانی صحنه، احساس شدید و واضح. نمادهای غیرواقعی) مربوط به تغییرات روانی مغز در طی REM و NREM در خواب باشد. دیوید فاکس (۱۹۹۷-۱۹۹۳) محقق رویا بیان می‌کند که رویای هوشیار با بیداری تفاوتی ندارد در تلاش به ایجاد حس این اطلاعات که موجود است.

آنچه تفاوت دارد سرچشمه اطلاعات است. وقتی ما بیداریم، ما محیط خارج را می‌بینیم، انگیزش را که از محیط می‌گیریم احساس می‌کنیم همان‌طور که افکار، احساسات و فانتزی‌هایمان را حس می‌کنیم. در هنگام خواب، تمام تلاش خود را می‌کنیم که کمتر انگیزش را احساس کنیم. اگر چیز دیگری نباشد، به یاد داشته باشید که تعبیر رویا زمانی اتفاق می‌افتد که شخص بیدار است. به نظر منطقی می‌آید. به نظر می‌آید تفکر هوشیار درباره معنی این تولید گریزان شبانه ممکن است درباره ویژگی‌های روانی این تعبیر خواب آشکار کند.

۲۶- گزینه ۳ صحیح است.

متن درباره چه چیز توضیح می‌دهد؟

- (۱) تحقیقات در خواب (۲) نگرانی بینندگان رویا (۳) محتوای رویا (۴) تعبیر فردی رویا

۲۷- گزینه ۴ صحیح است.

کلمه «بی‌نظمی» در پاراگراف ۱ به چه معناست؟

- (۱) ناگهان (۲) بی‌معنی (۳) بی‌اهمیت (۴) بی‌نظمی

۲۸- گزینه ۲ صحیح است.

می‌توان در متن چنین برداشت کرد که وقتی ما خوابیم:

- (۱) مغز انگیزشی ایجاد نمی‌کند.  
(۳) مغز تغییرات روانی ایجاد نمی‌کند.

۲۹- گزینه ۱ صحیح است.

عبارت «تولید گریزان شبانه» در پاراگراف ۳ مربوط است به .....

- (۱) رویا (۲) معنی (۳) تعبیر (۴) ادراک

۳۰- گزینه ۲ صحیح است.

کدامیک از موارد زیر گرایش نویسنده به تعبیر خواب را نشان می‌دهد؟

- (۱) احساسی (۲) نامطمئن (۳) باطنه (۴) علمی

۳۱- گزینه ۳ صحیح است.

با استفاده از همبستگی جزئی می‌توان رابطه بین دو متغیر را بعد از کنترل تاثیر متغیر مستقل مطرح کرد.

۳۲- گزینه ۴ صحیح است.

در پژوهش‌های اکتشافی برای جمع‌آوری اطلاعات در ابتدا باید با استفاده از روش کیفی به جمع‌آوری اطلاعات دست زد و سپس در صورت نیاز از روش‌های کمی استفاده کرد.

۳۳- گزینه ۴ صحیح است.

در پژوهش‌های کیفی بیش از پژوهش‌های دیگر محقق بر فهم تجربیات و درک پدیده‌های فرهنگی تاکید دارد.

۳۴- گزینه ۱ صحیح است.

متغیر کنترل به متغیری گفته می‌شود که اثر آن به‌وسیله محقق خنثی و کنترل می‌شود.

۳۵- گزینه ۲ صحیح است.

در پژوهش‌هایی که گروه‌های منتخب یا پانلی وجود دارد می‌توان اطلاعات دقیق‌تری را راجع به تغییرات خالص یا ناخالص در متغیر وابسته به‌دست آورد.

۳۶- گزینه ۲ صحیح است.

پژوهش‌های پدیدارشناسی بهترین نوع پژوهش می‌باشند که براساس آن محقق جوهر و اساس تجربیات انسانی را در مورد یک پدیده براساس توصیف مشارکت‌کنندگان مورد بررسی قرار می‌دهد.

۳۷- گزینه ۳ صحیح است.

یکی از روش‌های کنترل واریانس در پژوهش‌های آزمایشی که جهت مقایسه بهتر و دقیق‌تر گروه‌ها انجام می‌گردد، استفاده از گمارش تصادفی است. به این‌صورت که باید افراد را براساس ویژگی‌های مشابهی که دارند در گروه‌ها و طبقات متفاوت دسته‌بندی کرد و سپس از هر طبقه و گروه در گروه‌های مورد مقایسه به‌صورت تصادفی جایگزین کرد که به این روش گمارش تصادفی می‌گویند.

۳۸- گزینه ۳ صحیح است.

گزارش‌های مربوط به پژوهش‌های قوم‌نگاری خواننده را به شناخت فرهنگ مورد نظر سوق می‌دهد حتی اگر خودشان به‌طور مستقیم آن را تجربه نکرده باشد.

۳۹- گزینه ۱ صحیح است.

مطالعاتی که تنها یک آزمودنی در پژوهش وجود داشته باشد جزء پژوهش‌های کاملاً آزمایشی یا آزمایشی حقیقی می‌باشند. زیرا در آن کنترل متغیرها به‌صورت دقیق و کامل انجام می‌گردد.

۴۰- گزینه ۱ صحیح است.

اثر ترتیب و انتقال بر متغیر وابسته جزء عواملی است که روایی طرح‌های آزمایشی درون گروهی را تهدید می‌کند.

۴۱- گزینه ۲ صحیح است.

در این سوال معلمان یک ناحیه چون شرایط و ویژگی‌های شبیه‌تری به هم دارند بنابراین برآورد دقیق‌تر است. زیرا معلمان یک ناحیه علاوه بر محل خدمت ویژگی فرهنگی بودن را نیز به‌صورت مشترک دارند. اما ساکنان یک شهر به‌دلیل طبقات مختلف اصلاً همگن نیستند. دانشجویان دختر یک دانشگاه و سربازان وظیفه یک پادگان نیز ویژگی‌های فرهنگی متفاوتی دارند. بنابراین برآورد دقیق‌تر تنها برای معلمان یک ناحیه امکان‌پذیر است.

۴۲- گزینه ۳ صحیح است.

در طرح چهارگروهی سالومون معناداری اثر تعاملی پیش‌آزمون و مداخله آزمایشی روایی بیرونی تحقیق را تهدید می‌کند. زیرا روایی بیرونی بیشتر به قدرت تعمیم‌پذیری تاکید دارد و تاثیر پیش‌آزمون بر ارزیابی نهایی می‌تواند قدرت تعمیم‌پذیری را کاهش و روایی بیرونی را تهدید کند.

۴۳- گزینه ۱ صحیح است.

در انواع روش‌های نمونه‌گیری واحد تحلیل فرد است به جز روش نمونه‌گیری خوشه‌ای. زیرا در روش نمونه‌گیری خوشه‌ای محقق باید قبل از اینکه نمونه‌گیری فردی را انجام بدهد از بین گروه‌ها یا طبقات مختلف گروه یا گروه‌های را به تصادف انتخاب کند.

۴۴- گزینه ۳ صحیح است.

در آزمون‌ها تحلیل واریانس که جهت مقایسه بین میانگین‌های چند متغیر یا چند گروه انجام می‌گردد، برای تعیین درجه آزادی آنها از درجه آزادی درون گروهی و بین گروهی استفاده می‌شود. درجه آزادی بین گروهی، تعداد گروه‌هایی که مورد مقایسه قرار می‌گیرد است منهای یک و منظور از درجه آزادی درون گروهی، تعدادی از آزمودنی‌ها است که در هر طبقه و گروه قرار دارند منهای یک.

۴۵- گزینه ۴ صحیح است.

شیب معادله پیش‌بینی شده ۰/۳۵ می‌باشد.

۴۶- گزینه ۱ صحیح است.

زمانی که واریانس‌های بین متغیر X و Y برابر باشد تساوی مطرح شده برقرار است. بنابراین گزینه صحیح عبارت است از:

$$S_x = S_y$$

۴۷- گزینه ۲ صحیح است.

واریانس پراکندگی نمرات را نشان می‌دهد. بنابراین اگر از هر نفر ۲ و یا حتی هر مقدار نمره‌ای کسر شود واریانس نمرات تغییری نخواهد کرد. از آنجایی که انحراف معیار برابر است با مجذور واریانس بنابراین مجذور ۶۴ می‌شود.

۴۸- گزینه ۱ صحیح است.

تفاوت‌های فردی در طرح‌های با اندازه‌گیری مکرر یک عاملی بیش از بقیه کنترل می‌شود. زیرا گروهی از افراد بارها و بارها در زمان‌های متوالی مورد تحقیق و بررسی قرار می‌گیرند بنابراین تفاوت‌های فردی بیش از بقیه طرح‌ها در این طرح‌ها کنترل می‌شود.

۴۹- گزینه ۳ صحیح است.

اگر متغیر A برابر با میانگین باشد تساوی مطرح شده برقرار می‌گردد.

۵۰- گزینه ۲ صحیح است.

توان آزمون به میزان خطای نوع اول برمی‌گردد. بنابراین بالا بودن توان آزمون بیانگر پایین بودن خطای نوع اول است.

### روان‌شناسی مرضی و کودکان استثنایی

۵۱- گزینه ۲ صحیح است.

۲۵٪ از کل افرادی که توانایی ذهنی کم و ناقص دارند، یک عامل ژنتیکی دخیل است و بقیه کم توانایی‌های ذهنی ناشی از آسیب‌ها و تراتوژن‌های دوران بارداری و حین زایمان و بعد از تولد یا حتی عقب‌ماندگی‌های فرهنگی می‌باشد.

۵۲- گزینه ۲ صحیح است.

یکی از نشانه‌های صرع کوچک قبل از بروز حمله خیره شدن به یک نقطه و نیز قطع فعالیت است که فرد در حال انجام آن بود می‌باشد.

۵۳- گزینه ۴ صحیح است.

سوء تعبیر علائم جسمی از بارزترین نشانه‌های افراد مبتلا به هیپوکندریا یا خودبیمارانگاری می‌باشد، این افراد مشغولیت دائمی فکر در زمینه ابتلا به یک بیماری دارند.

۵۴- گزینه ۳ صحیح است.

Pica نوعی خوردن مداوم مواد غیر مغذی به مدت حداقل یک ماه است. خوردن مواد غیر خوراکی پس از سن ۱۸ ماهگی معمولاً نابهنجاری تلقی می‌شود. Pica معمولاً بین ۱۲ و ۲۴ ماهگی شروع می‌شود و میزان بروز آن با افزایش سن کاهش می‌یابد.

۵۵- گزینه ۴ صحیح است.

الگوی وراثتی آن از نوع مغلوب است. علائم آن عبارتند از: ناشنوایی مادرزادی و کاهش بینایی پیشرونده که منجر به نابینایی می‌شود. کم‌شنوایی حسی-عصبی دوطرفه و در حد متوسط تا شدید است. شیوع کم‌شنوایی عمیق در بین این کودکان حدود ۳-۱۰٪ است. تشخیص زودهنگام این بیماری در اجرای مناسب برنامه‌های توانبخشی، مشاوره ژنتیک و غربالگری سایر وابستگان بسیار حائز اهمیت است. سن بروز، شدت و سرعت پیشرفت این بیماری در بین افراد مختلف بسیار متفاوت است.

۵۶- گزینه ۴ صحیح است.

طبق DSM عبارت است از: برگرداندن مکرر غذاهای جویده در کودک یا شیرخوار که به دنبال دوره‌ای کارکرد طبیعی بروز می‌کند. نشانه‌ها باید حداقل یک ماه طول بکشد. این اختلال عموماً پس از ۳ ماهگی شروع می‌شود و غذا پس از بالا آوردن ممکن است دوباره بلعیده شده و یا دور انداخته شود. شیرخواران نشخوارکننده تقلاً می‌کنند غذا را به دهانشان برگردانند و به نظر می‌رسد این کار برایشان لذت‌بخش است.

۵۷- گزینه ۳ صحیح است.

در ویرایش جدید از کتاب دی اس ام ۵ اوتیسم دارای طیفی از بیماری‌هاست که اوتیسم، اسپرگر، فروپاشی کودک و رت را شامل می‌شود که علت عمده این طیف اختلال را آسیب عصب‌شناختی می‌داند.

۵۸- گزینه ۴ صحیح است.

بیماری هارت‌ناپ از جمله بیماری‌های سوخت‌وسازی است که یک ژن مغلوب عامل انتقال آن است در این بیماری فرد مبتلا نمی‌تواند اسید آمینه تریپتوفان را تجزیه کند.

۵۹- گزینه ۱ صحیح است.

در دی اس ام ۵ ویژگی اصلی طیف اختلال اوتیسم را علائم اجتماعی می‌داند.

۶۰- گزینه ۴ صحیح است.

در دی اس ام ۵ علائم درجه اول شناسایی از علائم حذف شده و در عین حال انواع اسکیزوفرنی نیز برداشته شده است.

- ۶۱- گزینه ۳ صحیح است.  
 افسردگی پایدار اصطلاحی است که در دی اس ام ۵ به جای دیس تایمی انتخاب شده است.
- ۶۲- گزینه ۱ صحیح است.  
 طبق مدل آسیب پذیری در برابر استرس بعضی از افراد آمادگی و پتانسیل ذاتی بیشتری برای دریافت استرس در محیط های تجربه ای یکسان دارند.
- ۶۳- گزینه ۲ صحیح است.  
 ادراک پریشی به معنی اختلال در ادراک یک محرک بیرونی می باشد و فرد مبتلا توانایی شناسایی محرک مذکور را ندارد، حال اگر در منطقه بینایی اتفاق بافتند اصطلاحاً ادراک پریشی دیداری گفته می شود که در منطقه ارتباطی گیجگاهی آسیب و تخریب اتفاق افتاده است.
- ۶۴- گزینه ۲ صحیح است.  
 اختلال شارژ نوعی اختلال کم توانی ذهنی است که یکی از مهمترین ویژگی های آن ناهنجاری های تناسلی است که می تواند وجه تمایز آن از سایر کم توانی های ذهنی دیگر شود.
- ۶۵- گزینه ۳ صحیح است.  
 اختلال های انکساری مانند دوربینی، نزدیک بینی و آستیگماتیسم که در آنها محیط های شفاف چشم نور را به صورت مناسبی شکست نمی دهند که تصویر دقیقاً روی شبکیه بیافتد از جمله شایع ترین اختلالات بینایی محسوب می شوند.
- ۶۶- گزینه ۱ صحیح است.  
 در مدل بار کلی بازداری رفتاری اصلی ترین عامل رفتارهای تکانشی و بیش فعالی محسوب می شود.
- ۶۷- گزینه ۳ صحیح است.  
 در کودکان سندرم داون که نوعی کم توانی ذهنی ناشی از کروموزوم ۲۱ می باشد، قسمت دیداری نسبت به سایر فعالیت های ذهنی آنها بهتر عمل می کند.
- ۶۸- گزینه ۱ صحیح است.  
 بیشترین علت ناشنوایی یا نقص در شنوایی نوزادانی که هنوز توانایی زبان را کسب نکرده اند به عوامل ژنتیکی می توان نسبت داد.
- ۶۹- گزینه ۲ صحیح است.  
 بیماری فنیل کتونوری یک بیماری نهفته ناشی از ژنی مغلوب است که در سوخت و ساز پروتئین ها که از اسید آمینه تشکیل شده اند اختلال ایجاد می کند، اسید آمینه فنیل آلانین موجود در شیر مادر در این نوزادان هضم نمی شود و مواد حاصل از عدم تجزیه این اسید آمینه در قسمت های مختلف بدن رسوب کرده و اگر در مغز رسوب کند نوزاد را مبتلا به کم توانی ذهنی می کند.
- ۷۰- گزینه ۲ صحیح است.  
 در بعضی از مادران که RH خونی منفی است و پدر مثبت است از تولد دوم به بعد چون خون میزبان منفی و خون جنین مثبت است، بدن مادر شروع به تولید آنتی کورهای می کند بر علیه این موجود غریبه و به خون جنین حمله ور می شود، بعد از تولد این آنتی کور در بدن نوزاد باقی مانده و شروع به تجزیه خون وی می کند، آهن ناشی از این تجزیه اگر بر مغز رسوب کند نوزاد به بیماری لاعلاج کم توانی ذهنی مبتلا می شود این بیماری را اصطلاحاً کرنیکتروس می گویند.

## روان شناسی رشد

- ۷۱- گزینه ۲ صحیح است.  
 شناخته شده ترین ساختاری که در فرایندهای اجتنابی، مردم آمیزی، کم روئی نقش ایفا می کند، آمیگدال (بادامه) است.
- ۷۲- گزینه ۳ صحیح است.  
 یکی از مهم ترین مسائلی که در این سنین جوانان با آن روبرو هستند انتخاب یک شغل متناسب با نیازها، انگیزه و توانمندی آنها است. بر اساس نظریات مختلف در این دوره جوانان برای انتخاب شغل دوره یا مراحل را پشت سر می گذارند، که می توان به شرح زیر خلاصه کرد:  
 دوره خیالی: در دوران کودکی، کودکان در مورد شغل های مختلف با خیال پردازی های خود آگاهی کسب کرده و ترجیحاتی را انتخاب می کنند. آنها در نهایت تصمیماتی را اتخاذ می کنند که با ترجیحات آنها که تحت تاثیر اطرافیان قرار دارد چندان مرتبط نمی باشد.  
 دوره دودلی: در سن ۱۱ تا ۱۶ سالگی، نوجوانان با کسب خود آگاهی بیشتر، به صورت پیچیده تری به مشاغل فکر می کنند. آنها ابتدا به تمایلات و انگیزه های خود، سپس با آشنایی از ضروریات شخصی و تحصیلی، بر حسب توانمندی های خود به مشاغل فکر می کنند.  
 دوره واقع گرایی: در سنین بین ۲۰ تا ۳۰ سالگی، در اثر آشنایی با واقعیت های مالی و عملی بزرگسالی، گزینه های شغلی محدود تر می شوند. فرد کاوش می کند و اطلاعاتی در مورد شغل های مختلف کسب می کند و روی مشاغلی که با امکانات و توانمندی های آنان جور در بیاید بیشتر تمرکز می کند.
- دوره تبلور: در این حالت افراد قبل از آغاز به کار روی طبقه شغلی کلی تمرکز می کنند و مدتی آن را امتحانی انجام می دهند.
- ۷۳- گزینه ۴ صحیح است.  
 خودکشی در ۲ تیپ در جوانان روی می دهد. گروه اول نوجوانان بسیار باهوشی که تنها و منزوی هستند و گروه دوم گروه بزرگ تری است، گرایش های ضد اجتماعی دارند و خشنودی خود را از طریق تهدید و ارباب و ... نشان می دهند. علاوه بر اینکه خشم را به درون خود برمی گرداند.



۷۴- گزینه ۳ صحیح است.

برخی نظریه‌پردازان حوزه‌شناختی با الهام از پیشرفت‌های حاصله در علوم کامپیوتری مغز انسان را به رایانه‌ای تشبیه کردند که اطلاعات را اندوزش، بازیابی و تحلیل می‌کند. به اعتقاد آنها اطلاعات از لحظه ارائه به حواس در مرحله درون‌داد تا پاسخ‌های رفتاری در مرحله برون‌داد، به‌طور فعال گذگاری می‌شوند و تغییر شکل و سازمان می‌یابند.

این نظریه‌پردازان با الهام گرفتن از نمودارهای گردشی مورد استفاده برنامه‌نویسان کامپیوتری گام‌هایی که انسان برای حل کردن یک مساله بر می‌دارد را ترسیم می‌کنند. آنها رهیافت‌هایی نظیر ادراک، فراحافظه (آگاهی از نحوه عملکرد حافظه)، استنتاج، ارزیابی، و قواعد و فرایندهای نظارتی را موارد توجه قرار می‌دهند و بیان می‌دارند که اگر کودک یا نوجوانی در حل کردن مساله‌ای به مشکل برمی‌خورد علت را باید حداقل در یکی از موارد زیر جستجو کرد:

۱- در بذل توجه لازم به جنبه‌های مختلف مساله مشکل دارد.

۲- حافظه کوتاه‌مدت او برای نگهداری اطلاعات کفایت لازم را ندارد.

۳- در انتقال اطلاعات از حافظه کوتاه‌مدت به بلندمدت مشکل دارد.

۴- در فرایند بازیابی یا بازشناسی اطلاعات مشکل دارد.

۵- مساله را به‌درستی درک نکرده است.

۶- قواعدی که جهت حل این مساله مورد نیاز هستند را درست درک نکرده است.

۷- از ابزارهایی که جهت حل این مساله در اختیار دارد شناخت مکفی ندارد یا مهارت استفاده از آنها را ندارد.

رویکرد پردازش اطلاعات انسان را موجودی فعال و معقول در نظر می‌گیرد که می‌تواند در مواجهه با محیط، تفکر خود را شکل دهند. به اعتقاد آنها عدم توانایی یک کودک یا نوجوان در حل یک مساله شناختی ناشی از سطح رشد فرد نیست و می‌توان با آموزش دادن او جهت استفاده از راهبردهای درست و مناسب مشکل وی را مرتفع نمود.

۷۵- گزینه ۴ صحیح است.

اصل ناقرینگی کنشی (عدم تقارن کنشی): بنابراین اصل انسان در آغاز "دوست‌توان" است یعنی بین چپ و راست بدن خود تفاوتی احساس نمی‌کند. به نظر گزل ادامه حالت قرینگی یا دوست‌توانی اولیه غیرعادی است و فرد باید به تمایز برسد، مثلاً راست برتر یا چپ برتر شود.

۷۶- گزینه ۲ صحیح است.

بندورا نیز مانند نظریه‌پردازان یادگیری شناختی قبلی بین اکتساب و عملکرد پاسخ‌های جدید، تمایز قائل شد. شخص ممکن است با مشاهده یک الگو، رفتاری را فرا بگیرد اما ممکن است آن را انجام دهد یا ندهد؛ عملکردها به‌وسیله متغیرهای تقویتی و انگیزشی کنترل می‌شوند.

در برخی موارد این تقویت‌های مستقیم مربوط به تجربیات گذشته است که اهمیت دارد؛ بدین معنی که اگر رفتارهای مشابه ما در گذشته مورد تشویق قرار گرفته‌اند و احتمال دریافت پاداش وجود دارد، از دیگری تقلید خواهیم کرد و اگر مورد تنبیه قرار گرفته‌اند، آن عمل را انجام نخواهیم داد.

۷۷- گزینه ۱ صحیح است.

آنا فروید به بحث در مورد سه مکانیزم ویژه پرداخته که نام آنها در ادبیات روان‌کاوی با نام خود وی تداعی می‌گردند: همانندسازی با پرخاشگر، ریاضت‌طلبی، و فلسفه‌بافی.

همسان‌سازی با پرخاشگر ← کودک برای مقابله با خطرات بیرونی، با به عاریت گرفتن خصوصیات یک پرخاشگر نقش او را ایفا می‌کند. در واقع کودک از موضع فعل‌پذیر به یک موجود فعال تبدیل می‌شود. به‌عنوان مثال می‌توان به کودکی اشاره کرد که به بازی نقش دکتر می‌پردازد تا بر ترس خویش از آمپول غلبه کند یا کودکی که هنگام ورود به یک اتاق تاریک ترسناک نقش شیخ را به خود می‌گیرد یا می‌توان به ملتی اشاره کرد که پس از هجوم وحشیانه یک قوم دیگر فرهنگ و عقاید مهاجمین را درونی کرده و با همانندسازی با آنها از اضطراب مورد هجوم قرار گرفتن دوری می‌کنند.

این مکانیزم نقش مهمی در ایجاد فرمان دارد؛ زیرا متضمن درون‌فکنی سرزنش‌های بیرونی و برگرداندن این سرزنش‌ها علیه محیط است، مانند استفاده از مفهوم نه. این مکانیزم مانند یک مرحله واسطه‌ای در تشکیل حالات پارانویایی است.

۷۸- گزینه ۳ صحیح است.

۷۹- گزینه ۴ صحیح است.

نظریه‌پردازان نام برده شده هر دو در زمره نظریه‌پردازان مرحله‌ای رشد قرار دارند. مهم‌ترین شرط مرحله در تحول فرایندهای روانی این است که مراحل باید در تمام دنیا و برای همه انسان‌ها ترتیب و توالی ثابتی داشته باشند. با این حال سن‌های تقریبی مطرح شده در مورد مراحل ممکن است تفاوت‌های جزئی را در جوامع و فرهنگ‌های مختلف نشان دهند.

۸۰- گزینه ۴ صحیح است.

مرحله ۵: قرارداد اجتماعی و حقوق فردی (پیمان‌مداری)

در این مرحله افراد پی می‌برند که قوانین جامعه نوعی قرارداد یا پیمان اجتماعی هستند. در اینجا یک جامعه خوب را باید بصورت یک قرارداد ببینیم که در آن افراد آزادانه برای منافع همه کار می‌کنند. رفتار درست رفتاریست که براساس معیارهای مورد قبول تمام افراد جامعه باشد. پیروی از قوانین به این دلیل صورت می‌گیرد که فرد به این واقعیت می‌رسد که هدف قوانین تامین خواسته‌های اکثریت و حداکثر رفاه اجتماعی است. افراد در این مرحله به کرات از حق حیات سخن می‌گویند اما به‌جای آنکه این حقوق مشروعیت خود را از مراجع مذهبی یا گروه‌های مرجع دیگر

کسب کرده باشند، بر طبق مبانی عقلی تعیین شده‌اند. تمام افراد منطقی در دو مورد توافق دارند: ۱- همه مردم خواهان حقوق اولیه‌ای چون آزادی و حمایت اجتماعی هستند و ۲- همه مردم می‌خواهند در جامعه برای تغییر قوانین غیرمنصفانه امکان اعتراض مدنی داشته باشند و همچنین سازوکارهای دموکراتیک تغییر وجود داشته باشد. پس در این مرحله ممکن است صحت قوانین مورد تردید قرار گیرند.

۸۱- گزینه ۲ صحیح است.

آدلر در سال ۱۹۰۸ میلادی، به این نتیجه رسید که تمایلات تهاجمی از غریزه جنسی بسی مهم‌ترند. ولی اندکی بعد، واژه تهاجم یا پرخاشگری را به «میل به قدرت» تبدیل کرد. آدلر قدرت را با جنس مذکر و ضعف را با جنس مؤنث همانند می‌دانست. او در این مرحله از تفکر خویش، عقده «تعرض مردانه» را مطرح کرد و آن را شکلی از جبران افراطی دانست که هم مردان و هم زنان در موقع احساس عدم کفایت و یا حقارت به آن متوسل می‌شوند. پس از مدتی آدلر از کاربرد واژه نیل به قدرت دست کشید و مفهوم «تلاش برای نیل به تفوق و برتری» را جایگزین آن کرد. از این رو می‌توان گفت که با توجه به هدف نهایی انسان، سه مرحله در تفکر او وجود دارد: تهاجمی بودن، مقتدر بودن، و برتر بودن.

۸۲- گزینه ۱ صحیح است.

در صورت سوال ویرگول پس از واژه کودک اشتباه تایپ شده و در اصل باید "از" باشد. نگهداری ذهنی یعنی رسیدن به سطح عدم تغییر یا ثبات کمی اجسام و خصوصیت‌های فیزیکی و هندسی آنها. برای تبیین نگهداری ذهنی، سه نوع استدلال وجود دارد:

۱- استدلال این‌همانی: استدلال کودک در مقابل تغییر شکل یک شیء این است که مقدار آن تغییری نکرده است بلکه همان که بوده باقی مانده است. نه چیزی از آن کم شده و نه چیزی به آن اضافه شده است.

۲- استدلال وارونه‌سازی (تصور عمل وارونه یا امکان برگرداندن یک شیء به حالت اول): مثلاً کودک می‌تواند خمیر تغییر شکل یافته را به حالت اول بازگرداند یا نوشابه‌ای که در ظرف کوتاه و پهن ریخته شده را دوباره به ظرف باریک برگرداند.

۳- استدلال جبران: استدلال اینکه مثلاً در مثال ظروف، بلندی ظرف، باریکی آن را جبران می‌کند.

پس از آنجا که سوال مطرح می‌کند که آگاهی کودک از همانندی X و Y (یعنی این‌همانی)، پایه و اساس آگاهی کودک از کدام مورد است، پاسخ صحیح گزینه ۱ است.

۸۳- گزینه ۳ صحیح است.

اریک فروم معتقد است که هویت یعنی نیاز به دستیابی به احساس یگانگی، فردیت و خودگردانی.

۸۴- گزینه ۲ و ۴ می‌توانند صحیح باشند.

بندورا معتقد است اگر احتمال دریافت پاداش وجود داشته باشد از دیگری تقلید خواهیم کرد؛ پس یادگیری مشاهده‌ای (بندورا) نوعی یادگیری بدون کوشش و خطاست. همچنین او معتقد است اجتماعی کردن پرخاشگری همانند دیگر رفتارها تا حدی موضوع شرطی‌سازی کنش‌گر است. والدین و عوامل اجتماعی شدن، در هنگامی که کودکان پرخاشگری خود را به روش‌های اجتماعی مناسب ابراز می‌کنند، به آن‌ها پاداش می‌دهند و هنگامی که کودکان پرخاشگری خود را به روش‌های غیر قابل قبول ابراز می‌کنند، آن‌ها را تنبیه می‌کنند. اما آنچه پیش از این مرحله اکتساب شده نیز تحت‌تاثیر فرایندی قرار دارد که بندورا آن را شرطی‌شدگی جانشینی می‌نامد. در این فرایند، کودک با مشاهده پیامدهای مثبت و منفی رفتار دیگری و پردازش آنچه که به‌وقوع پیوسته می‌آموزد که آن رفتار در صورت بروز چه پیامدی برای خود وی به همراه خواهد داشت.

لذا در این فرایند هم پردازش اطلاعات رسیده و هم شرطی‌سازی نقشی کلیدی ایفا می‌کنند. با این حال پاسخ رسمی سازمان سنجش گزینه ۲ بوده است.

۸۵- گزینه ۱ صحیح است.

یکی از نظریه‌های اختصاصی دوره نوجوانی نظریه مردم‌شناسی فرهنگی است. اولین پژوهشگری که به تنوع زیاد در سازگاری نوجوان اشاره کرده است خانم مارگارت مید انسان‌شناس است. وی به‌عنوان یک بوم‌شناس وارد جزیره‌ای در شرق استرالیا به نام ساموا شد و با بررسی دوران نوجوانی در آنجا و انتشار کتابی تحت عنوان "بلوغ در ساموا" اعلام نمود که نوجوانی دوران طوفان و فشار نیست. وی بیان داشت که بر خلاف نظرات هال و فروید نوجوانان ساموایی این دوران را به راحتی و بدون تجربه کردن تنش و تعارض سپری می‌کنند. به اعتقاد وی نهادهای فرهنگی جامعه در شیوه سپری کردن دوران کودکی و نوجوانی از اهمیت زیادی برخوردارند. مید با پذیرش نقش عوامل زیست‌شناختی در رشد آدمی، بر مفهوم جبرگرایی فرهنگی تاکید نمود؛ یعنی عوامل فرهنگی هستند که شخصیت انسان را شکل می‌دهند. این مطالعات مفهوم دیگری را نیز وارد ادبیات روان‌شناسی کردند به اسم نسبیت‌گرایی فرهنگی که بیان می‌دارد فرهنگ‌های مختلف شخصیت‌های مختلفی پرورش می‌دهند.

با اینکه کارهای مید شهرت زیادی در روان‌شناسی قرن بیستم یافت، اما یافته‌های وی توسط سایر مردم‌شناسان به شدت زیر سوال رفته است. با این حال گذشته از اعتبار این یافته‌ها، پژوهش‌های وی یک نکته اساسی را به نمایش گذاشت و آن اینکه بحران نوجوانی بیشتر زاینده صنعتی شدن جوامع و پیچیدگی‌های زندگی مدرن است.

۸۶- گزینه ۱ صحیح است.

در پنجمین مرحله از تشکیل میدان زمانی، کودک در رفتارهای زمانی خود به این ظرفیت دست می‌یابد که رویدادهای بیرونی را تابع یکدیگر سازد و بدین ترتیب به تشکیل ردیف‌های عینی نائل آید.

۸۷- گزینه ۲ صحیح است.

این دو اصطلاح در رویکرد پردازش اطلاعات مورد بحث قرار گرفته‌اند.

۸۸- گزینه ۳ صحیح است.

رشد حرکتی یکی از مسائل مهم نوباوگی در کشف محیط و تسلط بر آن می‌باشد. رشد حرکتی نوباوگان ابتدا به صورت فعالیت‌های درشت و پراکنده بوده و به مرور به صورت حرکت‌های ظریف درمی‌آید. رشد حرکتی درشت شامل اعمالی مثل سینه‌خیز رفتن و راه رفتن است و به نوباوه اجازه گردش و کاوش در محیط را می‌دهد. رشد حرکتی ظریف شامل اعمالی مانند چنگ زدن، گرفتن اشیاء و دست دراز کردن را شامل می‌شود. تسلط بر مهارت‌های حرکتی مستلزم یک سیستم عمل پویاست که به صورتی افزایشی پیچیده می‌شوند. بدین صورت که توانایی‌های جداگانه با یکدیگر ترکیب می‌شوند تا توانایی‌های سطح بالاتر ایجاد شوند.

۸۹- گزینه ۴ صحیح است.

جیمز فولر در نظریه رشد ایمانی خود ۵ مرحله را مطرح می‌کند که در آن سالخورده‌هایی که به مرحله ۴ می‌رسند به معنی عمیق‌تری نمادها و مناسک مذهبی می‌اندیشند. در این مرحله در معنویت و ایمان به سطح بالاتری می‌رسند.

۹۰- گزینه ۴ صحیح است.

استدلال انتقالی: استدلال کودک پیش عملیاتی نه قیاسی است و نه استقرایی. پیازه معتقد است که تفکر کودکان پیش عملیاتی در جایی بین این دو استدلال واقع شده است. به این معنا که کودک از یک امر جزئی به یک امر جزئی دیگر حرکت می‌کند، بدون اینکه به کلیت آن دست یابد.

### علم النفس از دیدگاه دانشمندان اسلامی

۹۱- گزینه ۳ صحیح است.

دلایل غزالی برای اثبات وجود نفس: الف) دلیل شرعی: تأکید شرع بر نفس انسانی دلالت بر این دارد که نفس جوهر است، به عنوان مثال نفس را عذابی دیگر است، به ویژه خود او چون خواری، حسرت، درد و جدایی.

ب) برهان استمرار ابن‌سینا: آنجا که می‌گوید: «تو می‌دانی که نفس از آن زمان که بوده هیچ تبدلی نپذیرفته، ولی بدنت و صفات آن همواره در تبدیل بوده است. زیرا اگر بدن متبدل نمی‌شد تغذیه نمی‌کرد، چون تغذیه این است که به بدن بدل مایتحلل برسد. پس نفس تو از جنس بدن نیست و موصوف به صفات بدن نمی‌باشد».

۹۲- گزینه ۲ صحیح است.

از دیدگاه کندی قوای متوسطه میان حس و عقل قرار دارد. این قوا متشکل از چند قوه‌اند:

الف) قوه مصوره: قوه‌ای که صور جزئیات را بدون ماده ایجاد می‌کند. بدین معنی که صور اشیاء را درحالی که حامل آن صور یعنی ماده در معرض حواس ما نباشد در ذهن ایجاد می‌کند.

ب) قوه حفظ یا حافظه: این قوه صوری را که قوه مصوره به او ارزانی می‌دارد، می‌پذیرد و حفظ می‌کند.

ج) قوه غضبیه: نفس قوه غضبیه را از ارتکاب آنچه می‌خواهد باز می‌دارد، انسان را در غلبه بر آنچه او را می‌آزارد و در دفاع از خویشتن یاری می‌دهد.

د) قوه شهویه: آن قوه‌ای است که در پاره‌ای از اوقات آدمی را به برخی از شهوات، سوق می‌دهد. کندی دو قوه شهویه و غضبیه را مجتمعاً غلبیه می‌نامد. غلبیه در برخی اوقات آدمی را برمی‌انگیزد و به انجام کارهای بزرگ وامی‌دارد.

۹۳- گزینه ۴ صحیح است.

قران کریم در این باره می‌فرماید: قُلْ كُلُّ يَعْمَلْ عَلَى شَاكِلَةِ قَرْبِكُمْ مَنْ هُوَ أَهْدَى سَبِيلًا «ای پیامبر به مردم بگو که هرکس برحسب شاکله (ذات و طبیعت) خود عمل می‌کند و خدای شما بر آنکه راه هدایت را یافته از همه کس آگاه‌تر است.»

با توجه این مفهوم و با عنایت به مفهوم کلی شخصیت در روان‌شناسی می‌توان اصطلاح «شاکله» را معادل واژه «شخصیت» گرفت. شاکله از نظر لغوی دارای معنای مختلفی است عبارتند از:

(۱) نیت: در لغت به معنای قصد و عزم قلب آمده است. امام صادق در تفسیر آیه‌ای می‌فرماید «هرکس بر پایه شاکله خود عمل می‌کند.» یعنی هر کس براساس نیت خود عمل می‌کند.

(۲) خلق و خو: خلق و خو عبارت است از مجموعه صفات روانی انسان که معمولاً در ارتباطات او با اشیاء و اشخاص بروز و ظهور پیدا می‌کند.

(۳) هیئت و ساخت: اصلی‌ترین معنای شاکله اصل و هستت روانی است..

(۴) طریق و مذهب: مذهب به معنای راه و محل رفتن است و در اصطلاح به آئین و دین آدمی نیز مذهب گفته می‌شود.

(۵) حاجب و نیاز: نیازها به دو دسته نیازهای فیزیولوژیک و روانی تقسیم می‌شوند. میزان بروز و ظهور نیازهای فیزیولوژیک و روانی بستگی به هیئت و ساخت روانی افراد دارد.

۹۴- گزینه ۲ صحیح است.

قوه مطلقه هیولانی: صرف استعداد معرفت و یا نیروی استعداد نفسانی است که انسان از رهگذر آن می‌تواند معقولات را بازیابد. مثلاً قوه و استعداد موجود در کودک برای نویسندگی. در این مرتبه عقل هنوز هیچ نقشی نپذیرفته است ولی استعداد قبول هر نقش معنوی یا هر معقولی را دارد، عقل هیولانی نامیده می‌شود. از این جهت آن را هیولانی می‌گویند که به هیولای نخستین که در ذات خود به هیچ‌یک از صور، مصور نیست و برای هر نوع شکل‌پذیری استعداد و قابلیت دارد، تشبیه شده است.

- ۹۵- گزینه ۱ صحیح است.  
 ۹۶- گزینه ۱ صحیح است.  
 ۹۷- گزینه ۴ صحیح است.  
 ۹۸- گزینه ۲ صحیح است.

در تعریف قوه حافظه ابن‌سینا می‌گوید: «دیگر قوه حافظه است که ذاکره نیز نامیده می‌شود. و آن قوه‌ای است که آنچه را قوه وهمیه از معانی غیرمحسوس در محسوسات جزئی درک کرد در این قوه حفظ می‌نماید.» در جای دیگر حکیم می‌گوید: «این قوه متذکره گفته می‌شود و از جهت توانایی آن بر حفظ مدرکات خویش، حافظه نامیده می‌شود و از لحاظ اینکه استعدادی است که سریعا صور زایل شده را برمی‌گرداند، متذکره خوانده می‌شود.»

۹۹- گزینه ۱ صحیح است.

فروید شخصیت را مرکب از سه دستگاه یا سه سطح می‌داند: الف) نهاد: به جز اصل لذت هیچ اصل و قاعده‌ای را نمی‌شناسد. ب) من: من برآورنده کار نهاد است، با این تفاوت که اصل واقعیت و محدودیت‌های عالم خارج را نیز در نظر می‌گیرد. ج) من برتر: من برتر چهره جامعه‌پسند نهاد است. مراحل مختلف رشد شخصیت از دیدگاه اسلام جایی در نظام شخصیتی فروید ندارد و تمامی آنچه را که او در سطوح سه‌گانه طرح می‌کند، در تحلیل دقیق تنها در سطح اماره جای می‌گیرد.

۱۰۰- گزینه ۲ صحیح است.

استاد مطهری در کتاب فطرت خود در بحث از ویژگی‌های انسان، آن‌ها را به دو دسته کلی تقسیم کرده است:

۱) ویژگی‌های شناختی، ۲) ویژگی‌های عاطفی

ایشان شناخت‌های غیر اکتسابی انسان را در عنصر شناختی فطرت انسان یعنی «عقل» جای داده است. در زمینه ویژگی‌های عاطفی خاص انسان، استاد مطهری بر دو عنصر مهم در تفاوت بین انسان و حیوان اشاره می‌کند و آن را ریشه‌دار در فطرت انسانی قلمداد می‌نماید و آن را با دارا نبودن ویژگی خودمحموری و دارا بودن ویژگی قداست از ویژگی‌های حیوانی جدا می‌سازد.

یک سلسله گرایش‌های خاص در انسان، گرایش‌های مقدس نامیده می‌شود که در ۵ مقوله آن‌ها را می‌شناسیم:

۱) مقوله حقیقت‌جویی، ۲) مقوله غیراخلاقی، ۳) مقوله خلاقیت و ابداع، ۴) مقوله عشق و پرستش

۱۰۱- گزینه ۴ صحیح است.

نفس به معنای ذات الهی: وصفیتیک لِنَفْسِ (و تو را برای خویشتن برگزیدیم). و یحذرکم الله نفسه و الله رؤف بالعباد (شما را خداوند از خویشتن برحذر می‌دارد و خدا نسبت به بندگانش مهربان است).

۱۰۲- گزینه ۳ صحیح است.

۱۰۳- گزینه ۱ صحیح است.

۱۰۴- گزینه ۱ صحیح است.

در حد لغت، هم خود واژه عقل و هم واژه مقابل آن یعنی جهل، حاکی از آنند که عنصر اساسی در واژه عقل، «بازداری» است: بازداری لازم برای تأمین سنجیدگی و پختگی. حال، باید ببینیم مفهومی که واژه عقل در قرآن دارد چیست. در واقع، قرآن با توجه به معنی لغوی این کلمه در زبان عربی، آن را به کار برده است و این امر به‌وضوح در برخی از مترادف‌هایی که قرآن برای کلمه عقل، به کار برده مشخص است. دو واژه «حجر» و «نهی» به منزله مترادف‌های عقل در نظر گرفته شده‌اند که در هر دو، مفهوم بازداری وجود دارد. حجر و تحجی به معنی سنگ چین کردن است و از همین رو به قوم ثمود که خانه‌های مستحکمی از سنگ‌های کوه برای خود بنا کرده بودند، «اصحاب الحجر» گفته شده است. سنگ‌چین کردن، برای تعیین مرز میان دو چیز و جلوگیری از خلط و خبط و یا ایمن نگهداشتن اشیاء یا اشخاص از هجوم‌ها صورت می‌پذیرد و عقل، به سبب داشتن چنین عملکردهایی، حجر نامیده شده است. «نهی» نیز که جمع آن «نهی» است به همین معناست زیرا از «نهی» به معنی بازداشتن، اخذ شده است. به اعتبار این بازداری، عقل، نهی نامیده شده است.

۱۰۵- گزینه ۴ صحیح است.

در قرآن سه لغت آمده است که این سه لغت از نظر معنی و مفهومی که قرآن در مورد دین دارد، به یک معنی هستند و در مورد یک معنی به کار برده می‌شوند، با مفاهیم مختلف که مصداق واحد دارند؛ (فطرت)، (صبغه) و (حنیف). صبغه یعنی نوعی رنگ زدن و صبغه الله یعنی نوع رنگی که خدا می‌زند، رنگی که خدا در متن تکوین زده است، در مورد دین آمده است. این رنگ خدایی است که دست حق در متن تکوین و خلقت، انسان را به آن متلون کرده است. حنیفیت یعنی میل و گرایش به حقیقت. انسان در فطرت خویش (حنیف) هست، یعنی در فطرت انسان، حق‌گرایی و حقیقت‌گرایی وجود دارد.

۱۰۶- گزینه ۴ صحیح است.

عقل عملی نفس را به عمل نسبت داده و عقل عملی نامیده می‌شود. عقل عملی آن است که اخلاق از آن برآید و استنباط صناعات کار او باشد و هرگاه بر شهوت و غضب و دیگر قوه‌های بدنی چیره شود از وی اخلاق نیکو برآید و هرگاه که مقهور شهوت و غضب گردد، از وی اخلاق بد آید. قوی عملیه، آن چهره نفس ناطقه است که با بدن ارتباط دارد و وظیفه آن عبارت است از تدابیر و تنظیم سیاست آن، اما قوه نظریه قوه‌ای است که کار آن ادراک عقلی است. این قوه، که بر روی نفس است، از مافوق خود مستفیض می‌شود و می‌تواند به سوی عالم علوی اوج گیرد. ابن‌سینا عقل عملی را بر همه قوا مسلط می‌داند. عقل عملی را که مبنای علم و اخلاق یا اخلاق عملی است.

۱۰۷- گزینه ۲ صحیح است.

فارابی در تعریف نفس از ارسطو پیروی کرد، که می‌گوید: «نفس نخستین استکمال جسم طبیعی آلی بالقوه ذی حیات است». و در جای دیگر نیز همانند - ارسطو، آن را صورت جسم نامیده. نفس از عقل فعال که واهب الصُور است فایض شده، زیرا او صورت جسم است و او را فروع و قوایی پراکنده در اعضاء از واهب الصور حادث گردیده است و این حدوث آنگاه رخ می‌دهد که ظرف نفس قابلیت پذیرش نفس را داشته باشد. فارابی عقل هیولانی را عقل بالقوه نامد و چنین تعریفش کند: «و آن، نفسی است یا جزئی از نفسی، یا قوه‌ای از قوای نفس، یا چیزی است که ذات آن، معد یا مستعد این است که ماهیات و صُور همه موجودات را از موارد آنها انتزاع کند، تا آن صور را به‌عنوان صورت آن مواد در نظر بگیرد». در جای دیگر گوید: «عقل که در مراحل نخست، به‌طور طبیعی، در انسان پیدا می‌شود، هیئتی است در ماده‌ای آماده و برای قبول تصاویر معقولات. این هیات، بالقوه، عقل بالفعل است و در این مرحله، عقل هیولانی».

عقل مستفاد عقل بالفعلی است که معقولات مجرد را تعقل کرده و به درک صور مفارقه قادر شده است. فرق میان معقولات مجرد و صور مفارقه این است که نخستین در ماده بوده و از آن انتزاع شده، و دومی که همواره مفارق بوده «هیچگاه در ماده نبوده است» مانند عقول سماوی و عقل بالفعل به درجه عقل مستفاد نمی‌رسد، مگر وقتی که همه معقولات یا بیشتر آنها برای او به‌صورت معقول بالفعل حاصل شوند.

۱۰۸- گزینه ۳ صحیح است.

عمده‌ترین گرایشی که شیخ اشراق به آن اشاره کرده است و ریشه بسیاری از تمایلات انسان است، گرایش به کمال است یعنی همه انسان‌ها کمال‌جو و طالب حسن و جمالند. خداجویی یکی از گرایش‌های انسان است که ناشی از کمال‌جویی است. فضیلت و حقیقت‌جویی و گرایش به صیانت ذات نیز از دیگر گرایش‌های انسان است که می‌توان آنها را از فروع کمال‌جویی انسان به‌شمار آورد.

۱۰۹- گزینه ۲ صحیح است.

۱۱۰- گزینه ۳ صحیح است.

از دیدگاه اسلام، انسانی که خودآگاهانه با تمامی هستی ارتباط زنده و پویا و متکامل دارد، کسی است که از لحاظ روانی سالم است. به همین جهت عالی‌ترین الگوی انسان سالم انبیاء الهی هستند که آنان را بایستی مظهر سلامت و حیات روانی به‌شمار آورد. با توجه به ارزش‌ها و جهت‌گیری‌های دستورات و رهنمودهای اسلامی، براساس شیوه استقرایی می‌توان ملاک‌های زیر را ارائه نمود:

ملاک‌های سلامت روانی عبارتند از: (۱) هشیار و خودآگاه زیستن، (۲) در حال زیستن، (۳) شناخت واقعیت و پذیرش آن، (۴) در جمع زیستن، (۵) پویا و متکامل زیستن، (۶) با خدا زیستن و تواب بودن.

## روان‌شناسی بالینی

۱۱۱- گزینه ۳ صحیح است.

اعتقادات درونی شده مذهبی بر سلامت روان تأثیر بسیار عمده‌ای دارد.

۱۱۲- گزینه ۱ صحیح است.

در دی اس ام ۵ روش طبقه‌بندی از طبقه‌ای به شکل طیفی تغییر یافته است، برای بسیاری از اختلالات طیف و پیوستاری در نظر گرفته و به جای انواع یک بیماری خاص آن را در قسمت‌های مختلف یک طیف در نظر می‌گیرد، مانند اوتیسم یا اسکیزوفرنی.

۱۱۳- گزینه ۲ صحیح است.

در تمامی گزینه‌ها به غیر از گزینه ۲ هدف سنجش یک بیماری روانی است اما در پرسش‌نامه کالیفرنیا هدف سنجش افراد بهنجار است.

۱۱۴- گزینه ۳ صحیح است.

در اختلال وحشت‌زدگی یا پانیک فرد اصولاً دچار چنان اضطرابی می‌شود که اختیار خود را از کف می‌دهد، بنابراین آموزش تنفس به وی کمک می‌کند که با تحت کنترل درآوردن تنفس از فعالیت بیش از حد سیستم سمپاتیک جلوگیری کند.

۱۱۵- گزینه ۱ صحیح است.

وسواس‌های فکری - عملی اصولاً باعث ایجاد تخریب در کارکرد و نیز اضطراب می‌شود، به‌طوری‌که در دی‌اس‌ام ۴ به قبل آن را اصلاً در طبقه اختلالات اضطرابی دسته‌بندی می‌کردند.

۱۱۶- گزینه ۴ صحیح است.

در روان‌شناسی بالینی یکی از بهترین ابزارهای جمع‌آوری اطلاعات مورد نیاز برای تشخیص مصاحبه است که خود شامل سه نوع مستقیم، نیمه یا غیرمستقیم و یا به‌عبارتی، ساختاریافته، نیمه یا نایافته می‌باشد. در مصاحبه غیرمستقیم برای ترغیب مراجع به گفتگو از روش انعکاس‌گفتار وی می‌توان استفاده کرد.

۱۱۷- گزینه ۲ صحیح است.

در درمان وسواس با رویکرد CBT، بخش رفتاری و تغییر رفتار این رویکرد مواجهه مستقیم فرد از اجتناب‌هایش می‌باشد، بنابراین این روش مواجهه با محرک اضطراب‌آور و جلوگیری از پاسخ فرار یا اجتناب می‌باشد.

۱۱۸- گزینه ۳ صحیح است.

این مقیاس برای سنجش میزان فوبی اجتماعی طراحی شده است.

- ۱۱۹- گزینه ۳ صحیح است.  
 پایایی ارزیاب‌ها برای سنجش پایایی مشاهده‌گرها استفاده می‌شود.  
 ۱۲۰- گزینه ۲ صحیح است.  
 حساسیت مادر، در دسترس بودن، پاسخگو بودن و شناخت نیازهای کودک را دربردارد که موجب ایجاد دلبستگی ایمن در کودک می‌گردد.  
 ۱۲۱- گزینه ۳ صحیح است.  
 در درمان گشتالتی تأکید بر آگاهی فرد در اینجا و اکنون می‌شود.  
 ۱۲۲- گزینه ۴ صحیح است.  
 گزینه‌های دیگر بیشتر از مصاحبه بدون ساخت که مراجع را در هیچ محدودیتی قرار نمی‌دهد استفاده می‌کنند، تنها رویکرد شناختی - رفتاری در بین این گزینه‌ها ساختارمندتر حرکت می‌کند.  
 ۱۲۳- گزینه ۲ صحیح است.  
 کار نیکو کردن از پر کردن است هرچقدر تکرار و تمرین بیشتر، مهارت رفتاری در زمینه‌ای خاص بالاتر.  
 ۱۲۴- گزینه ۴ صحیح است.  
 گزینه درک و فهم از خرده مقیاس‌هایی است که برای تنظیم مفاهیم فرهنگی موردنیاز است.  
 ۱۲۵- گزینه ۳ صحیح است.  
 حساس‌ترین بخش روان‌شناسی تشخیص است بنابراین برای بالا بردن توان و قدرت این بخش به پایایی‌های بالاتری نیاز است.  
 ۱۲۶- گزینه ۲ صحیح است.  
 استفاده از چک‌لیست‌های حمایت‌کننده برای جلوگیری از سوگیری‌های تأییدی مفید می‌باشد.  
 ۱۲۷- گزینه ۴ صحیح است.  
 ویلیام جیمز به مذهب و اثرات روان‌شناختی آن علاقه‌مند بود.  
 ۱۲۸- گزینه ۲ صحیح است.  
 واقعیت‌درمانی گلاسر بر مسئولیت‌پذیری بسیار تأکید می‌کند.  
 ۱۲۹- گزینه ۴ صحیح است.  
 در شکل‌دهی رفتار ابتدا رفتار مطلوب تعریف شده و به خرده رفتارهایی تقسیم می‌شود و به تدریج به هر کدام از آن خرده‌رفتارها تقویت ارائه می‌شود تا به تدریج رفتار اصلی شکل بگیرد.  
 ۱۳۰- گزینه ۱ صحیح است.  
 افراد هیستریک که مهم‌ترین ملاک تشخیصی آنها در بین اختلالات شخصیتی جلب توجه است، از کلمات تأییدی بسیار استفاده می‌کنند.

### روان‌شناسی عمومی

- ۱۳۱- گزینه ۱ صحیح است.  
 تنبیه منفی احتمال بروز رفتار تنبیه شده را کاهش می‌دهد. توقف یا رفع محرک خوشایند پس از رویداد رفتار، لغو فرصت تماشای تلویزیون برای کودکی که بد رفتار می‌کند.  
 ۱۳۲- گزینه ۴ صحیح است.  
 در دیدگاه شناختی گفته می‌شود که شرطی‌سازی کلاسیک اطلاعات تازه‌ای در مورد پیوند دو محرک برای جاندار فراهم می‌کند. جاندار آموخته که در صورت وجود و حضور CS، در انتظار UCS باشد.  
 ۱۳۳- گزینه ۳ صحیح است.  
 مرحله چهارم در سطح دوم: جهت‌گزینی براساس وابستگی به مراجع قوانین، قانون و قواعد اجتماعی را رعایت می‌کند تا از توبیخ مراجع قدرت و احساس گناه در مورد انجام ندادن وظایف خود در امان باشد.  
 ۱۳۴- گزینه ۴ صحیح است.  
 بهبود خودبه‌خودی  
 ۱۳۵- گزینه ۳ صحیح است.  
 سابق معمولاً قوی‌تر از نیاز است. سائق انگیزشی ناشی از نیاز فیزیولوژیک است. نیاز نیز محرومیتی است که سائق را برای رفع یا کم کردن محرومیت تحریک می‌کند.  
 ۱۳۶- گزینه ۲ صحیح است.  
 به‌کار بردن، استفاده کردن، انجام دادن، هوش عملی که کاربرد مهارت‌های عقلانی در موقعیت روزمره است.  
 ۱۳۷- گزینه ۳ صحیح است.  
 تکرار مصرف دارو ممکن است شخص وابستگی پیدا کند و وابستگی دارویی ۳ ویژگی عمده دارد:  
 (۱) تحمل، (۲) علائم ترک، (۳) احساس اجبار در مصرف دارو

۱۳۸- گزینه ۴ صحیح است.

منظور از خطای عمودی این است که در یک سطح عمودی خط مایل بلندتر از خط افقی خود به نظر می‌رسد.

۱۳۹- گزینه ۱ صحیح است.

اعتبار سازه اعتبار خاصی است که پژوهشگر برای سنجش مفهوم یا سازه معینی می‌سازد و بخشی است از یک نظریه که از خلال فرایند پژوهش و بررسی به دست می‌آید.

۱۴۰- گزینه ۲ صحیح است.

محرك نور ← ویژگی فیزیکی طول موج ← تجربه روان‌شناختی فام ← فام کیفیتی است که آن را با نام رنگ به بهترین وجه می‌توان توصیف کرد.

۱۴۱- گزینه ۳ صحیح است.

غالب تغییرات فیزیولوژیایی که همزمان با برانگیختگی هیجانی رخ می‌دهد ناشی از فعال شدن بخش سمپاتیک است.

۱۴۲- گزینه ۱ صحیح است.

استرنبرگ ۳ جزء برای تفکر مشخص کرده: اجزاء فراگیر که در طراحی، اداره و کنترل، تنظیم و ارزیابی پردازش در حین مساله به کار می‌روند و ۲ جزء دیگر اجزا کسب دانش و اجزا عملکردی است.

۱۴۳- گزینه ۱ صحیح است.

از کلمات کلیدی کمک گرفتن

۱۴۴- گزینه ۴ صحیح است.

تخیلات

۱۴۵- گزینه ۳ صحیح است.

احساس شادی، غم، ترس، خشم

۱۴۶- گزینه ۴ صحیح است.

بخش عمده‌ای از دانشی که درباره جهان داریم از طریق این حس‌ها و اهمیت این اعضا (چشم، گوش، زبان و.....) می‌باشد.

۱۴۷- گزینه ۲ صحیح است.

واقعیت درمانی ← وضوح بخشیدن به ارزش‌های فردی و ارزیابی رفتار کنونی و برنامه‌های آتی شخص در پرتو این ارزش‌ها.

۱۴۸- گزینه ۴ صحیح است.

وابستگی پرندگان به محیطی که در آنجا از تخم بیرون آمده‌اند. نقش‌پذیری نوعی یادگیری بسیار پایدار است که طی آن تصویری از محرک راه‌اندازی غریزه در ذهن منقوش می‌گردد.

۱۴۹- گزینه ۳ صحیح است.

زیر مرحله چهارم، مرحله حسی - حرکتی از ۸ تا ۱۲ ماهگی.

۱۵۰- گزینه ۳ صحیح است.

منحنی فراموشی، کاهش یادآوری را به صورت تابعی از زمان نشان می‌دهد.

### آزمون‌های شناختی هوش و استعداد

۱۵۱- گزینه ۴ صحیح است.

از بین تمام گزینه‌های مطرح شده استفاده از سطوح یک رنگ مکعب‌ها موجب آسان شدن ساختن تصویر با مکعب‌ها می‌گردد. از بین بردن خط اطراف تصویر و از بین عدم تقارن تصاویر نیز موجب سخت‌تر شدن ساختن تصاویر می‌گردد و ارائه تصویر به آزمودنی از زاویه مشخص انجام می‌شود و نباید تصویر مستقیماً به دست خود آزمودنی داده شود.

۱۵۲- گزینه ۲ صحیح است.

تکمیل تصاویر یک شاخص غیرکلامی اطلاعات عمومی است.

۱۵۳- گزینه ۳ صحیح است.

در اکثر نظریه‌های هوش عمدتاً هوش را یک توانایی می‌دانند به جز دیدگاه گاردنر که هوش را شامل ابعاد متفاوتی می‌داند که استعدادهای متفاوت از توانایی است.

۱۵۴- گزینه ۲ صحیح است.

مفهوم استدلال انتزاعی به مفهوم هوش نزدیک‌تر است.

- ۱۵۵- گزینه ۴ صحیح است.  
 پیرسون روش‌های آماری فرانسویس گالتون را مطالعه کرد و بعد روش همبستگی گشتاوری را تدوین کرد.  
 ۱۵۶- گزینه ۳ صحیح است.  
 در آزمون‌های خلاقیت نمره فرد برمبنای دو ملاک سیالی و تازگی پاسخ‌ها سنجیده می‌شود.  
 ۱۵۷- گزینه ۱ صحیح است.  
 در نظریه پردازش داده‌ها کنش فرآیندهای ذهنی مورد توجه قرار می‌گیرد.  
 ۱۵۸- گزینه ۳ صحیح است.  
 هورن و کتل در تحلیل عوامل هوش آن را شامل ۵ استعداد دانسته‌اند که شامل هوش سیال، هوش متبلور، تجسم، سرعت بازیابی و سرعت شناختی می‌باشد.  
 ۱۵۹- گزینه ۲ صحیح است.  
 خرده مقیاس گنجینه لغات در آزمون وکسلر کمتر از بقیه خرده مقیاس‌ها از عامل اخلاص حواس، اضطراب و حواس‌پرتی تأثیر می‌پذیرد.  
 ۱۶۰- گزینه ۱ صحیح است.  
 توجه به تغییرات سنی از روش‌ها برآورد روایی سازه است.  
 ۱۶۱- گزینه ۴ صحیح است.  
 در الگوی هوش گیلفورد تولید واگرا با خلاقیت ارتباط بیشتری دارد.  
 ۱۶۲- گزینه ۱ صحیح است.  
 در آزمون هوش وکسلر ۱۶ درصد افراد نمره بالاتر از ۱۱۵ کسب می‌کنند.  
 ۱۶۳- گزینه ۴ صحیح است.  
 روایی ملاکی از طریق مقایسه نمره‌های آزمودنی با عملکرد افراد در یک آزمون و یا مقیاس دیگر تعیین می‌شود.  
 ۱۶۴- گزینه ۲ صحیح است.  
 طبق آزمون MMPI مقیاس F میزان پاسخ‌های استثنایی و انحرافی افراد را اندازه می‌گیرد.  
 ۱۶۵- گزینه ۳ صحیح است.  
 خلاقیت یعنی به کار بردن روش‌های جدید و پاسخ‌هایی که موردانتظار بقیه نیست. بنابراین تنها در گزینه ساختن ساندویچ مخصوص می‌توان خلاقیت را مشاهده کرد.  
 ۱۶۶- گزینه ۱ صحیح است.  
 آزمون خلاقیت سیالی ذهن، انعطاف‌پذیری و اصل بودن را مورد سنجش قرار می‌دهد.  
 ۱۶۷- گزینه ۲ صحیح است.  
 روایی آزمون به عنوان مقیاسی برای تفسیر و استنباط درباره نمره‌های آزمون می‌باشد.  
 ۱۶۸- گزینه ۴ صحیح است.  
 در آزمون‌های هنجار مرجع عملکرد آزمودنی با توجه به عملکرد افراد گروه مورد ارزیابی قرار می‌گیرد.  
 ۱۶۹- گزینه ۱ صحیح است.  
 ترستون نظریه چندعاملی هوش را مطرح کرد.  
 ۱۷۰- گزینه ۳ صحیح است.  
 مهمترین و اولین عامل آزمون احساس‌خواهی مارون ذاکرمن هیجان‌خواهی شدید و ماجراجویانه است.

## روان‌سنجی

- ۱۷۱- گزینه ۱ صحیح است.  
 آزمون‌های توانایی از آزمون‌های شخصیت، نگرش و علاقه از پایایی بالاتری برخوردارند.  
 ۱۷۲- گزینه ۴ صحیح است.  
 شاخص انحراف استاندارد به عنوان واحد اندازه‌گیری مورد استفاده قرار می‌گیرد.  
 ۱۷۳- گزینه ۲ صحیح است.  
 گزینه‌ای می‌تواند یک گزینه مناسب باشد که بتواند بین گروه قوی و ضعیف تفکیک قائل شود و آزمودنی‌های قوی بیش از آزمودنی‌های ضعیف به سوال پاسخ درست دهند. در سوال مطرح شده گزینه «۲» مناسب‌ترین و بهترین گزینه می‌باشد.



۱۷۴- گزینه ۳ صحیح است.

رتبه درصدی شخصی با نمره ۱۸۸ برابر با ۸۴ است.

۱۷۵- گزینه ۴ صحیح است.

مهمترین ویژگی یک آزمون روایی آزمون است.

۱۷۶- گزینه ۱ صحیح است.

ضریب پایایی یک آزمون استاندارد از ۰/۷۵ بیشتر است. همچنین ضریب پایایی مناسب آزمون دارای همبستگی مثبت است. بنابراین گزینه اول صحیح است.

۱۷۷- گزینه ۱ صحیح است.

نمره Z چون تفاضل نمرات را به صورت کلی تر در نظر می‌گیرد بنابراین بیش از بقیه نمرات استاندارد عملکرد افراد را در صورت بهتر بودن بالاتر نشان می‌دهد.

۱۷۸- گزینه ۴ صحیح است.

اگر پایایی آزمونی بالا باشد یعنی با نمره کل آزمون همبستگی بالایی دارد و علاوه بر آن آن متغیر را به صورت همسانی مورد اندازه‌گیری قرار می‌دهد.

۱۷۹- گزینه ۳ صحیح است.

در سوال مطرح شده از تساوی بیان شده می‌توان نتیجه گرفت که سوال با نمره کل همبستگی ندارد.

۱۸۰- گزینه ۳ صحیح است.

ارزشیابی تشخیصی به هدف تشخیص نواقص یادگیری دانش‌آموزان و نواقص تدریس در طول دوره آموزشی انجام می‌گیرد.

۱۸۱- گزینه ۴ صحیح است.

در سوالات تشریحی نباید حق انتخاب یک یا چند سوال را از بین تعدادی سوال به آزمودنی‌ها داد زیرا امکان مقایسه آزمودنی‌ها به درستی امکان‌پذیر نمی‌گردد و یکی از عوامل خطا محسوب می‌گردد.

۱۸۲- گزینه ۱ صحیح است.

اساس نظریه کلاسیک در اندازه‌گیری صفات روانی براساس تفاوت‌های بین فردی، خطای تصادفی و کنترل آزمایشی است. بنابراین گزینه اول مبنی بر خطای درون فردی غلط می‌باشد.

۱۸۳- گزینه ۲ صحیح است.

روایی سازه به دو دسته روایی واگرا و همگرا تقسیم می‌شود. در روایی سازه به صورت همگرایی مفهوم را بررسی می‌کند که آیا اجرای وسیله اندازه‌گیری در گروه‌ها و زمان‌های مختلف نتایج مشابهی را ارائه می‌دهد یا خیر.

۱۸۴- گزینه ۳ صحیح است.

انواع ارزشیابی از نظر هدف اجرا شامل آزمون‌های تشخیصی، تراکمی و تکوینی می‌شود.

۱۸۵- گزینه ۱ صحیح است.

در صورتی که معلمی انتظار داشته باشد که یادگیرندگان بر مبنای مفاهیم تدریس شده الگویی را ارائه دهند عملکرد آزمودنی‌ها در سطح آفریدن و خلاقیت و نوآوری سنجیده می‌شود.

۱۸۶- گزینه ۲ صحیح است.

در آزمونی با خطای معیار ۱۲ اگر پایای نمرات برابر با ۰/۶۴ باشد واریانس برابر با ۴ است.

۱۸۷- گزینه ۳ صحیح است.

در الگوی سیپ ارزشیابی براساس بافت یا زمینه می‌تواند زمینه‌ای برای تعیین هدف‌های آموزشی فراهم آورد.

۱۸۸- گزینه ۲ صحیح است.

اگر سوالات آزمونی به صورت تشریحی داده شود روایی محتوایی آزمون کاهش می‌یابد زیرا سوالات تشریحی محتوای کمتری از مطالب را در بر می‌گیرد.

۱۸۹- گزینه ۲ صحیح است.

توان ۰/۴۰ می‌شود ۰/۱۶ بنابراین ضریب تعیین از توان یک همبستگی به دست می‌آید.

۱۹۰- گزینه ۴ صحیح است.

سوالاتی که سوال مناسب در آزمون می‌باشد که امکان افزایش واریانس آزمون را افزایش دهد.

۱۹۱- گزینه ۳ صحیح است.

پروژسترون هم یک هورمون است و هم در ساخت هورمون‌های دیگر نقش دارد.

۱۹۲- گزینه ۴ صحیح است.

راه عصبی شنوایی: فیبرهای عصبی از عقده ماریچی اندام کورتی وارد هسته‌های حلزونی پشتی و شکمی در قسمت فوقانی بصل النخاع می‌شوند. کلیه فیبرها در این محل سیناپس داده و نورون‌های درجه دوم به‌طور عمده از طریق جسم دوزنقه‌ای شکل به‌طرف مقابل تنه مغزی رفته و به هسته زیتونی فوقانی می‌رسند.

راه عصبی شنوایی از هسته زیتونی فوقانی از طریق لمینسکوس جانبی به طرف بالا سیر کرده و تعدادی از فیبرهای آنها در هسته لمینسکوس ختم می‌شوند و بسیاری از فیبرها از این هسته گذشته و به تکه‌های چهارقلوی تحتانی می‌رسند و در این ناحیه، ختم می‌شوند. راه عصبی شنوایی از تکه‌های چهارقلو تحتانی به هسته جسم زانویی میانی می‌رود که در آن کلیه فیبرها سیناپس می‌دهند. سرانجام راه شنوایی، به قشر شنوایی که در بخش فوقانی لوب گیجگاهی قرار دارد می‌رود.

۱۹۳- گزینه ۳ صحیح است.

لوزالمعده یک غده مختلط به وزن تقریبی ۸۰ گرم است که زیر معده و سمت چپ دوازدهه قرار دارد. این غده از یک‌سو دارای ترشح برون‌ریز است که به‌صورت شیره لوزالمعده به دوازدهه می‌ریزد و از سوی دیگر ترشح درون‌ریز دارد و هورمون‌هایی را می‌سازد و به خون وارد می‌کند. در ساختمان بافتی لوزالمعده دو بخش مشخص وجود دارد: یکی انگورک‌ها که واحدهای ترشعی سازنده شیره لوزالمعده هستند و دیگری جزایر لانگرهانس که مجرای ترشعی خارجی ندارند و فرآورده‌های خود را مستقیماً وارد رگ‌های خونی می‌کنند که از مجاورت آن‌ها می‌گذرند. جزایر لانگرهانس در فواصل بین انگورک‌های برون‌ریز قرار دارند و در آن‌ها سه نوع یاخته یافت می‌شوند که با حروف آلفا، بتا، دلتا نام‌گذاری شده‌اند. یاخته‌های آلفا هورمونی به نام گلوکاگن ترشح می‌کنند. گلوکاگون مانند انسولین یک پروتئین کوچک است ولی اعمال آن در بدن برخلاف انسولین است. تزریق گلوکاگون به بدن باعث بالا رفتن قند خون (هیپرگلیسمی) می‌شود. ترشح این هورمون بر اثر میزان تراکم گلوکز در خون تنظیم می‌شود. یاخته‌های بتا هورمون انسولین ترشح می‌کنند و معمولاً در سوخت‌وساز چربی‌ها و پروتئین‌ها نیز شرکت دارند. افزایش گلوکز خون پس از جذب غذا در روده، ترشح انسولین را به سرعت افزایش می‌دهد و انسولین نیز جذب می‌شود و استفاده از گلوکز و ذخیره شدن آن را در بافت‌های بدن افزایش می‌دهد. از دیگر اعمال انسولین در کبد، کمکی است که در تبدیل گلوکز به اسیدهای چربی و ذخیره کردن چربی در بدن و جلوگیری از گلوکونئوژنز انجام می‌دهد.

عمل دیگر انسولین تشدید انتقال فعال اسیدآمینا از خون به درون یاخته‌ها و افزایش پروتئین‌سازی آن‌هاست که باعث بالا رفتن ذخیره پروتئین در یاخته می‌شود.

۱۹۴- گزینه ۳ صحیح است.

به‌طور کلی کمبود هورمون‌های بخش قشری غدد فوق کلیوی باعث بیماری آدیسون می‌شود. در این بیماری که معمولاً بر اثر تحلیل و کوچک شدن قشر غده فوق کلیه عارض می‌شود، حجم خون و فشار آن و بازده قلب کاهش می‌یابد و ضعف و رخوت عمومی پدید می‌آید. افزایش غیرطبیعی هورمون‌های این بخش باعث بیماری کوشینگ می‌شود. در بیماری کوشینگ که باعث رشد بیش از حد قشر فوق کلیوی یا وجود دست و پای لاغر می‌شود، ضعف عضلانی عارض می‌شود و پوست نازک و استخوان‌ها شکننده می‌گردند. افسردگی و اضطراب و اختلال در حافظه نیز در این بیماران گزارش شده است.

۱۹۵- گزینه ۲ صحیح است.

پرسش‌نامه اضطراب امتحان در واقع توانایی سنجش اجتناب از شکست را نیز دارد.

۱۹۶- گزینه ۴ صحیح است.

سیستم شبکه‌ای مانند یک دروازه‌بان برای ورود اطلاعات به مغز عمل می‌کند زمانی که این سیستم غیر فعال است یعنی فرد خوابیده است.

۱۹۷- گزینه ۲ صحیح است.

کارکردهای قطعه پیشانی و اختلالات آن: کارکردهای اصلی آن شامل: انجام حرکات ارادی، ذخیره حافظه حرکتی (ارثی، اکتسابی)، مرکز حرکتی تکلم، انگیزش، بازداری، قضاوت اجتماعی می‌باشد. علائم ضایعه قطعه پیشانی مغز شامل فلج اسپاستیک، آهستگی در حرکات، بروز علائم مربوط به حافظه ارثی، اختلال حرکتی تکلم، آپراکسی حرکتی، اختلال در انگیزش، اختلال در قضاوت اجتماعی، اختلال در انجام و تکمیل طرح‌های تصویری، اختلال در غلبه نیم‌کره‌ای، فقدان تفکر همگرا، درجاماندگی رفتار (فقدان در بازداری)، مشکل در نگاه خود انگیزه است. آسیب قشر پیش‌پیشانی منجر به تکرار و مداوم رفتارهای حرکتی می‌شود. با آزمون طبقه‌بندی کارت‌های ویسکانسین می‌تواند کاهش انعطاف‌پذیری را مورد آزمایش قرار دهد.

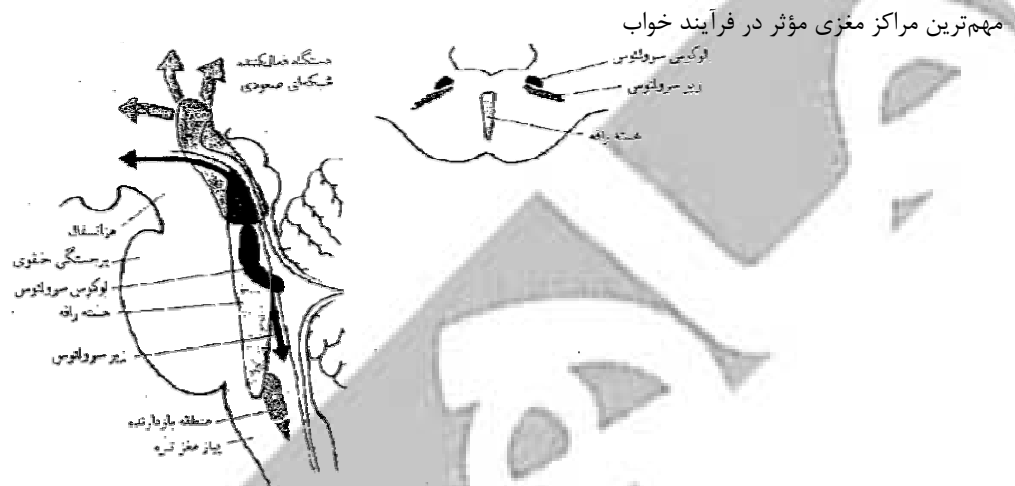
۱۹۸- گزینه ۴ صحیح است.

در فرآیند خواب علاوه بر نقش برتر مراکز زیرقشری، مغز جلویی به ویژه قشر مخ حدقه‌ای (منطقه ۴۷ برودمن)، هیپوتالاموس جلویی و بخشی از تالاموس و جسم مختلط نیز اثر تسهیل‌کننده دارند. امواج خواب آهسته و خواب متناقض با قطع ساخت‌های مغز جلویی در سطح تالاموس حدود ۲۰ درصد کاهش می‌یابند.

بسیاری از مناطق مغزی اثر تحریکی یا بازداری بر خواب دارند ولی پدیدایی مراحل مختلف خواب به تعامل مراکز پیچیده زیر قشری بستگی دارد. شکل زیر ساخت‌هایی مانند هسته‌های رافه و لوکوس سرولتوس (هسته آبی) را نشان می‌دهد.

نتایج پژوهش‌های ژووه و همکاران (۱۹۷۵) نشان می‌دهند که با تحریک منطقه پستی برجستگی حلقوی می‌توان در حیوان حرکت سریع چشم ایجاد کرد. سپس وی با توجه به نقش هسته‌های رافه، مطرح می‌کند که اگر نورون‌های هسته‌های رافه تحریک شوند، چون این هسته‌ها با دیانسفال و هیپوتالاموس ارتباط دارند، بازداری دستگاه فعال‌کننده شبکه‌ای صعودی فراهم می‌شود و نیز اگر این هسته‌ها تخریب شوند، بازداری دستگاه فعال‌کننده شبکه‌ای صعودی غیرممکن می‌گردد و حیوان مورد آزمایش بیشترین زمان را بیدار می‌ماند. ژووه در زمینه پدیدایی مراحل خواب معتقد است که:

نورون‌های هسته‌های رافه موجود در ساقه مغز هورمون سروتونین را به‌عنوان ناقل عصبی تولید می‌کنند و در صورت مسمومیت یا تخریب نورون‌ها، حیوان دچار بی‌خوابی می‌شود.



امواج مرحله خواب متناقض در صورت تخریب نورون‌های بخش طرفی دستگاه شبکه‌ای حاوی نورآدرنالین، ظاهر نمی‌شوند؛ در حالی که امواج چهارگانه وهله‌های خواب متعارف به‌خوبی قابل ثبت هستند.

اگر با تزریق ماده رزپین ذخیره سروتونین و نورآدرنالین هسته‌ها به اتمام برسد امواج چهارگانه مرحله خواب متعارف و مرحله خواب متناقض ظاهر نمی‌شوند و حیوان دچار بی‌خوابی می‌شود.

سپس ژووه (۱۹۸۴) به این نتیجه می‌رسد که هسته‌های رافه‌ی سروتونرژیک، امواج وهله‌های سوم و چهارم مرحله خواب متعارف را به‌وسیله بازداری دستگاه شبکه‌ای و لوکوس سرولتوس ایجاد می‌کنند. مرحله خواب متناقض تحت‌تأثیر ترشح سروتونین بخش پایینی هسته‌های رافه بر لوکوس سرولتوس و به تناسب کاهش میزان تولید سروتونین هسته‌های رافه در وهله‌های سوم و چهارم مرحله خواب متعارف (نان رم) پدید می‌آید. لوکوس سرولتوس نورآدرنرژیک کمبود تنود عضلانی را مهار می‌کند و مرحله خواب متناقض را به‌وجود می‌آورد. وقتی نورون‌های جلویی سرولتوس، هسته‌های جلویی رافه را از فعالیت بازمی‌دارد، بیداری ظاهر می‌شود.

نتایج بررسی‌های دهه اخیر نشان می‌دهند که مناطق پایینی مغز جلویی، مناطق طرفی پیش‌بینایی هیپوتالاموس و هسته‌های منفرد در پدیدایی وهله‌های سوم و چهارم مرحله خواب متعارف نقش مهمی ایفا می‌کنند. هسته‌های منفرد با اعمال اثر بازداری بر فعالیت دستگاه شبکه‌ای به واسطه دریافت تکانه از دهمین زوج عصب مغزی (عصب واگ) تنظیم نوسان موج‌نگار الکتریکی مغز را به‌عهده دارند. به‌نظر می‌رسد که منطقه پستی هیپوتالاموس برای فعالیت دستگاه شبکه‌ای مسئولیت دارد؛ چرا که در صورت تخریب آن، وهله‌های سوم و چهارم مرحله خواب متعارف آشکار می‌گردد.

هسته‌های پستی سروتونرژیک رافه به‌صورت درون‌زاد فعال هستند، به طوری که هم تحت تأثیر محرک‌ها و هم بدون وجود محرک شروع به تخلیه الکتریکی می‌کنند. این هسته‌ها با هسته‌های فوق کیاسماتیک هیپوتالاموس و هسته‌های منفرد نیز ارتباط تنگاتنگ دارند. میزان تخلیه الکتریکی آن‌ها از حالت بیداری تا وهله‌های سوم و چهارم مرحله خواب متعارف پیوسته کاهش می‌یابد و در مرحله خواب متناقض به‌طور کلی متوقف می‌شود. ۱۹۹- گزینه ۳ صحیح است.

احتمال موفقیت مولفه شناختی است و انگیزه پیشرفت مولفه هیجانی است.

۲۰۰- گزینه ۲ صحیح است.

ناگویی مرکزی: در این ناگویایی توانایی بیمار در تکرار گفتار دیگران مختل شده است. اگرچه آن‌ها خوب صحبت می‌کنند و می‌فهمند، توانایی تکرار در آن‌ها محدود است. این مشکل نیز در بلندخوانی آن‌ها پیش می‌آید. به نظر می‌رسد که آسیب در راه کمانی - که ارتباط بین مراکز ورنیکه و بروکا را برقرار می‌کند، در پدیدایی این اختلال نقش مهمی ایفا می‌کند.

۲۰۱- گزینه ۲ صحیح است.

تمایل و بیزاری جزء انگیزه‌های تکانشی محسوب می‌شوند.

۲۰۲- گزینه ۴ صحیح است.

نظریه فرایند متضاد: این نظریه بر این فرض استوار است که مغز چنان سازمان یافته که می‌تواند از پاسخ‌های هیجانی، اعم از این که خوشایند یا نا خوشایند باشند، جلوگیری کند یا آن‌ها را سرکوب نماید. اگر رویدادی موجب بروز یک حالت هیجانی گردد. اندکی بعد حالت هیجانی متضاد آن برانگیخته می‌شود. در برابر هر حالت هیجانی، یک حالت هیجانی متضاد وجود دارد. در هر مورد فعال شدن یک حالت موجب بروز حالت متضاد آن می‌شود و این نیز سبب می‌شود که دستگاه به موقع به خط پایه بازگردد. محرک هیجانی برانگیختگی فیزیولوژیایی ارزیابی شناختی تجربه ذهنی هیجان کلی برانگیختگی نظریه فرآیند متضاد سولومون برای تبیین اعتیاد افراد مناسب است.

۲۰۳- گزینه ۱ صحیح است.

در نظریه‌های انسان‌گرایی مکانیسم‌های دفاعی برای سازش با محیط و سلامت روان ضروری نمی‌دانند.

۲۰۴- گزینه ۳ صحیح است.

رفتارگراها انگیزه را به عنوان کشاننده ثانوی در نظر می‌گیرند.

۲۰۵- گزینه ۳ صحیح است.

آمیگدال یا بادامه مرکز کنترل هیجان است و از آنجایی که ترس نوعی هیجان اصلی محسوب می‌شود بنابراین در این مرکز مدیریت می‌شود.

۲۰۶- گزینه ۴ صحیح است.

عادات رفتاری در هسته‌های دم‌دار و پوتامن اتفاق می‌افتد، زمانی که این هسته‌ها دچار اختلال شوند اختلال‌هایی شبیه وسواس یا تیک روی می‌دهد.

۲۰۷- گزینه ۳ صحیح است.

کاتاپلکسی مبین خواب متناقض همراه با فلج عضلانی است.

۲۰۸- گزینه ۲ صحیح است.

قطعه آهیانه بیشتر با ادراک دریافت‌های حسی- بدنی و کنش‌های فضایی سر و کار دارد. کنش‌های بخش جلویی آهیانه در ادراک حسی- بدنی و کنش‌های بخش پشتی در گفتار، جهت‌یابی فضایی، عدم توجه فضایی پیوستگی میان حسی مطرح می‌شود. مناطق حسی در پشت شیار مرکزی برای قسمت‌های مختلف بدن اختصاص یافته‌اند.

۲۰۹- گزینه ۱ صحیح است.

در طیف آبی - بنفش در اختلال رنگ بینی زرد - آبی که در واقع رنگ‌های متضاد هستند، حساسیت نوری کمتری وجود دارد.

۲۱۰- گزینه ۱ صحیح است.

لایه درونی و بیرونی غشاء از چربی است با فرمول کاربوکسیل که در دو طرف این غشاء یون‌های بسیاری وجود دارند.

