

تاریخ و مبانی نظری

سری کتاب‌های کمک آموزشی کارشناسی ارشد

مجموعه معماری و پروژه و ساخت

مؤلف: سارا خلیلی‌خواه



سرشناسه	: خلیلی‌خواه، سارا
عنوان	: تاریخ و مبانی نظری
مشخصات نشر	: تهران : مشاوران صعود ماهان، ۱۴۰۱
مشخصات ظاهری	: ۵۰۸ ص
فروست	: سری کتاب‌های کمک آموزشی کارشناسی ارشد
شابک	: ۹۷۸-۶۰۰-۴۵۸-۸۳۰-۰
وضعیت فهرست نویسی	: فیپای مختصر
یادداشت	: این مدرک در آدرس http://opac.nlai.ir قابل دسترسی است.
شماره کتابشناسی ملی	: ۳۸۹۷۸۶۷



نام کتاب: تاریخ و مبانی نظری
مولف: سارا خلیلی‌خواه
ناشر: مشاوران صعود ماهان
نوبت و تاریخ چاپ: دوم / ۱۴۰۱
تیراژ: ۱۰۰۰ نسخه
قیمت: ۳/۲۹۰/۰۰۰ ریال
شابک: ISBN: ۹۷۸-۶۰۰-۴۵۸-۸۳۰-۰

انتشارات مشاوران صعود ماهان: خیابان ولیعصر، بالاتر از تقاطع مطهری،

روبه‌روی قنادی هتل بزرگ تهران، جنب بانک ملی، پلاک ۲۰۵۰

تلفن: ۴-۸۸۱۰۰۱۱۳

سخن ناشر

«ن والقلم و ما یسطرون»

کلمه نزد خدا بود و خدا آن را با قلم بر ما نازل کرد.

به پاس تشکر از چنین موهبت الهی، موسسه ماهان درصدد برآمده است تا در راستای انتقال دانش و مفاهیم با کمک اساتید مجرب و مجموعه کتب آموزشی خود برای شما داوطلبان ادامه تحصیل در مقطع کارشناسی ارشد گام موثری بردارد. امید است تلاش‌های خدمتگزاران شما در این موسسه پایه‌گذار گام‌های بلند فردای شما باشد. مجموعه کتاب‌های کمک آموزشی ماهان به‌منظور استفاده داوطلبان کنکور کارشناسی ارشد سراسری و آزاد تالیف شده‌اند. در این کتاب‌ها سعی کرده‌ایم با بهره‌گیری از تجربه اساتید بزرگ و کتب معتبر داوطلبان را از مطالعه کتاب‌های متعدد در هر درس بی‌نیاز کنیم.

دیگر تالیفات ماهان برای سایر دانشجویان به‌صورت ذیل می‌باشد.

● **مجموعه کتاب‌های ۸ آزمون:** شامل ۵ مرحله کنکور کارشناسی ارشد ۵ سال اخیر به همراه ۳ مرحله آزمون تالیفی ماهان همراه با پاسخ تشریحی می‌باشد که برای آشنایی با نمونه سوالات کنکور طراحی شده است. این مجموعه کتاب‌ها با توجه به تحلیل ۳ ساله اخیر کنکور و بودجه‌بندی مباحث در هریک از دروس، اطلاعات مناسبی جهت برنامه‌ریزی درسی در اختیار دانشجو قرار می‌دهد.

● **مجموعه کتاب‌های کوچک:** شامل کلیه نکات کاربردی در گرایش‌های مختلف کنکور کارشناسی ارشد می‌باشد که برای دانشجویان جهت جمع‌بندی مباحث در ۲ ماهه آخر قبل از کنکور مفید می‌باشد. بدین‌وسیله از مجموعه اساتید، مولفان و همکاران محترم خانواده بزرگ ماهان که در تولید و به‌روزرسانی تالیفات ماهان نقش موثری داشته‌اند، صمیمانه تقدیر و تشکر می‌نماییم. دانشجویان عزیز و اساتید محترم می‌توانند هرگونه انتقاد و پیشنهاد درخصوص تالیفات ماهان را از طریق سایت ماهان به آدرس mahan.ac.ir با ما در میان بگذارند.

موسسه آموزش عالی آزاد ماهان

سخن مولف

سپاس بیکران خدای را که توفیق خدمتگزاری به ما ارزانی فرمود. خدایا ما را از شاگردان درگاهت و حقیقت‌جویان راهت قرار ده و یاریمان کن تا در آموختن نلغزیم و آنچه را که آموختیم به شایستگی عرضه نماییم.

نگاهی اجمالی به سوالات کنکورهای کارشناسی ارشد معماری حاکی از این است که تاریخ و مبانی نظری معماری از دروس بسیار مهم و تاثیرگذار می‌باشد و مطالب این کتاب با این هدف تهیه و تنظیم گردیده که بتواند پاسخگوی پرسش‌های احتمالی در این خصوص در کنکور باشد.

اگرچه مطالب این کتاب با تاکید بر نیاز داوطلبان کنکور کارشناسی ارشد تهیه شده است، لیکن می‌تواند مورد استفاده دانشجویان در تمامی مقاطع تحصیلات تکمیلی قرار گیرد. کتاب حاضر در سه فصل تهیه شده است و برای تفکیک بهتر مطالب از علامت‌های متفاوت استفاده شده که در روند کلی کتاب قابل درک است.

در تدوین و تالیف کتاب حاضر تمامی تلاش خود را کرده‌ام تا مطالب را به صورت جامع، روان و قابل فهم ارائه دهم و میزان خطا به حداقل برسد.

امیدوارم مطالب این کتاب راهگشا و راهنمای کلیه دانشجویان باشد. از شما دانشجویان عزیز خواستارم تا با نظرات، پیشنهادات و راهنمایی‌های پربارتان مرا در رفع نقایص احتمالی این کتاب در چاپ‌های بعدی یاری دهید.

سارا خلیلی خواه

فهرست

صفحه	عنوان
۹	فصل اول: معماری جهان اسلام
۱۰	خصوصیات باستانی ایران و ویژگی‌های دوره‌های مختلف معماری ایرانی
۱۰	شیوه‌های معماری جهان اسلام
۱۱	معماری ایلامی‌ها
۱۳	معماری پیش از پارسی‌ها
۱۴	شیوه پارسی
۱۹	شیوه پارتی
۲۵	شیوه خراسانی
۳۱	شیوه رازی
۳۷	شیوه آذری
۴۶	شیوه اصفهانی
۵۹	بناهای معماری اسلامی
۹۰	ویژگی‌های دوره‌های مختلف معماری ایرانی
۹۶	مفهوم و کارکرد تزئینات ایرانی
۱۰۳	معماری معاصر ایران
۱۵۱	سوالات چهارگزینه‌ای و پاسخنامه تالیفی فصل اول
۱۵۳	سوالات چهارگزینه‌ای و پاسخنامه سراسری فصل اول
۱۷۸	سوالات چهارگزینه‌ای و پاسخنامه آزاد فصل اول
۱۸۳	فصل دوم: معماری جهان
۱۸۴	معماری پیش از تاریخ
۱۸۶	معماری بین‌النهرین

۱۹۳ معماری مصر
۲۰۱ معماری هند
۲۰۹ معماری چین
۲۱۶ معماری ژاپن
۲۱۹ معماری آمریکای میانه
۲۲۵ معماری تمدن‌های اژه‌ای
۲۳۰ معماری یونان
۲۴۳ معماری آتروسک‌ها (اتروریایی)
۲۴۴ معماری روم
۲۵۵ معماری صدر مسیحیت
۲۵۸ معماری بیزانس (روم شرقی)
۲۶۴ پیش‌رومانسک (کارولنژی اوتونی)
۲۶۶ معماری رومانسک (رومی‌وار)
۲۷۵ معماری گوتیک
۲۸۵ معماری رنسانس
۲۹۶ معماری باروک
۳۰۳ سوالات چهارگزینه‌ای و پاسخنامه تالیفی فصل دوم
۳۱۲ سوالات چهارگزینه‌ای و پاسخنامه سراسری فصل دوم
۳۲۹ سوالات چهارگزینه‌ای و پاسخنامه آزاد فصل دوم
۳۳۲ فصل سوم: معماری غرب (از رنسانس تا معاصر)
۳۳۲ مدرنیته و معماری مدرن
۳۸۶ معماری بعد از دوران مدرن
۴۰۱ معماری (های-تک)
۴۰۵ معماری نئوکلاسیک
۴۰۷ معماری دیکانستراکشن (ساخنازدایی)

۴۱۳ معماری فولدینگ
۴۱۶ معماری پیدایش کیهانی، پرش کیهانی، غیرخطی، فراکتال
۴۱۹ مبانی نظری معماری از دوران پس از مدرن
۴۲۱ سوالات چهارگزینه‌ای و پاسخنامه تالیفی فصل سوم
۴۲۶ سوالات چهارگزینه‌ای و پاسخنامه سراسری فصل سوم
۴۴۵ سوالات چهارگزینه‌ای و پاسخنامه آزاد فصل سوم
۴۵۴ سوالات و پاسخ تشریحی کنکور سراسری ۹۵
۴۶۵ سوالات و پاسخ تشریحی کنکور سراسری ۹۶
۴۷۲ سوالات و پاسخ تشریحی کنکور سراسری ۹۷
۴۷۷ سوالات و پاسخ تشریحی کنکور سراسری ۹۸
۴۹۲ سوالات و پاسخ تشریحی کنکور سراسری ۹۹
۴۹۶ سوالات و پاسخ تشریحی کنکور سراسری ۹۹
۵۰۱ سوالات و پاسخ تشریحی کنکور سراسری ۱۴۰۰
۵۰۵ سوالات و پاسخ تشریحی کنکور سراسری ۱۴۰۰
۵۰۸ منابع

فصل اول

معماری جهان اسلام

- خصوصیات باستانی ایران
- بناهای معماری اسلامی
- ویژگی‌های دوره‌های مختلف معماری ایرانی
- معماری معاصر ایران

معماری جهان اسلام

خصوصیات باستانی ایران و ویژگی‌های دوره‌های مختلف معماری ایرانی

باستان‌شناس معروف به نام رومن گریشمن می‌گوید: «قدیمی‌ترین محل سکونت بشری که در دشت ساخته شده است سیلک کاشان می‌باشد.» - تپه سیلک دارای دو تپه شمالی و جنوبی به فاصله ۶۰ متر از یکدیگر می‌باشد. این تپه ۵ طبقه بوده که لایه تمدنی از اواخر هزاره ششم قبل از میلاد تا حدود ۱۲۰۰ قبل از میلاد است. آخرین لایه‌های سطحی از این تپه مربوط به آغاز تمدن ایلامی می‌باشد و مهم‌ترین ویژگی آن کشف الواح ایلامی است.



شیوه‌های معماری جهان اسلام

- ۱- مصری: این شیوه از معماری کهن مصر ریشه گرفته است.
 - ۲- شامی: این شیوه از معماری بیزانس ریشه گرفته و ویژگی‌های مشترکی با شیوه مصری دارد.
 - ۳- مغربی: ریشه آندلسی آن پیشرفته‌تر شده است و نمونه آن کاخ الحمراء (Alhambra) می‌باشد.
 - ۴- ایرانی: این شیوه از همه ارزشمندتر و گسترده‌تر بوده است. نیارش = دانش ایستایی، فن ساختمان و ساختمانیه «مصالح‌شناسی» است.
- کوشک‌ها، ساختمان‌هایی برون‌گرا هستند اما کوشک باغ دلگشای شیراز با اینکه ساختمانی برون‌گرا است ولی درآیگاه (ورودی) غیرمستقیم دارد.
- کوشک همان پابویون فرانسوی است.
- در ایران دو غار هوتو و کمربند در نزدیکی بهشهر از جمله غارهایی است که در آنها محل‌های استقرار موقت و اولیه بشر به‌دست آمده است.
- از مهم‌ترین غارهای دوران پارینه سنگی ایران، غار کمربند و غار هوتو در ساحل جنوبی دریای خزر، غار شکارچیان در کرمانشاه، غارتمتمه در آذربایجان و غارخونیک در خراسان می‌باشد.
- از مهم‌ترین غارهای دوران نوسنگی ایران، غار شنیدار با قدمتی نزدیک به ۳۸ هزار سال می‌باشد.

- قدیمی‌ترین منازل مسکونی در ایران متعلق به ۱۰۰۰ سال پیش در کرمانشاه و در تپه‌ی گنج دره هرسین می‌باشد. خانه‌های این منازل دارای ورودی‌های تنگ و باریک بوده و انبار آذوقه و ساخت ظروف سفالی بدون پخت از ویژگی‌های مهم این تپه می‌باشد. این خصوصیات در منازل مسکونی تپه سراب و ساکنان اولیه روستایی به نام گوران در ارتفاعات زاگرس نیز مشاهده شده است.

- قدیمی‌ترین طرح‌های نگارگران ایرانی بر روی سفال (با طرح‌های انسانی، حیوان و گیاه) مربوط به دوران نوسنگی می‌باشد، که در اکثر نقاط ایران پراکنده شده است و از جمله این مناطق، تپه‌سیلک، هفت‌تپه، تپه‌حصار، تپه‌گیان، تورنگ تپه، حسنلو و تل باکون در نزدیک شیراز می‌باشند.

- قدیمی‌ترین سفالگری‌ها مربوط به گنج دره کرمانشاه و غار کمربند بهشهر است. بعد از آن سفال‌های چشمه‌علی در ری، تپه زاغه در قزوین و تپه سیلک در کاشان و اسماعیل‌آباد در ساوجبلاغ را داریم که همگی دست‌ساز بوده‌اند.

- قدیمی‌ترین مجسمه‌های پیش از تاریخ، دسته چاقویی است از جنس استخوان در سیلک کاشان که مردی را با لنگی بر تن و کمربندی که بر کمرش بسته نشان می‌دهد و همچنین در سیلک کاشان تعدادی مهر با نقوش هندسی یافته شده که شباهت زیادی به آثار شوش دارد.

- تپه شهداد کرمان (خبیص) مربوط به هزاره سوم قبل از میلاد می‌باشد. از بارزترین آثاری که از این تپه کشف شده، سفال‌های قرمز رنگ با علامت و خطوط نشانه است که بهترین نمونه این خطوط کتیبه شش کلمه‌ای به خط ایلامی می‌باشد.

شهر سوخته



- شهر سوخته دارای تمدنی در نزدیکی زابل می‌باشد که از مهم‌ترین مراکز در دوران مفرغ در شرق ایران است.
- این شهر دارای یازده لایه بوده که در کهن‌ترین لایه‌اش گل نبشته ایلامی کشف شده است.
- شهر سوخته دارای چهار بخش عمده متمایز منطقه بزرگ مرکزی، منطقه مسکونی (بلندترین قسمت‌های شهر سوخته مربوط به منطقه مسکونی می‌باشد)، منطقه صنعتی و گورستان شهر سوخته می‌باشد.
- از جمله مهم‌ترین آثار معماری این شهر، خانه‌های پلکانی و بنای کاخ سوخته است.

تپه شوش

- یکی از کهن‌ترین شهرهای جهان در تپه شوش قرار دارد و این شهر به مادرشهرهای جهان لقب گرفته است.
- وجود معبد بر فراز لایه نخستین این تپه نشان‌دهنده تجمع و شهرنشینی در این منطقه می‌باشد.
- این تپه دوره شوش یک (تپه ارگ یا آکروپول) را در منطقه لایه نخستین و دوره پیدایش خط را در ۳۲۰۰ قبل از میلاد پشت سر می‌گذارد.

معماری ایلامی‌ها

- معماری ایلامی‌ها به سه دوره ایلام قدیم (ایلام آغازین)، ایلام میانی و ایلام جدید (ایلام نو) تقسیم می‌شد.

- ایلام قدیم دورانی است که با شروع و پیدایش خط و در پایان دوره‌های نوسنگی و دوره مس شکل می‌گیرد و از خصوصیات آن تشکیل دولت شهرها می‌باشد.

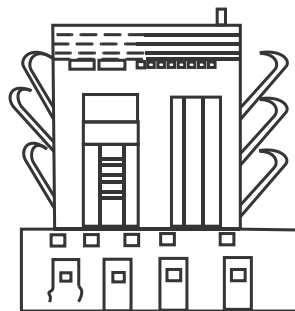
- ایلام میانی مربوط به قرن‌های ۱۲ و ۱۳ قبل از میلاد است که تحت پادشاهی اونتاشگال بوده است. ایلام جدید مربوط به نیمه اول هزاره اول قبل از میلاد است.

- از آثار معماری به جای مانده دوره ایلام میانی می‌توان مجموعه عظیم باستانی هفت تپه در خوزستان را نام برد.

- ساختمان‌ها از دو بخش سرپوشیده و روباز تشکیل شده و تمام خانه‌ها دارای حیاط می‌باشند که دسترسی به اتاق‌ها فقط از طریق حیاط امکان‌پذیر است و طراحی ساختمان‌ها به صورت راست‌گوشه با آسمانه تاق‌ضربی می‌باشد (از تیر و آسمانه تخت هم استفاده می‌کردند).
- معماری فضاها به صورت مربع‌مستطیل راست‌گوشه نیست و معماری مسکونی‌شان فاقد تقارن و معماری غیر مسکونی‌شان دارای تقارن می‌باشند.

- ایلامی‌ها به عنوان یک اصل به صورت مورب وارد معابد می‌شدند و شاخ‌ها جزء مهمی از معبد بودند که نماد الوهیت بود. هیچ عنصر یا فضای واسطی در معماری مسکونی‌شان به کار برده نشده است.

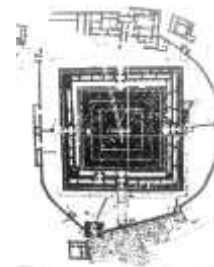
این شکل، مربوط به یک مهر، متعلق به هزاره سوم قبل از میلاد است، معبدی در ایلام قدیم به صورت یک بنای مربع‌مستطیل مرتفع بریک‌شالوده ایوان‌دار نشان داده شده، جالب‌ترین ویژگی معبد سه شاخ بزرگ است که در هر طرف دیوارها نصب شده است. سنگ نبشه‌های ایلامی میانه، ثابت می‌کند که این شاخ‌ها جزء مهمی از هر معبد را می‌ساختند که همانطور که پیش‌تر گفته شد نماد الوهیت بود.



- مجسمه‌سازی در دوران ایلامی‌ها، تا حدودی شبیه به آثار بین‌النهرین است (نشان‌دهنده ارتباط گسترده بین دو تمدن)
- مجسمه‌های ایلامی نمایانگر خصوصیات فرهنگی اقوامش است و نکته قابل توجه در این آثار تاثیر مذهبشان بر هنرشان است و اکثر مجسمه‌ها دارای حالت احترام‌گذاری می‌باشند (مانند مجسمه مرد نیایشگر). از دیگر مجسمه‌های دوران ایلامی، مجسمه ملکه ناپیرآسو همسر اوتاشگال می‌باشد.

- بزرگ‌ترین نمونه معماری ایلام، زیگورات چغازنبیل و بزرگ‌ترین نمونه معماری اور، زیگورات اور در بین‌النهرین می‌باشد.
- ساختمان‌های شوش از خشت و گل و تزئینات درونی و در برخی موارد روکش گچ و یا نقاشی دیواری می‌باشد و به مرور از آجر برای نمای ساختمان استفاده شد.

چغازنبیل در شوش



- این بازمانده ارزشمند معماری ایلامی برای سال ۱۲۵۰ پیش از میلاد می‌باشد.
- در این بنا از آجر لعابدار آبی و سفید در نما استفاده شده است. که روی برخی آجرها خط میخی وجود دارد.
- یکی از کهن‌ترین تاق تیزه‌دار در این بنا می‌باشد. روش آجرچینی تاق به صورت هره (رومی) می‌باشد. از چفد مازهدار در این زیگورات استفاده شده است.
- زیگورات به وسیله دیواری احاطه شده بود (دو حصار بیرونی و داخلی)، داخل‌ترین دیوار هفت دروازه داشت (دروازه‌هایی که حیاط‌های اطراف ساختمان را با محوطه اطراف زیگورات مربوط می‌سازد) که بزرگ‌ترین دروازه‌اش «شاه دروازه زیگورات» (دروازه شماره ۴) نام

دارد، البته آن را دروازه‌شاهی می‌نامند (ولی به دلیل اینکه با دروازه‌ای که در میان حریم مقدس و شهر دور اونتاش گشوده شده است و در قسمت درونی دروازه شاهی نامیده می‌شود اشتباه گرفته نشود آن را شاه دروازه زیگورات می‌نامند) که در جنوب شرقی در طرف راست دروازه گاری می‌باشد، دروازه اصلی در قسمت جنوبی مجموعه دارای آجرهای تزئینی با لعاب رنگارنگ بوده که اسم سازنده زیگورات به خط میخی ایلام روی آن نوشته شده است.

- این بنا توسط اونتاشگال (پادشاه ایلامی) برای خدای اینشوشیناک ساخته شده است.
- این بنا دارای ۵ طبقه با مقاطع مربع که مربع در طبقات بالا به تدریج کوچکتر می‌شود، می‌باشد.
- از مهم‌ترین ویژگی‌های این زیگورات کاربرد تاق‌های گهواره‌ای (تاق‌های ضربی با طرح نیم دایره) می‌باشد.

معماری ارارتوها

- ساختمان‌های آنها به صورت تیر و ستون با آسمانه تخت بوده است.
- ستون‌هایشان را با سرستون‌های پیچک‌دار تزئین می‌کردند.
- مصالح اصلی مورد استفاده‌شان چوب و سنگ بوده است.
- ساختمان‌هایی به نام کلاوه داشتند که این بناها در دو طبقه بوده و فقط در طبقه دوم آن‌ها که با نردبان وارد می‌شدند، زندگی می‌کردند و طبقه پایین انبار بود.
- از نمونه ساختمان‌های ارارتو، تپه حسنلو در سده نهم ق.م و دژهای اطراف دریاچه وان می‌باشد.

معماری پیش از پارسی‌ها

تا قبل از کوچ آریایی‌ها به ایران افرادی در ایران زندگی می‌کردند که معماری پیشرفته‌ای داشتند. تپه زاغه در قزوین یکی از مراکز اولیه کشاورزی در ایران و در نوع خود یکی از قدیمی‌ترین مراکز استقرار با ویژگی‌های مهم معماری می‌باشد، در واقع تپه زاغه معرف یک مجتمع کشاورزی و صنعتی نسبتاً پیشرفته با ضوابط و عناصر فرهنگی خاص بود. بقایای این تپه معرف یک فرهنگ بدون وقفه است که متعلق به حدود هزاره هشتم قبل از میلاد می‌باشد. در این مکان از گل (فراوان‌ترین و دوردسترترین مصالح ساختمانی آنجا) به صورت چینه و خشت خام استفاده می‌کردند که ماده چسباننده بینشان کاه و سبزی خردشده (همراه با شن) بوده است. دیوارهای جداکننده به صورت چینه بوده و نقوش تزئینی دیوارها هندسی و به رنگ‌های قرمز، سفید و سیاه و زرد بوده‌اند. نقشه منازل مستطیل شکل بوده و محوطه روباز (حیاط) دارد و پوشش سقف از تیرهای چوبی است. معابد این تپه شکل هندسی خاصی نداشته و در داخل آنها نه سکو قرار داشت و تزئینات دیوارهایش به دو رنگ مشکی و سفید بوده است و این ساختمان احتمالاً برای مراسم خاصی که با طرز عقاید و مذهب، حکومت و زندگی اجتماعی آنها ارتباط داشت، مانند معبد، مراکز اجتماع و یا محل مشورت و داد و ستد مورد استفاده قرار گرفت. در وسط معبد و بر روی کف زمین محل بزرگی برای برافروختن آتش ساخته شده بود. ساختمان منقوش کشف‌شده در لایه چهارم تپه زاغه متعلق به هزاره هفتم و اوایل هزاره ششم قبل از میلاد است که مخصوص اجتماعات بوده و بهترین تزئین زمان خود را دارا می‌باشد. این ساختمان به احتمال زیاد محلی مذهبی و مرکز اجتماعی برای اقوام دوران نوسنگی بوده است.



- تاریخ معماری و هنر، دو ناحیه چتل‌هویوک در ترکیه و اریحا در اردن را به‌عنوان اولین مکان‌های استقرار مردم متمدن می‌دانند که از ویژگی معماری این دو مکان، بافت متراکم مجموعه، ترکیب انواع خانه‌ها و ساخت معابد می‌باشد.

شیوه پارسی

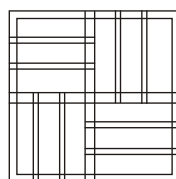
- آریایی‌ها در ایران به دو قوم تقسیم شدند، یکی قومی که در جنوب شرقی و جنوب غربی دریاچه ارومیه مستقر شدن و پارسوا را تشکیل دادند و قوم پارس نام گرفتند و دیگری قومی که در غرب و جنوب غربی ارومیه مستقر شدند و قوم ماد (مد) نام گرفتند.
- نخستین جایگاه این شیوه سرزمین ایران ویج (آبیرین ویچه) که همانند سرزمین خوارزم است، می‌باشد.

هگمتانه در همدان

- آثار معماری این محوطه شامل برج و حصار و بناهای عظیم خشتی بیان‌کننده این است که هگمتانه یک شهر یا دژ باستانی است.
- هگمتانه از آثار دوران مادها می‌باشد.
- اولین مجموعه در معماری ایرانی می‌باشد که در آن انبوه‌سازی با یک پلان، تیپ و استاندارد شده انجام می‌شود و بناهایش پیمون‌بندی شده و گذرهایش دارای نظم مشخصی در ایجاد دسترسی می‌باشند.
- محوطه باستانی هگمتانه دارای وسعتی در حدود ۲۵ هکتار می‌باشد.
- از دیگر آثار مادها دخمه داود دختر در فهلیان فارس، دخمه فخریگه در نزدیکی مهاباد، دخمه شیرین و فرهاد در صحنه (نزدیکی کرمانشاه)، دکان داود در سرپل ذهاب، خورزن در تهران، قزقاپان در مرز ایران و عراق، آخور رستم در نزدیکی تخت جمشید، زیویه در سقز کردستان، باباجان تپه در نزدیکی نورآباد لرستان و تپه گیان می‌باشند.
- تپه حسنلو در نزدیکی دریاچه ارومیه در دشت حاصلخیزی قرار گرفته است. ساکنان اولیه آن به احتمال زیاد اقوام مانایی بوده‌اند ولی مهم‌ترین آثار آن مربوط به دوران مادها می‌باشد. دژ حسنلو و جام طلایی حسنلو در این منطقه یافت شده است.

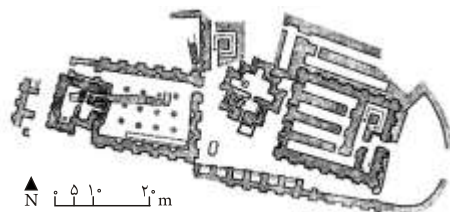


- بناهای شاخص معماری هخامنشی دارای یک الگوی مشخصی بوده که به تناسب کارکرد فضا، تکثیر یافته‌اند.
- الگوی ۴ باغ از ابداعات هخامنشیان (پارسیان) بود.
- در نقشه ساختمان‌های تخت جمشید درونگرایی به‌خوبی دیده می‌شود. بدین‌گونه که هر ساختمان دارای فضاهای خدماتی و راهرو بوده و نیاز به دیگر فضاها نداشته است.
- آریایی‌ها از معماری ارارتویی‌ها الگو گرفته و آن را برساو کرده‌اند. (برساویدن به معنی الگوگرفتن از نگاره‌های طبیعت و تبدیل آنها به فرم‌های هندسی می‌باشد) دو نمونه این الگوپردازی‌ها تالار ستون‌دار و کلاوه می‌باشند.
- کلاوه‌های ارارتویی به‌صورت دیگری در معماری پارسی استفاده شد، نمونه آن ساختمان کعبه زرتشت در نقش رستم که چهارگوشی سنگی با درگاه بلندتر از کف زمین می‌باشد.
- در این شیوه، آسمانه تخت با تیر و ستون جزء اصلی بنا بوده است. البته نوآوری، در ساخت آسمانه تخت داشتند، اینکه برای جلوگیری از قرارگیری بار روی یک تیر برابر راستای چیدن تیرچه‌ها را تغییر می‌دادند و برای گسترش بار تیرچه بالشتکی به پهنای یک تیر برابر سر هر تیرچه قرار می‌دادند.



- بنیاد این شیوه سرزمین‌های غرب و شمال غرب ایران بوده اما در این شیوه از همکاری هنرمندان مختلف سرزمین‌های گوناگون استفاده شده است. نمونه این کار در تخت جمشید، شوش و تپه نوشیجان دیده شده است.
 - در این شیوه ساختمان‌ها روی سکو و تخت‌گاه قرار گرفته و به صورت درونگرا بودند.
 - در این زمان ساختار ساختمان‌ها با سنگ بوده اما از دیوار خشتی نیز به عنوان عایق (پنাম) استفاده می‌شده است.
 - ساخت دهانه‌ها تا ده متر پهنا برای اولین بار در این شیوه بوده است.
 - کاربرد بهترین مصالح و پرداختن فرش کف با بهترین مصالح از جمله ویژگی‌های این شیوه است.
 - در دخمه‌های مادی سرستون‌ها مانند سرستون‌های ایونی یونانی می‌باشد.
 - در این شیوه، جایگاهی بنام ازدیس‌تچار (از = بیرون کشیدن، دیس = ریخت و شکل و تچار = جایگاه) که همان بتکده بوده، وجود داشته است.
 - در این شیوه، سایبان و آفتابگیر در بناها تعبیه می‌کردند.
 - نماسازی بیرونی با سنگ تراش و نماسازی درونی با کاشی لعاب‌دار، پی‌سازی با سنگ لاشه و گاورس بوده است.
 - در این شیوه، فضاهای درونی با کاشی لعاب‌دار تزئین می‌شد.
 - در ساختمان‌های این شیوه نورگیری فقط از میان درگاه‌ها انجام شده است.
 - زیباسازی باغ‌های هخامنشی ایران به وسیله استخر، آب نما و پردیس بود.
 - اوج این شیوه در زمان هخامنشیان است.
- مهم‌ترین بناهای شیوه پارسی عبارتند از:

- (۱) تپه نوشیجان
 - (۲) استودان‌ها
 - (۳) نقش رستم
 - (۴) پاسارگاد (شهر مادر سلیمان)
 - (۵) آرامگاه کوروش
 - (۶) تخت جمشید
 - (۷) کاخ شوش
 - (۸) آپادانا
- تپه نوشیجان**



- یکی از بناهای بازمانده مادها (بنا به اعتقاد دیوید استروناخ) در قرن ۷ تا ۸ پیش از میلاد می‌باشد.
- تپه نوشیجان در ۶۰ کیلومتری جنوب همدان و ۲۰ کیلومتری غرب ملایر واقع شده است.
- ساختمان مرکزی دارای چندین تالار (که این کشیدگی منطق ایستایی دارد) می‌باشد.
- این بنا دارای تاق‌های جناغی بوده که به صورت ضربی آجرچینی شده است.
- برای جلوگیری از رانش تاق‌ها، دیوارها به اندازه کافی ستبر ساخته شده است.
- طرح این گونه بناها بعدها در آرامگاه شیخ علاالدوله بیابانکی در سمنان و آرامگاه شیخ ابوالحسن خرقانی در خرقان نزدیک شاهرود و همچنین موزه ایران باستان معاصر استفاده شده است.
- معبد اصلی در تپه نوشیجان به شکل چلیپاست و این بنا مهم‌ترین ساختمان دژ نوشیجان می‌باشد. این معبد از دو اتاق مجاور و مقابل و در ارتباط با یکدیگر ساخته شده است.

استودان‌ها

- در زمان مادها چهار عنصر آب، خاک، آتش و هوا را پاک دانسته که نباید آلوده می‌شدند و به‌همین دلیل مردگان خود را خاک نمی‌کردند.
 - از نمونه‌های این استودان‌ها، بنای دکان‌داوود در سرپل‌ذهاب که در جلو دو ستون دارد، استودان‌های فخریکه در کردستان، سکاوند در سقز، داودختر و صحنه می‌باشند.
 - در نقش رستم دوره داریوش و اردشیر چند نمونه استودان بازمانده که این بناها دارای اتاقک با سنگ‌های تراشیده شده بوده‌اند و گاهی به‌صورت برج، مانند کعبه زرتشت می‌باشند.
- نقش رستم: استودان‌های کعبه زرتشت



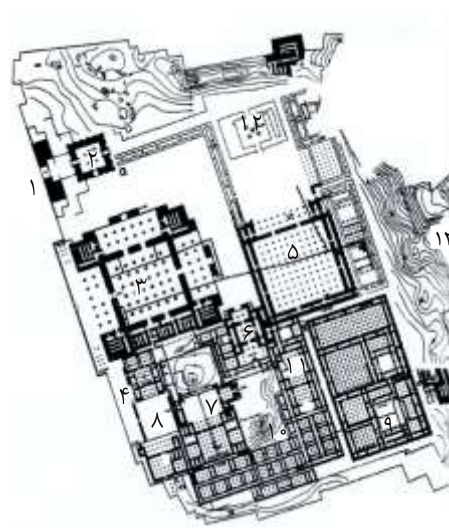
- نقش رستم فارس در نزدیکی تخت جمشید نمونه‌ای از حجاری سنگی در دل کوه می‌باشد. (این حجاری‌های سنگی شکل تکامل یافته و با شکوه‌تر از دخمه‌های مادی است.)
- در این ساختمان از کلاوه‌های کردی الگوگیری شده است.
- این بنا برای نگهداری اوراق کتاب اوستا بوده‌است و همچنین دارای نیایشگاه و سرداب می‌باشد.

پاسارگاد (شهر مادر سلیمان) در میان شیراز و اصفهان



- در زمان هخامنشیان دارای دو کاخ با طرح کاملاً ایرانی، تالاری ستون‌دار در میان و دو فضای شبیه ایوان در دو طرف آن می‌باشد.
- نقشه کلی این بنا شبیه حرف H می‌باشد.
- در این باغ، پل تیر پوشی وجود داشته که اکنون ویران شده است.
- آب‌گذر باغ‌های پاسارگاد به شیوه هخامنشی بوده و آب لازم برای آبیاری از طریق مجاری دایم تامین می‌شد.
- در مرکز پلان این باغ یک باغ اندرونی به شکل مستطیل و با ابعاد 350×300 متر وجود دارد که این باغ اندرونی، دارای سه مدخل درونی کوشک A، کوشک B و کاخ P بوده‌اند.
- ابداع چهارباغ در این پلان دیده می‌شود، پس الگوی چهارباغ به‌عنوان ماندگارترین ابداعات هخامنشیان در طراحی باغ در نیمه دوم قرن ششم قبل از میلاد می‌باشد.
- آرامگاه کوروش در میان باغ‌هایی مکمل بر الگوی هندسی قرار داشته‌است.

تخت جمشید



- ۱- پلکان اصلی ۲- دروازه ملل ۳- کاخ آپادانا ۴- کاخ داریوش (تچرا)
- ۵- کاخ صدستون ۶- تالار شوری یا کاخ سه دری ۷- کاخ خشایارشا
- ۸- هدیش ۹- کاخ اردشیر اول ۱۰- گنجینه ۱۱- حرمسرای خشایارشا
- ۱۲- اندرونی ۱۳- دروازه ناتمام ۱۴- آرامگاه اردشیر سوم

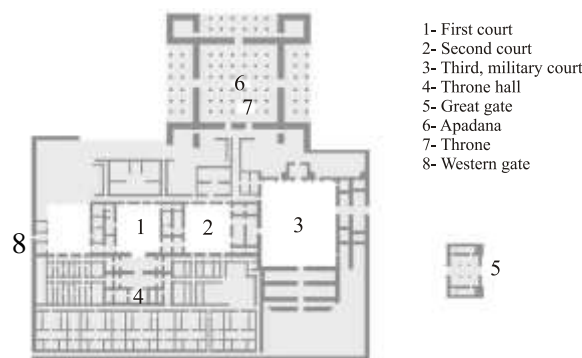
• ساختمان‌های این مجموعه عبارتند از: پلکان ورودی، دروازه ملل، کاخ آپادانا، تالار صدستون، ورودی کاخ مرکزی، تچرای (کاخ) داریوش، هدیش (کاخ) خشایارشا و حیاط روبه‌روی آن، تالار شورا، خزانه شاهی و...

- نقشه این ساختمان‌ها به صورت درونگرا ساخته شده‌اند، که این موضوع به دلیل اعتقاد به حجاب در زنان و مسایل اقلیمی بوده است.
- می‌توان گفت که این مجموعه بزرگ‌ترین بناهای معماری سنگی ایران است که در آن از تجربیات معماری ایرانی، بابلی، آشوری، مصری، سومری و یونانی استفاده شده است.
- اجزای نیارشی این بنا، تیر و ستون بوده و از چوب برای ساختن تیرپوش‌های تالار آپادانا استفاده شده است.
- نمای بیرونی ساختمان‌ها، تخته سنگ و نمای درونی کاشی لعاب‌دار بوده است.
- ستون‌های تخت جمشید بلندترین ستون‌های ساخته شده تا آن زمان بوده است که سرستون‌هایش به صورت کله گاو و شیر و عقاب حجاری می‌شده است. روی این ستون‌ها تیر اصلی (پالار) و روی آن فرسب می‌گذاشتند.
- رعنایی ستون‌ها و تناسبات هخامنشی و پلکان‌های مجلل ورودی تا آن زمان بی‌سابقه بوده و جسارت معماری را با تالارهای ستون‌دار و ستون‌های کاملاً نازک نمایش می‌دهند که در این تکنیک برای کاهش دادن فاصله زیاد محور ستون‌ها، از سرستون‌های دو شاخه و چند شاخه استفاده می‌کنند.
- پلکان اصلی تخت جمشید نشانه‌ای از پیدایش قدرتی موثر در زمان هخامنشیان است.
- دو عنصر اصلی بناهای تخت جمشید عظمت نمایی و تقارن می‌باشد.
- معماری هخامنشی مبتنی بر تکرار یافته‌های مربعی شکل می‌باشد که سابقه‌ای کهن دارد.

کاخ شوش در شوش

- در این بنا، درونگرایی دیده می‌شود که از دلایل آن اقلیم گرم است.
- برخی فضاهای داخلی آن شامل شاه‌نشین بوده و جلوی تالار داشتند که در و پنجره‌ها همه به سوی میانسرا باز می‌شده‌اند.
- گرداگرد میانسرا ایوانچه (بالکن)، بوده است.
- پنجم (عیاق) با ستبرای دیوار ساخته شده است و از پادیاو هم استفاده می‌کردند.
- ترکیب کلی دو نوع ساختمان، حیاط‌دار و کوشکی می‌باشد که در دیگر آثار پیش از هخامنشی دیده نشده و ساختمان کوشک‌مانند سه‌ایوانی آپادانا با ستون و تالار مرکزی تلفیق شده است.
- خرابه‌های شوش از چهار تپه ساخته شده که کم‌ارتفاع‌ترینش، شهر پیشه‌وران است که آثارش مربوط به دوره اشکانیان (پس از اسلام) و بلندترین تپه آن تپه ارگ می‌باشد.

کاخ داریوش در آپادانا



- این مجموعه جهت شرقی و غربی داشته و بر این محور چند میانسرا قرار دارد.
- کاخ آپادانا در شمال مجموعه قرار دارد (کاخ آپادانا، بر روی تپه‌های طبیعی ساخته شده است).
- فضاهای مجموعه کاخ داریوش شامل کاخ آپادانا، حیاط بزرگ میناکاری و تالار اطراف این حیاط، حیاط چهل‌ستون، حیاط خزانه کاخ داریوش و بناهای شمالی کاخ داریوش می‌باشد.
- کاخ آپادانا از قدیمی‌ترین کاخ‌های تخت جمشید می‌باشد که برای برگزاری جشن‌های نوروزی و پذیرش نمایندگان کشورهای

- وابسته به حضور پادشاه بوده است.
- کاخ آپادانا شامل تالار بارعام، حرمسرا، دروازه، کاخ پذیرایی و دیگر بخش‌ها می‌باشد.
 - مساحت کاخ آپادانا ۱۰۴۳۴ متر می‌باشد که این کاخ بارگاه یا آپادانه نام دارد و توسط اردشیر دوم تجدید بنا شده‌است. نقشه کاخ آپادانا تخت جمشید شبیه این کاخ می‌باشد.
 - در ساختمان کاخ آپادانا از آجر و خشت خام و در ستون‌ها و پایه‌های کاخ از سنگ استفاده شده‌است.
 - طرح این بنا دارای سه ایوان ستون‌دار (هر ایوان دارای دو ردیف ستون شش‌تایی) در سه جبهه شرقی و غربی و شمالی می‌باشد.
 - تالار مرکزی آن مساحت ۵۸ × ۵۸ متر، ۳۶ ستون دارد. ارتفاعش ۲۰ متر و سرستون کله‌گاو دارد.
 - کاخ آپادانا از جبهه جنوبی دارای دو خروجی به سمت مسکونی و حیاط دارد. این بنا دارای ۱۱۰ اتاق و تالار و شش حیاط که سه تای آن بزرگ و دور یک محور شرقی و غربی و سه حیاط کوچک‌تر در سمت شمالی می‌باشد که فضاهای مختلف مجموعه از حیاط‌ها، تهویه و روشنایی را تامین می‌کنند.
 - در کاخ آپادانا از کاشی لعاب‌دار به وفور استفاده شده است.
 - این مجموعه غیر از سردر بزرگ ورودی حیاط میناکاری شده، دارای هشت در بزرگ و کوچک و دو در یک‌لنگه می‌باشد.
 - حیاط چهل‌ستون در قسمت غربی این مجموعه قرار گرفته و گرداگرد آن مردگرد می‌باشد.
 - در این مجموعه باغ‌های کاخ به بهشت‌های شوش مشهور شده‌اند.
 - حیاط خزانه کاخ داریوش در حد فاصل حیاط بزرگ میناکاری و حیاط چهل‌ستون قرار گرفته و ۱۱۰ متر مربع مساحت دارد.

شیوه پارتی

- پس از حمله اسکندر به ایران آغاز شده است و تا قرن سوم و چهارم هجری دنبال شده است.
- بناهای شاخص معماری این دوره به لحاظ کارکرد و طراحی معماری دارای فضاهای متنوع و غیر تکراری بودند.
- ساختمان‌های شاخص این دوره کاخ یا آتشکده بوده و در این دوره بناهای دینی و حکومتی به هم نزدیک می‌شوند.
- دلیل کنار گذاشتن شیوه معماری یونان در این دوره در ایران عدم هماهنگی سنگ با اقلیم ایران بوده‌است.
- همانند ایلامی‌ها از ساختمایه بوم‌آور بهره‌گیری کرده‌اند.
- نساء، قدیمی‌ترین محل سکونت پارت‌ها می‌باشد که توسط مهرداد اول ساخته شده‌است، دیوارهای بستر شن با ۲۰ تا ۲۵ متر ارتفاع و ۵ متر ضخامت با استفاده از گل ساخته شده و نمای آجری دارد. این کاخ در عشق‌آباد و در حاشیه غربی بیابان قره‌قوم واقع شده‌است. بنای کاخ ۴ گوش است و ۴ ایوان دارد.
- در این دوره، معماری ساسانی دارای دورن‌گرایی بیشتری نسبت به معماری اشکانیان است.
- تزئینات معماری ساسانی، عمدتاً گچ‌بری بوده و مهم‌ترین ویژگی معماری آنان بوم‌آور بودن مصالح بناها می‌باشد.
- در یک مقایسه کلی، کیفیت معماری نسبت به دوران هخامنشی در این دوره پایین آمده ولی تکنیک ساخت بناها پیشرفت کرده است.
- در بناهای پارتیان از تاق‌های هلالی استفاده شده است.
- در این دوره، نقوشی از صورتک‌ها و ماسک‌های مختلف تزئین‌دهنده نمای بناها بوده‌است.
- دو کار مهم پارتیان در زمینه معماری، تکوین ایوان تاق‌دار و دستیابی به گنبد روی گوشواره می‌باشد.
- در دوره ساسانی در ایران سه آتشکده مهم در غرب به نام آتشکده آذرگشسب واقع در مجموعه تخت سلیمان، در شرق و منطقه خراسان آتشکده آذربرزین و در جنوب آتشکده آذر فرنبغ وجود داشته‌است.
- مهم‌ترین شهر در دوره پارتی شهر فیروزآباد می‌باشد که دارای پلان دایره‌ای شکل و مناری مکعب‌شکل در میان شهر است که منار فیروزآباد اولین منار ساخته شده در ایران می‌باشد.

مهم‌ترین بناهای شیوه پارتی عبارتند از:

(۱) نیایشگاه آنهیتا در کنگاور

(۲) کاخ هترا (شهرالحضرا)

۳) مجموعه تخت سلیمان

۴) کوه خواجه در زابل

۵) قلعه دختر فیروزآباد

۶) آتشکده یا کاخ فیروزآباد

۷) آتشکده نیاسر (قرن ۳)

۸) کاخ سروستان

۹) تاق بستان

۱۰) تاق کسری (ایوان مداین)

۱۱) ایوان کرخه در خوزستان

۱۲) کاخ قصرشیرین (خسرو)

۱۳) آتشکده بازه هور

۱۴) کاخ آشور

۱۵) مجموعه نساء

۱۶) کاخ بیشاپور

۱۷) رباط سفید در مشهد

۱۸) تاق‌گرا سر راه کرمانشاه

- از شش شیوه معماری ایران، دو شیوه پارسی و پارتی مربوط به پیش از اسلام و چهار شیوه خراسانی، رازی، آذری و اصفهانی مربوط به دوران اسلامی می‌باشد.

- معبد خوره در نزدیکی محلات از مهم‌ترین اثر معماری با تاثیر یونانی در ایران می‌باشد.

معبد آناهیتا (ایزدآب) در کنگاور



• طرح این معبد شبیه تخت جمشید می‌باشد.

• سکویی که معبد روی آن بنا شده ۷ متر از سطح زمین ارتفاع دارد.

• ستون‌ها همه از سنگ تراش و روی ستون سنگ لاشه استفاده شده‌است.

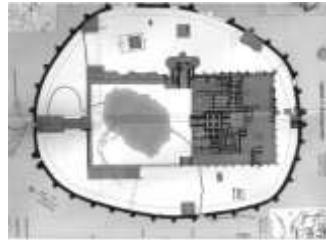
کاخ هترا



• شهر دارای حصار چندضلعی با برج‌هایی در فواصل مشخص، دارای چهار دروازه و خندق در پشت دروازه است.

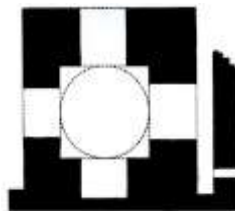
- معروف‌ترین بنای کاخ و شهر هترا (الحضرا)، بنای نیایشگاه خورشید بوده است که هدایا و نذورات در آن جمع می‌شده‌است.
- هترا یکی از آثار به‌جای‌مانده از دوران اشکانی است که امروزه در کشور عراق قرار دارد.

تخت سلیمان (آتشکده آذرگشسب) در تکاب آذربایجان



- این مجموعه در شیوه آذری توسط ایلخانیان مجدداً استفاده شده‌است.
- آتشکده فضای گنبدداری که در جلوی آن ایوان قرار دارد و دارای دو دروازه عمومی و خصوصی برای ورود به آن می‌باشد.
- در سمت چپ آتشکده یک مدرسه و در پشت آن خانه استادان و رصدخانه و در کنار آن جایی برای نیایش آن‌ها وجود داشته‌است.
- در جبهه شمال غربی، کاخ خسرو دوم با ایوان رفیع از آجر قرمز و ملات ساروج ساخته شده‌است.
- مشابه نگاره روی برنز آن (که نشان می‌دهد نیایشگاه‌های کهن به شکل یک کلاه بوده که بالای آن مردگرد داشته) در آرامگاه امیر اسماعیل سامانی در بخارا هم ساخته شده‌است.
- تخت سلیمان با حصار بیضی‌شکل با ۲۸ برج دفاعی مخروطی به ارتفاع ۱۴ متر محصور شده‌است.
- این مجموعه روی صفه‌ای طبیعی به ارتفاع ۲۰ متر بنا شده‌است.

آتشکده بازه هور در خراسان



- مهم‌ترین و اولین آتشکده زرتشتی می‌باشد که شناخته شده است و بخشی از یک مجموعه معماری بوده که آتشکده‌اش باقی مانده‌است.
- هرچند این بنا از نظر فنی اندکی ابتدایی به‌نظر می‌رسد، گنبد آن سنگی بوده که گوشه‌سازی در آن (تبدیل مربع به هشت‌ضلعی) توسط چوب انجام گرفته که گنبد بر روی آنها ایجاد شده‌است.
- از کهن‌ترین نمونه‌های آتشکده گنبددار است که گنبدی بر روی چهار فیلیپوش دارد.

کوه خواجه در سیستان

- این مجموعه به نام قلعه نیز شهرت دارد.
- این بنا شامل یک قصر و یک معبد است و بر روی صفه یا سکو قرار گرفته‌است.
- دارای ایوان رو به میانسرا، میانسرا و آسمانه کانه‌پوش و گنبد است.
- ترکیب مجموعه فضاهای یک بنای مذهبی که در دو سطح ارتفاعی مختلف ایجاد شده‌است.
- برای اولین بار ایده درون‌گرایی در یک مجموعه مذهبی را به‌نمایش می‌گذارد که بعدها در دوره اسلامی برای ساخت مساجد، زائرسراها و کاروانسراها مورداستفاده قرار می‌گرفت.
- یکی از فضاهای این ساختمان، ایوان است که آن را پیشان و هولی نیز می‌گویند.

- این ایوان معمولاً پشت به آفتاب و رو به شمال بوده و پوشش آن نیم‌گنبد و کانه‌پوش و دارای تاق و تویزه است.
 - آجرچینی آن به صورت ضربی و شکل گنبد‌ها و چفدهای آن بیز کند است.
- آتشکده فیروزآباد (آتشکده اعظم) (آتشکده بارین)**

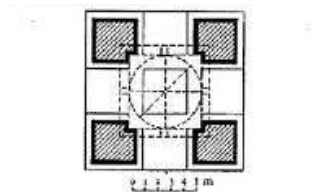
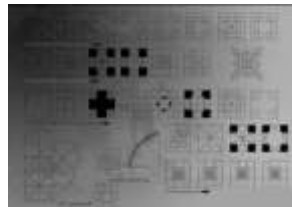
- برای اولین بار در این بنا از تاق‌هایی به نام گوشواره استفاده شده است.
- ساختمایه آن بوم‌آور بوده و تا آن زمان بزرگ‌ترین بنای سنگ لاشه ساخته شده می‌باشد.
- گوشه‌سازی گنبد‌ها به صورت ترنبه می‌باشد.
- گنبد میانی روی یک هشت‌ضلعی و گنبد کنار روی شش‌ضلعی محاط در مربع (کمبیزه) واقع شده‌اند.
- استفاده از خشیخان برای جریان یافتن هوا در داخل دیوارها انجام شده است.

قلعه دختر در فیروز آباد فارس



- این بنا یکی از بناهای با عظمت شیوه پارتی است و دارای کارکرد مذهبی می‌باشد.
- در قسمت پایین این قلعه پادیاوی قرار داشته است که در آنگاه میانسرا بالای در آن بوده است.
- مهم‌ترین ویژگی این بنا طراحی معماری منطبق با وضعیت جغرافیایی کوه می‌باشد به طوری که بنا در سه تراز ارتفاعی، بخش پایینی پیش‌خوان (حیاط) ورودی، بخش میانی، زائرسرا و بخش بالایی، محل آتشکده که منتهی به گنبدخانه بود، می‌باشد.
- گرداگرد گنبد بزرگ حجره‌هایی قرار داشته و نوک گنبد سرگشاده روبه آسمان، باز بوده که به آن هورنو می‌گویند.

آتشکده نیاسر در کاشان



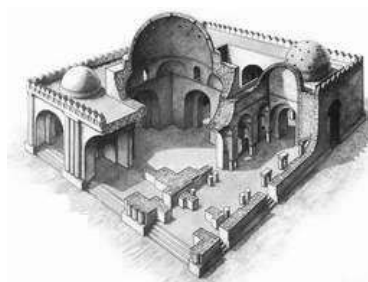
- گنبد آن ترکیب و با تویزه گچی و ترنبه‌هایی در زیر آن به صورت فیلیپوش ساده می‌باشد.
- چهارتاقی می‌باشد که در آن هردو نوع تاق‌زنی یعنی ایلامی (رومی) و ضربی دیده می‌شود.
- چفد کلیل پارتی که بنیاد همه چفدهای کلیل است در این آتشکده استفاده شده است.

تاق بستان



- در کرمانشاه قرار دارد و آن را یک گور - نیایشگاه صخره‌ای - نام‌گذاری کرده‌اند.
- دارای مهم‌ترین و حجیم‌ترین حجاری‌های دوره ساسانی می‌باشد که تصویری از یک رویداد تاریخی را بازگو می‌کند.
- مورخین و جغرافی‌نویسان دوره اسلامی از این محوطه با نام‌های متفاوتی یاد کرده‌اند، به‌طوری‌که فقیه و ابن رسته این مکان را «شبدیز» و یاقوت آن را «قصر شیرین» نامیده‌اند. این بنا دارای دو ایوان به‌نام‌های ایوان کوچک و ایوان بزرگ می‌باشد.

کاخ سروستان



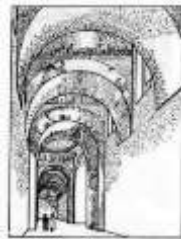
- در سروستان فارس و در درون باغ قرار دارد و بنایی کوشک‌مانند است.
- مهم‌ترین بنای دوره ساسانی می‌باشد که می‌توان عناصر معماری دوره ساسانی را در آن مشاهده کرد.
- دارای تنوع پلانی بوده و تکنیک ساخت گنبد آن به‌شیوه کاملاً ابتدایی ولی بسیار مقاوم می‌باشد.
- به خاطر قرارگیری در دشت، مصالح آن نسبت به ساختمان‌های هم‌دوره‌اش ضعیف‌تر بوده ولی با تکنیک معماری این قضیه جبران شده است.
- کاخ سروستان دارای حیاط مرکزی می‌باشد.
- آبریزگاه، گرمابه و انبار در قسمت شمالی قرار دارد.
- با اینکه این کاخ شبیه به کاخ فیروزآباد است ولی قرینه‌سازی کمتر و آزادی بیشتری در این بنا مشاهده می‌شود.

کاخ بیشاپور در کازرون



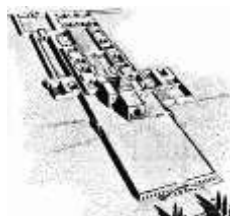
- در استان فارس قرار دارد که امروزه بخشی از حصار شهر، تالار اجتماعات، تالار موزاییک و معبد آناهیتای آن، باقی مانده است.
- در سمت راست این کاخ تالاری با فرش کف موزاییک می‌باشد که به آن پیس پیسه (سفید و سیاه) می‌گویند.
- این کاخ رشدیافته کامل تری برای بنای ایوان دار است. آرایش گچ‌بری این قصر بهترین نمونه موجود از تزئینات داخلی یک قصر ساسانی می‌باشد.
- کاخ بیشاپور در نزدیکی کازرون بوده و توسط شاپور ساسانی ساخته شده است، آرایه‌های گچ‌بری آن گوناگون است و هیچ‌کدام از آنها همانند نقوش هم نیستند.
- آرایه‌های گچ‌بری آن را مادر تمام گچ‌بری‌های ایران می‌دانند.
- این بنا نمونه خوبی از بناهای ایوان دار است.
- در بالای این کاخ معبد آناهیتا برای نگهداری آب از سنگ تراش خورده و سنگ لاشه ساخته شده است.

ایوان کرخه در خوزستان



- در این بنا برای نخستین بار از پوشش تاق و تویزه استفاده شده است. و تاق میان دو تویزه یا با تیر چوبی، خوانچه پوش و کژاو پر می‌شود.
- مهم‌ترین دلیل شهرت این بنا استفاده ساسانیان از آن به‌عنوان قصر بوده است.
- این بنا روی صفه ساخته شده و دارای فضایی با دو ردیف ستون که موجب شکل‌گیری فضایی با ابعاد و ارتفاع زیاد را فراهم نموده، می‌باشد.

کاخ خسرو در قصر شیرین



- از ویژگی‌های این بنا امکان توسعه و گسترش آن براساس طراحی از پیش تعیین شده، می‌باشد.
- این کاخ به دلیل ویژگی‌های اقلیمی به صورت درونگرا ساخته شده است و قسمت تفرجگاه آن کاملاً برون‌گرا می‌باشد.
- این بنا دارای دو محل اندرونی و بیرونی می‌باشد، که در امتداد یک محور طولی قرار گرفته‌اند.
- بنا روی صفه ساخته شده است و پله‌های ورودی آن شبیه به پله‌های تخت جمشید دوسویه می‌باشد.
- در پشت ایوان بزرگ آن، گنبدخانه و پادیاو قرار دارد.

مجموعه نساء (کاخ نساء)

- در عشق‌آباد (اشک‌آباد) و در حاشیه غربی بیابان قره قوم واقع شده است.
- بنای این کاخ چهارگوش است و چهار ایوان دارد.

کاخ آشور



- بنای چهارایوانی می‌باشد که دو ایوان از این چهار ایوانش در دوره پارسی (قرن ۲ میلادی) اضافه شده‌است (یعنی در ابتدا چهار ایوانی نبوده)
 - رباط سفید بنایی چهارتاقی با گنبد بر روی آن می‌باشد که در واقع این بنا یک آتشکده گنبددار محسوب شده‌است.
- ایوان مداین (تاق کسری، کاخ تیسفون)



- این بنا در تیسفون عراق قرار دارد.
- از بناهای مهم شیوه پارسی و یکی از آثار شاخص دوره ساسانی می‌باشد که به‌عنوان بارعام استفاده می‌شده‌است و با یک تاق آهنگ وسیع پوشانده شده‌است.
- نماسازی این کاخ کاملاً متوازن است.
- این بنا ایده اصلی طراحی موزه ایران باستان، می‌باشد.
- دارای دو ویژگی معماری ایرانی یکی بهره‌گیری از تناسب طلایی ایرانی در ایوان بزرگ میانی و دیگری استفاده از ساختمایه خشتی است.
- نماها را با گچ یا گیرچارو (گیر = گچ، چارو = سارو) = ساروج) سفید کرده‌اند که به این نوع بنا اسپیددژ گفته می‌شود.
- در این بنا تداومی در محور قائم آن وجود ندارد، این موضوع موجب حیرت کسانی می‌گردد که فقط اصول ساختمانی محض را در نظر دارند و احساس می‌کنند که عوامل حامل بار بایستی به‌طور قائم تنظیم شده باشد.

شیوه خراسانی

- خراسان زادگاه اولین نمونه‌های معماری اسلامی ایران دانسته شده است.
- در این شیوه که اسلام وارد می‌شود، ساختمان‌ها مردم‌وارتر شدند و پرهیز از بیهودگی همچنان وجود داشت.
- در این شیوه، معماری با شیوه پارسی تفاوتی نکرد و چغد مازهدار مورد استفاده قرار گرفت، اما بلندای پاکار چفدها را کم می‌گرفتند (کمی بیشتر از قد یک انسان)
- در شیوه خراسانی، نقشه عمومی بناهای آن از مساجد صدر اسلام اقتباس شده است (پلان و نقشه مساجد عربی و ساختمان بنا ایرانی).

- طراحی‌های این شیوه بسیار ساده بودند.
- در این شیوه گوشه‌سازی به سبک ساسانی یعنی فیل‌پوش را داریم.
- در این شیوه بیشتر از تاق‌های آهنگ با چفد مازه‌دار استفاده می‌شود.
- ساختمان‌های این شیوه بوم‌آور (ایدری) بوده است و مصالح اولیه خشت خام و آجر می‌باشد.
- یکی از ساختمان‌های این شیوه مسجد بود که برگرفته از تهرانگ مسجد مدینه می‌باشد.

الگوی مساجد پیامبر ← الگوی مساجد شبستانی

- مسجد مدینه پس از مسجد قبا، نخستین مسجد ساخته شده در تاریخ اسلام بود.

مهمترین بناهای شیوه خراسانی عبارتند از:

(۱) مسجد جامع فهرج یزد (قرن ۱)

(۲) مسجد جامع اولیه اصفهان (قرن ۴)

(۳) مسجد جامع اولیه اردستان (قرن ۲ و ۳)

(۴) مسجد تاریخانه دامغان (قرن ۴)

(۵) مسجد اولیه یزد

(۶) مزار ارسلان جاذب

(۷) مسجد جامع نائین (قرن ۴)

(۸) مسجد جامع سمنان

(۹) مسجد جامع ساوه

(۱۰) مسجد جامع نیریز (قرن ۴)

(۱۱) مسجد جامع میبد

(۱۲) مسجد جامع شوشتر

(۱۳) مسجد جامع ابرقو

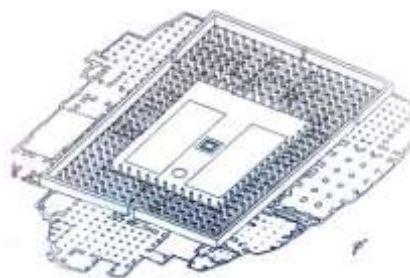
(۱۴) ارگ بم در کرمان

(۱۵) رباط ماهی یا چاهه در سرخس

(۱۶) پل - سد امیر در شیراز

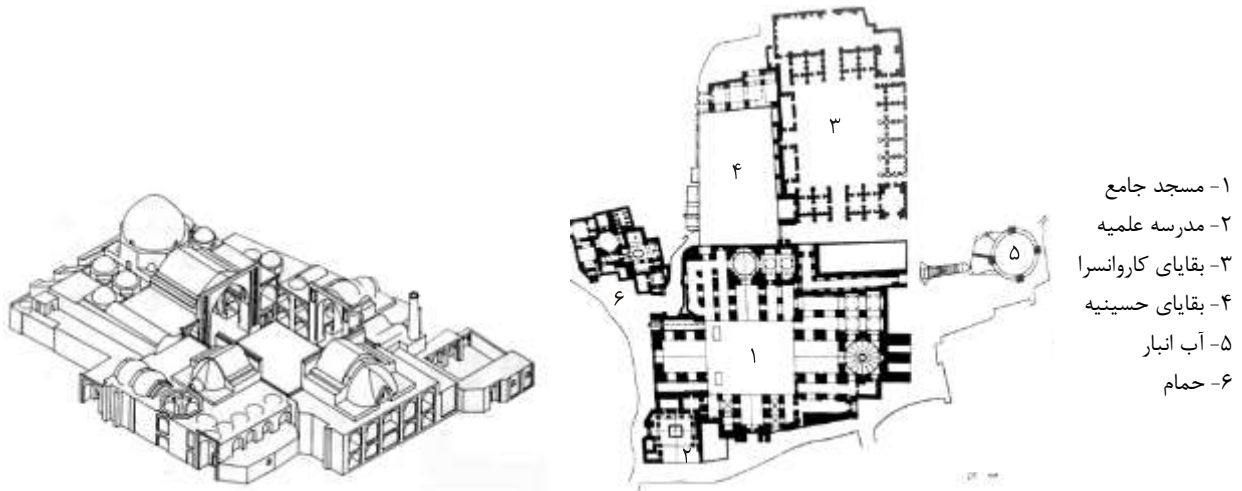
(۱۷) مسجد جامع اردبیل

مسجد جامع اولیه اصفهان



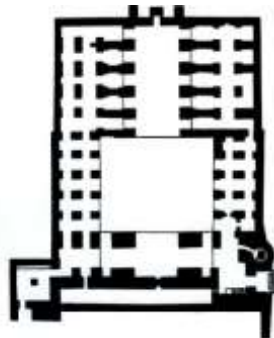
- این مسجد که آثار معماری ساسانی در آن دیده می‌شود به‌صورت شبستان ستون‌دار بوده است.
- سقف اولیه‌اش به‌صورت چوبی بوده که در قرن سوم هجری بر اثر آتش‌سوزی از بین رفته است.
- در این مسجد تعداد ردیف‌ستون‌ها در فضاهای شمالی و جنوبی از فضاهای شرقی و غربی بیشتر است. در بخش جنوبی ۶ دهانه، بخش شمالی ۴ دهانه، بخش شرقی و غربی ۲ دهانه ساخته شده است.
- این مسجد گنجینه هنر (موزه) ایران و کهن‌ترین عنصر پایه‌ستون ساسانی را دارد.
- در قرن پنجم و ششم (در شیوه رازی) نقشه این مسجد به‌صورت چهارایوانی می‌شود.

مسجد جامع اولیه اردستان



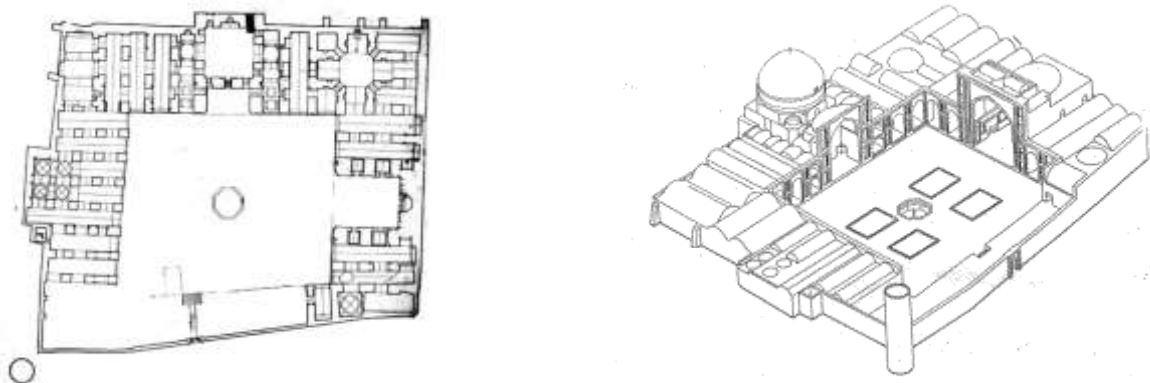
- این مسجد که بر روی آثار ساسانی ساخته شده است به صورت شبستان ستون‌دار بوده است.
- نمازخانه‌ای به شکل مجزا و کوچک در گوشه شمال غربی مسجد قرار دارد.
- شبستان‌ها را با تاق آهنگ پوشانده‌اند و دارای تزئینات گچ‌بری متنوعی بوده‌است.
- در این مسجد ستون‌های شبستان جنوبی بزرگ‌تر از ستون‌های سایر شبستان‌ها بوده و ساختمان آن از آجر و متفاوت از ستون‌های دیگر است.
- ساختمان این مسجد از آجر و ملات گچ ساخته شده و دیوارهای خارجی آن از آجرهای خشتی قطور.

مسجد جامع نیریز



- اصل این بنا به صورت یک ایوانی می‌باشد که به ایوان‌های تکی، گیری می‌گفتند. (اصل این ایوان ممکن است آتشکده یا نیایشگاه بوده باشد)
- در دوران قاجار نقشه این مسجد به صورت طرحی با میانسرا تغییر می‌کند.
- این مسجد اقتباسی است از معماری ساسانی با مناره آجری و محراب گچ‌بری شده است.

مسجد جامع ساوه



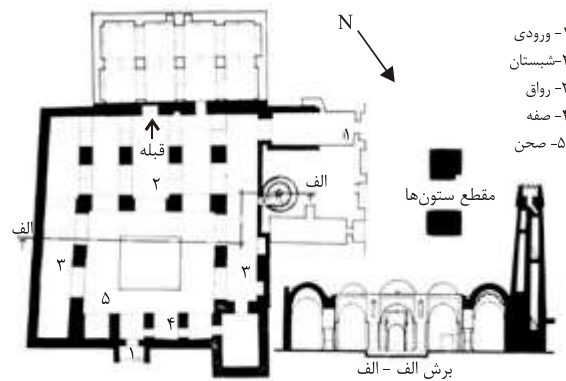
- مسجد جامع ساوه از اولین مساجد ایران شناخته شده ولی در طی دوره‌های مختلف تزئین و مرمت گردیده است.
- ایوان بزرگ ضلع غربی متعلق به قرن ۸ هجری می‌باشد و مقرن‌های داخل ایوان‌ها مربوط به دوران قاجار است.
- تمام اضلاع بنا کج و فاقد کنج نود درجه و دارای حیاط مرکزی غیرمنتظم می‌باشد.
- در سمت گنبدخانه ایوانی ساخته شده است که در سمت مقابل‌اش هیچ ایوانی وجود ندارد.
- به شیوه دو ایوانی می‌باشد.
- کاشیکاری بنا متعلق به دوره تیموری است.
- منار مسجد جامع ساوه دارای کتیبه به خط کوفی به شکل استوانه کامل می‌باشد.
- مسجد جامع ساوه در طول تاریخ تغییرات زیادی کرده است. گنبدخانه مسجد متعلق به قرن ۴ و ۵ هجری بوده و در ضلع جنوبی بنا شده، مناره مسجد متعلق به قرن ۶ هجری و ایوان غربی متعلق به قرن ۸ هجری می‌باشد.
- مناره آجری مسجد که بیرون از محوطه و در گوشه شمال شرقی قرار دارد متعلق به دوره سلجوقی می‌باشد.
- از خصوصیات این بنای تاریخی - مذهبی، نمودهایی از سه مقطع تاریخی (قبل از اسلام، قرن اولیه اسلامی و دوران صفوی) در آن است.

مسجد جامع سمنان



- این مسجد دارای الگوی شبستان ستون‌دار بوده و ستون‌های بسیار حجیمی دارد.
- منار آن مربوط به دوره سلجوقی می‌باشد.
- این مسجد در شیوه آذری با آجر نماسازی شده‌است.
- گنبد این مسجد به‌صورت دو پوسته بوده که به‌علت تخریب بعدها به‌صورت یک پوسته اجرا شده‌است.

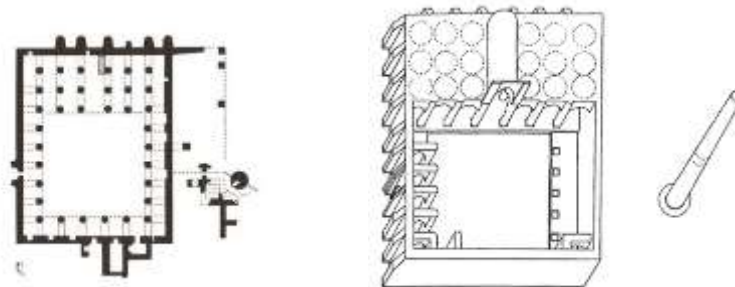
مسجد جامع فهرج در یزد



یکی از اصیل‌ترین بناهای شیوه خراسانی می‌باشد.

- بنا دارای دو سقف سرپوشیده و روباز می‌باشد.
- از الگوهای تزئینی ساسانی بالاخص در قوس درگاه‌ها استفاده شده‌است.
- دارای گچ‌بری شکنجی و پیچک می‌باشد شبیه به کاخ کسری در تیسفون.
- مناره این مسجد در قرن ۴ و ۵ به آن اضافه شده است.
- دارای چغد خاکی (بیضی) و تاق‌آهنگ (ناوی یا کوره‌پوش) می‌باشد.
- در پهلوی شمالی میانسرا، ۴ صفه وجود دارد که پوشش صفه‌ها نیم‌گنبد ساده با گوشه‌سازی ترنبه ساده است.
- چغدهای بالای درگاه دارای هویه (شانه) است (مانند درگاه‌های ساسانی).
- جزرهای نمای میانسرا دارای چغد تاقچه با چغد شکنجی (دالبری) است.
- این مسجد از خشت‌های به اندازه یک ارش ساخته شده و نمای سیمگل و گل‌ریک دارد.
- کهن‌ترین مسجد ایران، که قدمت آن به قرن اول هجری می‌رسد و دارای نقشه‌ای بسیار ساده است.
- مساجد فهرج، تاریخانه‌ی دامغان، مسجد جامع نایین هر ۳ به یک شیوه رایج در قرون اولیه ساخته شده‌اند.
- شبستان مسجد جامع فهرج دارای ۳ دهانه است که دهانه میانی بزرگ‌تر است و شبستان اصلی این مسجد رو به قبله می‌باشد.
- ورودی مسجد جامع فهرج بعد به آن اضافه شده‌است.

تاریخانه دامغان



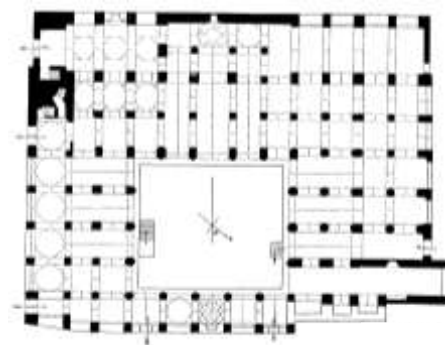
- تاری به معنای خدا در زمان ترکی و تاریخانه به معنای خدای خانه می‌باشد.
- از کهن‌ترین ساختمان‌های شیوه خراسانی می‌باشد.

- پلان آن الگوی شبستان ستون‌دار است و دارای حیاط مرکزی می‌باشد.
- دهانه رو به قبله آن، بزرگ‌تر از سایر دهانه‌های مسجد می‌باشد (دهانه میانی شبستانی جنوبی بلندتر و بزرگ‌تر است).
- در این بنا چفدهای مازهدار بیز به چفدهای تیزه‌دار و جناغی تبدیل شده‌اند.
- شیوهی معماری آن، مربوط به دوره ساسانی است.
- شبستان مسجد بر روی هجده ستون مدور (سه ردیف شش تایی) استوار شده‌است.
- شیوه معماری آن مشابه کاخ‌های ساسانی است.
- کتبه گم (نهانگاه) در زیر مسجد برای پنهان کردن دارایی مردم وجود دارد.
- مناره آجری زیبایی در عهد سلجوقی به این مجموعه اضافه شده است.

پل - بند امیر در شیراز

- بر روی رودخانه کر ساخته شده‌است.
- بند امیر یکی از نمونه‌های پل - بندهاست که در زمان آل‌بویه (عضدالدوله) ساخته شده‌است.
- مصالح ساختمانی پل، سنگ، آهک و آجر و ملات آن ساروج است و از بست‌های آهنی در اتصال سنگ‌ها استفاده شده‌است.

مسجد جامع نایین



- پلان آن الگوی شبستان ستون‌دار است. کهن‌ترین بخش مسجد، شبستان جنوبی آن است، این شبستان بخشی به نام کمرپوش دارد که اولین نمونه در مساجد ایرانی با این ویژگی است. شبستان جنوبی در شیوه رازی دگرگون شده است.
- حیاط مسجد از شبستان کوچک‌تر است.
- تاق پتکانه در گنبد روی محراب و نیم‌تاق‌ها و ستون‌های شبستان از شیوه رازی است.
- دهانه روبه قبله بزرگ‌تر از سایر دهانه‌ها است.
- مسجد جامع نایین مربوط به دوره آل‌بویه است.
- نمای مسجد در شیوه رازی ساخته شده‌است اما ویژگی‌های شیوه خراسانی را دارد.
- منار مسجد مربوط به دوره آذری می‌باشد.
- در این مسجد برای اولین بار قوس‌های مازهدار به تیزه‌دار تبدیل می‌شود.
- مسجد جامع نایین دارای کتیبه به خط نسخ می‌باشد.
- مسجد جامع نایین یا مسجد علویان از دیگر بناهای صدر اسلام در شهر نایین است.
- دارای تاق‌های هلالی است که بعد به تاق‌های بلند جناغی تبدیل شده‌اند.
- اهمیت مسجد جامع نایین بیشتر به دلیل وجود منبر و درب زیبای منبت‌کاری شده آن است.
- از آرایه‌های آن تاق پتکانه (تاق روی محراب) می‌باشد.

شیوه رازی

- به دلیل اینکه اولین بناها در شهر ری (راز) احداث گردیده، به سبک رازی معروف است.
- در این شیوه آل بویه و آل زیار می خواستند شکوه هخامنشی را به ایران بازگردانند.
- بعد از قرن ۳ (قرن ۵ تا اوایل قرن ۷) را شامل می شود که شامل سامانیان، سلجوقیان و خوارزمشاهیان بوده و اوج آن در دوره سلجوقی است.
- از ویژگی های این شیوه یکی شدن ساختار با تزئینات می باشد.
- آغاز استفاده از گنبدهای دوپوش و کاربندی در این دوره می باشد.
- از مهم ترین تغییرات این سبک، حذف فضای شبستانی و ستون های آن و احداث ایوان، گنبد با پلان چهارایوانی می باشد.
- در این شیوه، نغزکاری شیوه پارسی، شکوه شیوه پارتی و ریزه کاری شیوه خراسانی دیده می شود.
- به تناسب بنا توجه زیادی شده است.
- آرامگاه امیراسماعیل سامانی، مزار ارسلان جاذب و مناره ایاز با وجود اشتراک زمانی با شیوه خراسانی ولی از بناهای اولیه شیوه رازی است.
- در این شیوه، سازه و تزئینات نمای بیرونی همزمان انجام می شده است. آجرکاری نماسازی همراه با سفت کاری انجام می شد و ساختمان پایدارتر و نماسازی آن ماندگارتر درمی آمد.
- در شیوه رازی ساختمان هایی با کارکردهای گوناگون ساخته شدند، مانند آرامگاه های برجی و میل ها، آرامگاه های برجی بیشتر چهارضلعی، پنج ضلعی، شش ضلعی و هشت ضلعی و استوانه ای بودند و گرداگرد آن ها پرده دار یا ساده ساخته می شد. نمونه پنج ضلعی آن مانند گور بابا رکن الدین اصفهان و نمونه پرده دار آن گنبد قابوس می باشد، میل ها علاوه بر راهنما بودن گور سازنده خود نیز بوده اند، مانند میل رادکان و میل رسگت.
- در شیوه رازی مساجد ستون دار به نام شبستانی به چهار ایوانی تبدیل می شوند که از جمله نمونه های آن مسجد جامع اصفهان است.
- در شیوه رازی ساخت تاق و گنبد پیشرفت کرده و چفد تیزه دار (تاق های جناغی) به کار گرفته شد و تاق ساده آهنگ شیوه خراسانی جای خودش را به تاق های چهاربخش، کاربندی، تاق کلمبو و تاق ترکین و تاق گهواره ای داد.
- نمونه کامل گنبد ترکین با تویزه در این شیوه ساخته شده است.
- در این شیوه آرامگاه بایزید بسطامی مربوط به شیوه رازی است ولی سردر آن در شیوه آذری با آجر پیش بر ساخته شده است.
- در این شیوه استفاده از آجرکاری تزئینی در نما و هشت و گنبد (چفت و بست) کردن ساختمان را شاهد می باشیم.
- در این شیوه ساخت زوج مناره بر ایوان جنوبی را داریم.
- در این شیوه ساختمان از بنیاد، با ساختمایه مرغوب نظیر آجر (کاشی) پیش بر و آجر واکوب و استفاده از سفال در بین درزهای آجر ساخته می شود.
- استفاده از معقلی (گره سازی با آجر و کاشی) از این شیوه آغاز می شود که کهن ترین نمونه آن در برج خواجه اتابک در کرمان می باشد.
- در این شیوه استفاده از کاشی لعاب دار رواج پیدا می کند و گچ بری تا بیشترین حدش پیشرفت می کند.
- پیلک، نیم ستون گرد چسبیده به دیوار است و کپله روزن نورگیر است.
- بند عمودی میان دو آجر هرزه بند است.
- برج رسگت، برج رادکان، برج لاجیم (ق ۴) همه پس از گنبد قابوس ساخته شده اند.
- مشهورترین گنبدهای مسجد جامع، گنبد بسطام الملک، گنبد شمالی مسجد معروف به خاکی است.
- محراب های مشهور: محراب مسجد جامع، محراب الجاتیو (مشهورترین منبر مسجد جامع منبری است که به این محراب وابسته است).
- مسجد برسیان در شرق اصفهان قرن ۵ از بناهای شیوه رازی است.
- در کاروانسرای رباط شرف آب را به صورت جالبی بدین گونه که بامها به سوی ناودان های شراهی در میانسرا شیب دارند و زیر ناودان ها لگنچه های سنگی است، آب را به انبار کاروانسرا می رساند.
- در اواخر شیوه رازی به تبعیت از الگوی مساجد ایوان دار در منطقه خراسان، مساجد دو ایوانی ساخته می شود که این مساجد فاقد گنبدخانه بوده و خود ایوان، گنبدخانه اصلی به حساب می آید، نمونه آن مسجد جامع فردوس و مسجد جامع زوزن می باشد.
- در این شیوه بین ایوان و گنبدخانه تناسبی برقرار بود که به واسطه آن دهانه ایوان نباید از گنبدخانه بزرگ تر شود و حداکثر اندازه آن برابر با اندازه گنبدخانه است.