

سوالات و پاسخ تشریحی کنکور سراسری از سال ۹۵ الی ۱۴۰۲

مجموعه علوم تربیتی

گروه مولفان موسسه آموزش عالی آزاد ماهان



شناسنامه

گروه مولفان موسسه آموزش عالی آزاد ماهان
مجموعه علوم تربیتی (۱)
تهران، مشاوران معهود ماهان، ۱۴۰۲
۵۵۷ ص.

بانک کنکور علوم تربیتی

۹۷۸-۶۰۰-۴۵۸-۸۷۷-۴۵

فیبای مختصر

این مدرک در آدرس <http://opac.nali.ir> قابل دسترسی است.

۳۳۱۹۸۱۰

سرشناسه

عنوان

مشخصات نشر

مشخصات ظاهری

فروست

شابک

وضعیت فهرست‌نویسی

یادداشت

شماره کتابشناسی ملی

مجید سیاری

بانک کنکور مجموعه علوم تربیتی (۱)

سمیه بیگی

سوم / ۱۴۰۲

۱۰۰۰

۴/۷۹۰/۰۰۰ ریال

ISBN : ۹۷۸-۶۰۰-۴۵۸-۸۷۷-۵

مدیر مسئول

نام کتاب

برنامه‌ریزی محتوا و

نظارت بر تالیف

طراحی و صفحه‌آرایی

نوبت و تاریخ چاپ

تیراژ

قیمت

شابک

خیابان ولی‌عصر - تقاطع مطهری - روبروی قنادی هتل بزرگ تهران جنب بانک ملی پلاک ۲۰۵۰

۱۱۴ - ۸۸۱۰۰۱۱۳

انتشارات مشاوران معهود ماهان:

تلفن:

کلیه‌ی حقوق این اثر متعلق به موسسه ماهان است.

مقدمه

پروردگار متعال را شاکریم که فرصتی عنایت فرمود تا مجموعه کتاب‌هایی به نام بانک کنکور را روانه بازار کتاب نماییم. بانک کنکور نام مجموعه کتاب‌هایی است که در رشته گرایش‌های مختلف کارشناسی ارشد تدوین، تالیف و عرضه می‌گردد. سازمان سنجش آموزش کشور طبق رسالت سازمانی خود تلاش می‌کند با ایجاد تغییرات در تعداد سوالات، سرفصل‌ها، اهمیت موضوعات و سبک طراحی سوالات، سطح دانش و آموخته‌های داوطلبان متقاضی ورود به مقطع کارشناسی ارشد را بسنجد تا از بین صدها هزار متقاضی تنها نزدیک به ۸ درصد پذیرش شوند. از سوی دیگر داوطلبانی که برای ادامه تحصیلات تکمیلی، ثبت‌نام در دانشگاه‌های سراسری کشور را مدنظر دارند، برای دستیابی به این خواسته باید از فیلتر کنکور عبور نمایند. عبور از این گذرگاه بدون داشتن اطلاعات در خصوص منابع، سرفصل‌ها، سبک و سیاق طراحان سوالات و تغییرات چندساله کنکور بسیار سخت و دشوار می‌باشد. موسسه آموزش عالی آزاد ماهان با بیش از ۱۵ سال سابقه فعالیت در حوزه تحصیلات تکمیلی این افتخار را دارد که با ارائه مجموعه کتاب‌هایی با نام بانک کنکور بخشی از دغدغه‌های داوطلبین محترم را کاهش دهد تا مسیر عبور از این گذرگاه ساده‌تر گردد.

بانک کنکور شامل مجموعه سوالات آزمون‌های ورودی دوره‌های کارشناسی ارشد سال‌های اخیر به همراه پاسخنامه تشریحی اساتید و مولفین محترم ماهان به این سوالات تدوین گردیده است. ضمن تقدیر و تشکر از کلیه اساتید، مولفان و ویراستاران و پرسنل اجرایی تولید این مجموعه کتابها امید است این مجموعه نیز همچون سایر کتابهای ماهان مورد استقبال و استفاده داوطلبین قرار گیرد تا ماهان نیز سهم کوچکی در توسعه تحصیلات تکمیلی کشور عزیزمان داشته باشد.

امیدواریم شما ماهانی عزیز با ارائه نقطه‌نظرها، پیشنهادها و انتقادهای سازنده خود، ما را در ارائه خدمات بهتر یاری نمایید.

فهرست

صفحه

عناوین

۵.....	سوالات کنکور کارشناسی ارشد سراسری ۹۵
۲۵	پاسخنامه تشریحی سوالات کنکور کارشناسی ارشد سراسری ۹۵
۷۷	سوالات کنکور کارشناسی ارشد سراسری ۹۷
۱۰۵	پاسخنامه تشریحی سوالات کنکور کارشناسی ارشد سراسری ۹۷
۱۷۱	سوالات کنکور کارشناسی ارشد سراسری ۹۸
۱۹۸	پاسخنامه تشریحی سوالات کنکور کارشناسی ارشد سراسری ۹۸
۲۹۳	سوالات کنکور کارشناسی ارشد سراسری ۹۹
۳۲۴	پاسخنامه تشریحی سوالات کنکور کارشناسی ارشد سراسری ۹۹
۳۵۷	سوالات کنکور کارشناسی ارشد سراسری ۱۴۰۰
۳۸۶	پاسخنامه تشریحی سوالات کنکور کارشناسی ارشد سراسری ۱۴۰۰
۴۲۵	سوالات کنکور کارشناسی ارشد سراسری ۱۴۰۱
۴۵۴	پاسخنامه تشریحی سوالات کنکور کارشناسی ارشد سراسری ۱۴۰۱
۴۹۲	سوالات کنکور کارشناسی ارشد سراسری ۱۴۰۲
۵۱۸	پاسخنامه تشریحی سوالات کنکور کارشناسی ارشد سراسری ۱۴۰۲

108

A

موسسه آموزش عالی آزاد



ماهان

www.mahan.ac.ir

نام:

نام خانوادگی:

محل امضاء:

دفترچه شماره ۱
صبح پنجشنبه
۹۵/۲/۱۶



اگر دانشگاه اصلاح شود مملکت اصلاح می‌شود.
امام خمینی (ره)

جمهوری اسلامی ایران
وزارت علوم، تحقیقات و فناوری
سازمان سنجش آموزش کشور

آزمون ورودی دوره‌های کارشناسی ارشد ناپیوسته داخل - سال ۱۳۹۵

مجموعه روان‌شناسی (۲) - کد ۱۱۴۳

مدت پاسخگویی: ۱۰۵ دقیقه

تعداد سؤال: ۱۵۰

ردیف	مواد امتحانی	تعداد سؤال	از شماره	تا شماره
۱	زبان عمومی و تخصصی	۳۰	۱	۳۰
۲	آمار و روش تحقیق	۲۰	۳۱	۵۰
۳	روان‌شناسی تربیتی	۲۰	۵۱	۷۰
۴	روش و فنون تدریس	۲۰	۷۱	۹۰
۵	اصول و فلسفه تعلیم و تربیت	۲۰	۹۱	۱۱۰
۶	مدیریت آموزشی	۲۰	۱۱۱	۱۳۰
۷	تکنولوژی آموزشی	۲۰	۱۳۱	۱۵۰

اردیبهشت‌ماه سال ۱۳۹۵

استفاده از ماشین حساب مجاز نمی‌باشد.

Part A: Vocabulary

Directions: Choose the word or phrase (1), (2), (3), or (4) that best completes each sentence. Then mark your answer sheet.

- 1- In spite of the considerable effort, many questions still remain unanswered, thus justifying continuous research in this field of inquiry.
 1) taken 2) wasted 3) invested 4) intended
- 2- The fact that "innovation" is frequently alluded to not only the importance of the topic but also generates much confusion, because its meaning depends strongly on the context in which it is used.
 1) highlights 2) circumvents 3) alleges 4) cites
- 3- He was stopped by the police for transgressing the law; he had actually been driving faster than the speed
 1) calculation 2) permit 3) monitoring 4) limit
- 4- I thought he was really hurt and became worried but later I realized that he was just it.
 1) emerging 2) faking 3) revealing 4) deserving
- 5- Irene's arguments in favor of his client's innocence were so that no jury member could resist them.
 1) colloquial 2) enthusiastic 3) cogent 4) competitive
- 6- Believe it or not, laughing is considered to be one of the easiest exercises that can cure many diseases.
 1) transparent 2) benevolent 3) provocative 4) therapeutic
- 7- While Alex is very spendthrift and spends money recklessly, his brother Stew is quite and spends only when it is necessary.
 1) thrifty 2) assiduous 3) gregarious 4) grumpy
- 8- Chronic illness can people in hospital. But what if they could access all the care they needed at home in virtual wards?
 1) suffer 2) necessitate 3) trap 4) involve
- 9- The underlying message of the film is that love can transcend all
 1) impacts 2) barriers 3) analogies 4) interjections
- 10- It is no use arguing over such a trifling matter; instead we should discuss the matters of importance and
 1) pragmatism 2) facility 3) priority 4) jeopardy

Part B: Cloze Passage

Directions: Read the following passage and decide which choice (1), (2), (3), or (4) best fits each space. Then mark the correct choice on your answer sheet.

Genetically modified superhumans, Babies born with made-to-order characteristics. The idea has been explored in everything from academic journals ...(11)... movies. CRISPR technology could make it ...(12)...

The ability to alter human genes in a way that can be passed onto offspring ...(13)... germline engineering, has long been possible. But ...(14)... genetically modify animals were so inefficient and crude ...(15)... no sane biologist would dream of using them on humans. Tinkering with the genes inside people has been limited to gene therapy, where the changes don't get passed to the next generation.

- 11- 1) in 2) through 3) for 4) to
- 12- 1) to be real 2) as real 3) a reality 4) being a reality
- 13- 1) called 2) to be called 3) which called 4) is called
- 14- 1) until recently the methods available to 2) the until recently methods available to
 3) the methods available to until recently 4) until available to recently methods
- 15- 1) as 2) that 3) because 4) such that

Part C: Reading Comprehension

Directions: Read the following passages and answer the questions by choosing the best choice (1), (2), (3), or (4). Then mark the correct choice on your answer sheet.

Passage 1:

Joy and sadness are experienced by people in all cultures around the world, but how can we tell when other people are happy or despondent? It turns out that the expression of many emotions may be universal. Smiling is apparently a universal sign of friendliness and approval. Baring the teeth in a hostile way, as noted by Charles Darwin in the nineteenth century, may be a universal sign of anger. As the originator of the theory of evolution, Darwin believed that the universal recognition of facial expressions would have survival value. For example, facial expressions could signal the approach of enemies (or friends) in the absence of language.

Most investigators concur that certain facial expressions suggest the same emotions in all people. Moreover, people in diverse cultures recognize the emotions manifested by the facial expressions. In classic research Paul Ekman took photographs of people exhibiting the emotions of anger, disgust, fear, happiness, and sadness. He then asked people around the world to indicate what emotions were being depicted in them. Those queried ranged from European college students to members of the Fore, a tribe that dwells in the New Guinea highlands. All groups including the Fore, who had almost no contact with Western culture, agreed on the portrayed emotions. The Fore also displayed familiar facial expressions when asked how they would respond if they were the characters in stories that called for basic emotional responses. Ekman and his colleagues more recently obtained similar results in a study of ten cultures in which participants were permitted to report that multiple emotions were shown by facial expressions. The participants generally agreed on which two emotions were being shown and which emotion was more intense.

Psychological researchers generally recognize that facial expressions reflect emotional states. In fact, various emotional states give rise to certain patterns of electrical activity in the facial muscles and in the brain. The facial-feedback hypothesis argues, however, that the causal relationship between emotions and facial expressions can also work in the opposite direction. According to this hypothesis, signals from the facial muscles ("feedback") are sent back to emotion centers of the brain, and so a person's facial expression can influence that person's emotional state. Consider Darwin's words: "The free expression by outward signs of an emotion intensifies it. On the other hand, the repression, as far as possible, of all outward signs softens our emotions." Can smiling give rise to feelings of good will, for example, and frowning to anger?

16- What is the author's purpose in the passage?

- 1) To tell the reader how to interpret body language
- 2) To argue that the expression of many emotions are universal
- 3) To explain why many emotions cannot be expressed verbally
- 4) To give examples of some facial expressions and their meanings in different cultures

17- Why does the author mention "baring the teeth in a hostile way" in paragraph 1?

- 1) To support Darwin's theory of evolution
- 2) To contrast a facial expression that is easily understood with other facial expressions
- 3) To provide an example of a facial expression whose meaning is widely understood
- 4) To differentiate one possible meaning of a particular facial expression from its other meanings

18- The word "them" in paragraph 2 refers to

- 1) photographs
- 2) emotions
- 3) cultures
- 4) people

19- According to paragraph 2, which of the following was true of the Fore people of New Guinea?

- 1) They did not want to be shown photographs.
- 2) They know very little about Western culture.
- 3) They did not encourage the expression of emotions.
- 4) They were famous for their story-telling skills.

20- According to the passage, what does Darwin believe would happen to human emotions that are not expressed?

- 1) They would last longer.
- 2) They would cause problems later.
- 3) They would become more negative.
- 4) They would become less intense.

Passage 2:

Numerous biological structures and chemicals appear to be involved in aggression, one is the hypothalamus, a region of the brain. In response to certain stimuli, many animals show instinctive aggressive reactions. The hypothalamus appears to be involved in this inborn reaction pattern: electrical stimulation of part of the hypothalamus triggers stereotypical aggressive behaviors in many animals. In people, however, whose brains are more complex, other brain structures apparently moderate possible instincts.

An offshoot of the biological approach called sociobiology suggests that aggression is natural and even desirable for people. Sociobiology views much social behavior, including aggressive behavior, as genetically determined. Consider Darwin's theory of evolution. Darwin held that many more individuals are produced than can find food and survive into adulthood. A struggle for survival follows. Those individuals who possess characteristics that provide them with an advantage in the struggle for existence are more likely to survive and contribute their genes to the next generation. In many species, such characteristics include

aggressiveness. Because aggressive individuals are more likely to survive and reproduce, whatever genes are linked to aggressive behavior are more likely to be transmitted to subsequent generations.

The sociobiological view has been attacked on numerous grounds. One is that people's capacity to outwit other species, not their aggressiveness, appears to be the dominant factor in human survival. Another is that there is too much variation among people to believe that they are dominated by, or at the mercy of, aggressive impulses.

21- What is the passage mainly about?

- 1) How to understand human behavior
- 2) The role of genetics in psychology
- 3) An approach to understanding aggression
- 4) Signs of aggressiveness in animals and humans

22- According to the passage, what evidence indicates that aggression in animals is related to the hypothalamus?

- 1) Animals behaving aggressively show increased activity in the hypothalamus.
- 2) Animals who lack a hypothalamus display few aggressive tendencies.
- 3) Some aggressive animal species have a highly developed hypothalamus.
- 4) Electrical stimulation of the hypothalamus displays animals' inborn reaction patterns.

23- The word "dominant" in paragraph 3 is closest in meaning to

- 1) real
- 2) common
- 3) automatic
- 4) powerful

24- According to Darwin's theory of evolution, members of a species are forced ,to struggle for survival because

- 1) not all individuals are skilled in finding food
- 2) individuals try to defend their young against attackers
- 3) individuals with certain genes are likely to reach adulthood
- 4) many more individuals are born than can survive until the age of reproduction

25- What is the author's purpose in paragraph 3?

- 1) To attack the sociobiological view
- 2) To give examples of aggressive behavior
- 3) To discuss what criticisms have been levelled against the sociobiological view is criticized
- 4) To discuss some controversial issues from the standpoint of the sociobiological view

Passage 3:

A relatively new feature of radio broadcasts in the United States is the call-in therapy show, in which callers get the opportunity to air problems, however intimate, while the host offers them free, and immediate, advice. They started, like so many other self-help psychology ideas. in California, but now they have spread to many other parts of the country and enjoy considerable popularity. This phenomenon certainly does not please all psychologists and the shows have become a matter of some concern to their professional association, the APA.

Present APA guidelines merely prohibit psychologists from diagnosing problems, or from offering psychotherapy on the radio, while the earlier ones had prohibited all giving of advice outside the traditional therapist-patient relationship. This prohibition fails to satisfy many psychologists. Some consider all giving of psychological advice over the radio totally unacceptable. but there are others who believe there should be even more of it.

The former are typified by a Hastings Center psychiatrist, who describes the activity as "disgusting." On one occasion, he backed up his view by walking out of a radio program when the host insisted he answer listeners' calls. But radio therapy hosts, who are mostly attractive, youngish, and qualified women, are fully capable of backing up theirs. and do so charmingly and effectively, as might be expected from professionals combining psychological expertise with entertainment know-how.

26- The author mentions California in paragraph 1 because

- 1) the APA was started there
- 2) its residents are interested in self-help
- 3) it is the birth place of the call-in therapy show
- 4) many great psychologists were born there

27- The phrase "this phenomenon" in paragraph 1 refers to the fact that

- 1) the shows are on radio
- 2) callers air intimate problem
- 3) the shows started in California
- 4) the shows enjoy considerable popularity

28- It can be inferred from the passage that the call-in therapy shows

- 1) always use women psychologists
- 2) are parallel to the APA guidelines
- 3) have aroused controversies among psychologists

4) lost their popularity soon after they started

29- The word "ones" in paragraph 2 refers to

- 1) guidelines 2) radios 3) problems 4) psychologists

30- According to the passage, a Hastings center psychiatrist

- 1) once hosted a radio program
 2) refused to answer the questions on a radio show
 3) is among the proponents of the call-in therapy shows
 4) tried to incorporate entertainment into self-help psychology

۳۱- در استفاده از فاصله اطمینان برای بررسی معنی داری آزمون‌ها (آزمون فرض)، کدام مورد برابر $P > 0.05$ خواهد بود؟

- (۱) عدد صفر فرضی کمتر از حد پایین توزیع باشد.
 (۲) عدد صفر فرضی بیشتر از حد بالای توزیع باشد.
 (۳) عدد صفر فرضی خارج از محدوده اطمینان باشد.
 (۴) عدد صفر فرضی در محدوده بین حد بالا و پایین باشد.

۳۲- اگر بخواهیم در یک مدل رگرسیونی به مقایسه نتایج دو متغیر پیش‌بین با مقیاس اندازه‌گیری متفاوت اقدام کنیم، کدام شاخص مناسب‌تر است؟

- (۱) R^2 (۲) ضرایب β (۳) $1 - R^2$ (۴) ضرایب b

۳۳- براساس اطلاعات زیر، فرض همگونی واریانس توزیع نمرات y به ازای کدام مقادیر x برقرار است؟

x	y
۲	۱ ۳ ۸
۳	۱ ۲ ۳
۴	۴ ۵ ۶
۵	۵ ۶ ۷

(۱) ۲، ۳، ۴
 (۲) ۲، ۳، ۵
 (۳) ۲، ۵، ۴
 (۴) ۳، ۴، ۵

۳۴- کدام عبارت با بقیه معادل نیست؟

- (۱) $(n-1)s_x$ (۲) $(n-1)s_x^2$ (۳) $\sum(x - \bar{x})^2$ (۴) $(n-1)s_x \cdot s_x$

۳۵- در توزیعی $\bar{X} = 30$ و $S^2 = 36$ است. در صورتی که کجی توزیع برابر با ۲ باشد ($Sk = 2$)، نمای توزیع کدام است؟

(۱) ۶ (۲) ۱۲ (۳) ۱۸ (۴) ۲۴

۳۶- با استفاده از اطلاعات جدول، رتبه درصدی نمره ۵۰ را محاسبه کنید.

x	۴۸	۴۹	۵۰	۵۱	۵۲	۵۳
f	۲	۳	۲	۵	۴	۴

(۱) ۲۰ (۲) ۲۵ (۳) ۳۰ (۴) ۳۵

۳۷- در توزیع نمره‌های عزت نفس $\bar{X} = 30$ و $S^2 = 25$ است. در صورتی که نمره استاندارد نه بخشی فردی برابر با ۶ باشد، نمره خام عزت نفس او چقدر است؟

(۱) ۳۱ (۲) ۳۲/۵ (۳) ۳۴/۵ (۴) ۳۶

۳۸- در بخش یافته‌های یک گزارش پژوهشی، نتایج آزمون تحلیل واریانس بین گروهی به این صورت گزارش شده است $(F_{(3,158)} = 28/12, P < 0.01)$. حجم نمونه و تعداد سطوح متغیر مستقل به ترتیب کدام است؟

(۱) ۴-۱۶۲ (۲) ۳-۱۶۱ (۳) ۲-۱۵۷ (۴) ۲-۱۵۵

۳۹- در کدام طرح، می‌توان اثر پیش‌آزمون را در نتایج پژوهش ارزیابی نمود؟

- (۱) طرح یک عاملی چهار سطحی (۲) طرح چهار گروهی سولومن
 (۳) طرح پس‌آزمون با گروه گواه (۴) طرح پیش‌آزمون - پس‌آزمون با گروه گواه

۴۰- در کدام یک از شرایط زیر، پژوهشگر می‌تواند فرضیه جهت‌دار ارائه دهد؟

- (۱) زمانی که پژوهش نو و بدیع است.
 (۲) زمانی که نتوان از سوال پژوهش استفاده کرد.
 (۳) وقتی که تحقیق آزمایشی یا شبه آزمایشی است.
 (۴) وقتی که نظریه یا پیشینه کافی مرتبط با فرضیه وجود دارد.

۴۱- کدام اقدام را می‌توان معادل «پیوند زبان علمی مقیاس‌های اندازه‌گیری با زبان نظری» به شمار آورد؟

- (۱) آزمون نظریه‌ها (۲) آزمون فرضیه‌ها (۳) عملیاتی کردن مفاهیم (۴) مفهوم‌پردازی

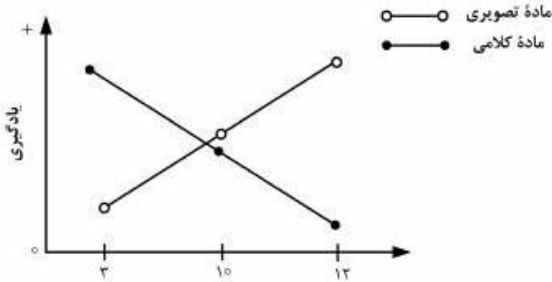
۴۲- آزمایش‌شونده‌ای را وادار کرده‌ایم که، دو بار متوالی با چشم‌های بسته ۲۰ خط ده سانتی‌متری رسم کند. برای مقایسه میانگین‌های خطوط ترسیمی در دو مرحله، از کدام آزمون آماری استفاده می‌کنیم؟

- (۱) آزمون کای دو (۲) تحلیل واریانس دوطرفه

۳) t استیودنت برای گروه‌های مستقل

۴) t استیودنت برای گروه‌های وابسته

۴۳- از دو گروه آزمودنی خواسته‌ایم که مواد کلامی و تصویری (هر گروه فقط یک مورد) را ابتدا حفظ کند بعد به یاد بیاورند. بین یادگیری و یادآوری به آنها یک فعالیت سرگرم‌کننده داده‌ایم که ممکن بود ۳، ۱۰ یا ۱۲ دقیقه طول بکشد. نمودار مربوط به این آزمایش چه چیزی را نشان می‌دهد؟



- ۱) اثر تعاملی بین ماده یادگیری و مدت فعالیت سرگرم‌کننده
- ۲) اثر تک تک دو متغیر در میزان یادگیری یا یادآوری
- ۳) سیر نزولی یادگیری ماده کلامی متناسب با زمان سرگرمی
- ۴) سیر صعودی یادگیری ماده تصویری متناسب با زمان سرگرمی

۴۴- در یک مطالعه تک آزمودنی (single subject) ابتدا بدون هرگونه سراسر، رسیسی، رتار، آزمودنی نسبتاً بی‌سود. سپس مداخله انجام شده و رفتار مشاهده می‌شود. پس از دو هفته و بدون هرگونه مداخله، رفتار آزمودنی مجدداً مورد مشاهده قرار می‌گیرد. طرح آزمایشی چه نامیده می‌شود؟

- ۱) BAB ۲) ABB ۳) ABA ۴) BAA

۴۵- کدام مورد هدف اساسی پژوهش‌های مبتنی بر نظریه انتقادی است؟

- ۱) تغییر و هدایت موقعیت
- ۲) مشارکت افراد در کشف واقعیت
- ۳) درک عمیق واقعیت در بستر طبیعی
- ۴) توانمندسازی افراد برای درک عمیق واقعیت

۴۶- تاییدپذیری (confirmability) به عنوان یکی از ملاک‌های قابلیت اعتماد پژوهش کیفی، معادل کدام‌یک از ملاک‌های پژوهش کمی به شمار می‌رود؟

- ۱) اعتبار (reliability)
- ۲) عینیت (objectivity)
- ۳) روایی درونی (internal validity)
- ۴) روایی بیرونی (external validity)

۴۷- اگر عوامل پژوهش به ترتیب جنسیت (با دو سطح)، تاهل (با دو سطح) و روش تدریس (با چهار سطح) باشند به چند گروه مستقل در این طرح نیاز است؟

- ۱) ۴ ۲) ۶ ۳) ۸ ۴) ۱۶

۴۸- پژوهشگری برای انجام یک پژوهش، شرکت‌کنندگانی را انتخاب می‌کند که به نحوی با یکدیگر پیوند داشته و پژوهشگر را به دیگر افراد همان جامعه راهنمایی می‌کند. وی از چه نوع روشی در انتخاب موارد بهره گرفته است؟

- ۱) گلوله برفی (snowball)
- ۲) در دسترس (convenience)
- ۳) موارد همگون (homogeneous)
- ۴) فرصت‌جویانه (opportunistic)

۴۹- اگر نمره مشاهده شده فرد i در سطح j ام یک آزمایش به صورت $X_{ij} = \tau_j + \varepsilon_{ij}$ نشان داده شود و هدف فقط برآورد نمره فرد باشد، کدام پیش‌فرض لازم است؟

- ۱) استقلال آماری τ و ε
- ۲) نبود همبستگی بین τ و ε
- ۳) ε تابعی از τ باشد.
- ۴) X تابعی از τ باشد.

۵۰- کدام مورد هدف از محاسبه آماره‌ها (statistices) براساس داده‌های حاصل از نمونه است؟

- ۱) برآورد ویژگی‌های جامعه از طریق تعمیم به نمونه موردنظر
- ۲) توصیف ویژگی‌های نمونه و جامعه براساس آماره‌ها
- ۳) کاهش حجم داده‌ها و افزایش دقت شاخص‌های آماری
- ۴) توصیف نمونه و فرض‌آزمایی پیرامون ویژگی‌های جامعه

روان‌شناسی تربیتی

۵۱- معمولاً در یادگیرندگان دارای «انگیزش پیشرفت» کدام ویژگی دیده می‌شود؟

- ۱) انتخاب تکالیف دشوار
- ۲) تعیین اهداف بلندمدت
- ۳) ارضاء از موفقیت در تکالیف ساده
- ۴) برنامه‌ریزی برای اجتناب از شکست

۵۲- رفتار آماج در کدام روش کاهش رفتار، وخیم‌تر است؟

- ۱) تقویت تفکیکی رفتار ناهمساز
- ۲) تقویت تفکیکی رفتارهای مشابه
- ۳) تقویت تفکیکی رفتارهای دیگر
- ۴) تقویت تفکیکی رفتارهای با نرخ کم

۵۳- هدف از طرح «سوال آمریکایی» توسط برخی روان‌شناسان از پیاژه، کدام مورد بوده است؟

- ۱) امکان تسریع رشد شناختی
- ۲) تاکید بر عوامل فردی موثر در رشد شناختی
- ۳) عدم ارتباط رشد شناختی و نوع آموزش
- ۴) شروع آموزش قبل از ایجاد ظرفیت یادگیری

۵۴- دشواری به کار بستن اصل پریماک در زندگی روزانه، در حوزه فرزندپروری کدام است؟

- (۱) تنوع بسیار زیاد تقویت کننده‌ها
(۲) دشواری در تعیین تقویت کننده‌ها
(۳) فقدان تقویت کننده‌های جانشین
(۴) عدم ثبات تقویت کننده‌های ترجیحی افراد

۵۵- اگر دو نفر از دانش‌آموزان به عنوان تیزهوش به معلم معرفی شوند و در پایان سال، همان دانش‌آموزان رتبه‌های اول را به خود اختصاص دهند، کدام مورد توجیه‌کننده این رویداد است؟

- (۱) اسناد عالی
(۲) خطای هاله‌ای
(۳) موجبیت دوجانبه
(۴) پیشگویی خودکامبخش

۵۶- اگر معلمی به دانش‌آموزان خود بگوید: «هنگام مطالعه مطالب آسان، می‌توانید سرعت مطالعه را افزایش دهید»، کدام راهبرد شناختی را به دانش‌آموزان توصیه کرده است؟

- (۱) نظارت
(۲) ارزیابی
(۳) برنامه‌ریزی
(۴) مدیریت زمان

۵۷- معمولاً از «روش سخنرانی»، در چه موقع استفاده می‌شود؟

- (۱) وقتی اطلاعات یادگیرندگان محدود است.
(۲) در گروه‌های بزرگ و در زمان محدود
(۳) وقتی که باید اصول اساسی موضوع یاد گرفته شود.
(۴) وقتی سن یادگیرندگان اجازه جستجو و اکتشاف نمی‌دهد.

۵۸- تغییر از برنامه تقویتی پیاپی (پیوسته) به برنامه متناوب، با کدام هدف انجام می‌شود؟

- (۱) نگهداری رفتار
(۲) افزایش نرخ رفتار
(۳) جلوگیری از خاموشی رفتار
(۴) حذف درنگ پس از تقویت

۵۹- طبق کدام نظریه، اطلاعات در هر سه حافظه حسی، کوتاه‌مدت و درازمدت به طور همزمان پردازش می‌شوند؟

- (۱) پیوندگرایی
(۲) رمز دوگانه
(۳) توزیع موازی
(۴) سطوح پردازش

۶۰- کدام یک از فنون تغییر و اصلاح رفتار، برای آموزش کودکان پیش دبستان و مقطع ابتدایی موثرتر است؟

- (۱) خاموشی
(۲) محروم‌سازی
(۳) زنجیره‌سازی رفتار
(۴) شکل‌دهی رفتار

۶۱- گانیه در طبقه‌بندی مهارت‌های ذهنی، ارتباط دادن چند مفهوم و ایجاد یک معنی وسیع‌تر را چه نوع بازده یادگیری می‌داند؟

- (۱) مفهوم‌آموزی
(۲) یادگیری قانون
(۳) یادگیری تمیز دادن
(۴) یادگیری قواعد بالاتر

۶۲- چنانچه از دانش‌آموزی خواسته شود «هر آنچه درباره رایانه می‌داند را به صورت یک مقاله ارائه کند» این هدف جزء کدام طبقه قرار می‌گیرد؟

- (۱) کاربرد
(۲) ارزشیابی
(۳) ترکیب
(۴) درک و فهم

۶۳- تمرکز روی برتر بودن و پیشی گرفتن از دیگران، به کدام یک از اهداف انگیزشی مربوط می‌شود؟

- (۱) گرایش به تسلط
(۲) گرایش به عملکرد
(۳) اجتناب از تحقیر شدن
(۴) اجتناب از قضاوت دیگران

۶۴- دانش‌آموز به دنبال شواهد و اسناد یک ادعا می‌گردد تا درباره پذیرفتن یا نپذیرفتن ادعای مطرح شده تصمیم بگیرد. فعالیت او در کدام سطح فرایند شناختی قرار می‌گیرد؟

- (۱) فهمیدن
(۲) به کار بستن
(۳) تحلیل کردن
(۴) ارزشیابی کردن

۶۵- کدام مورد درباره «یادگیری اجتنابی» و «یادگیری گریز» درست است؟

- (۱) هدف در یادگیری گریز کاهش رفتار نامطلوب است.
(۲) در هر دو روش، فرد محرک آزارنده را دریافت نمی‌کند.
(۳) هدف یادگیری اجتناب دریافت نکردن محرک آزارنده است.
(۴) یادگیری گریز موردی از تنبیه و یادگیری اجتناب موردی از تقویت منفی است.

۶۶- براساس مفهوم موجبیت دوجانبه در نظریه بندورا، رفتار شخص تعیین‌کننده تأثیرات محیطی و همچنین سازنده محیط است، این محیط از نظر بندورا کدام است؟

- (۱) بالقوه
(۲) فیزیکی
(۳) اجتماعی
(۴) واقعی

۶۷- «استفاده از مطالب انتزاعی و مفهومی در موقعیت‌های ویژه عینی»، مربوط به کدام یک از هدف‌های حوزه شناختی بلوم است؟

- (۱) تحلیل
(۲) ترکیب
(۳) دانش
(۴) کاربردی

۶۸- کدام مورد، نظر برونر را درباره برنامه درسی بهتر منعکس می‌کند؟

- (۱) تأکید اصلی بر آموزش مهارت‌های یادگیری است تا آموزش اطلاعات مختلف
(۲) تأکید اصلی بر ظرفیت‌های یادگیری است تا ویژگی‌های مواد آموزشی
(۳) تأکید اصلی بر مهارت‌های آموزش است تا ظرفیت‌های یادگیری

۴) تاکید اصلی بر آموزش کلیات مباحث است تا مطالب جزئی

۶۹- در اصل زیگاریک، حضور کدام عامل باعث به خطر ماندن تکالیف کامل نشده می شود؟

- (۱) تنش (۲) تعامل (۳) تعارض (۴) انگیزش
- ۷۰- به انتزاعی ترین بخش از دانش، در حافظه بلندمدت درباره «طبقه اجتماعی» چه می گویند؟
- (۱) شمول (۲) طرحواره (۳) مفهوم (۴) استنباط

روش و فنون تدریس

۷۱- الگوی نگاره، کلمه و استقرا به کدام بخش از الگوهای تدریس مربوط است؟

(۱) الگوهای رفتاری

(۲) الگوهای پردازش اطلاعات با هدف ویژه

(۳) الگوهای اساسی تدریس در پردازش اطلاعات

(۴) شرایط، سبکها و سطوح مفهومی یادگیری

۷۲- توضیح زیر مربوط به کدام نوع روش تدریس است؟

«این روش بسیار منعطف است و تقویتی را برای معلم و شاگرد به وجود می آورد که در سایر روش های آموزشی وجود ندارد»

(۱) پروژه (۲) سخنرانی

(۳) اکتشافی (۴) حل مسئله

۷۳- در خصوص روش حل مسئله، طرفداران رویکرد شناختی، به کدام مورد معتقدند؟

(۱) حل مسئله به بصیرت با بینش منجر می گردد.

(۲) منبع حل مسئله تجارب گذشته افراد است.

(۳) منبع حل مسئله تناسب آن با عادات قبلی است.

(۴) حل مسئله از راه مکانیسم کوشش و خطا اتفاق می افتد.

۷۴- در مقایسه دو مفهوم «آموزش» و «تدریس» کدام مورد درست تر است؟

(۱) هم در آموزش و هم در تدریس، یادگیری باید اتفاق بیافتد.

(۲) در هیچ کدام ضروری نیست یادگیری اتفاق بیافتد.

(۳) در تدریس، یادگیری باید اتفاق بیافتد.

(۴) در آموزش، یادگیری باید اتفاق بیافتد.

۷۵- عبارت زیر مربوط به کدام روش تدریس است؟

«این روش بسیار شبیه روش مکاشفه ای است که در آن شاگردان به جای استفاده از کتاب یا راهنمایی معلم، خود موظف به یافتن

نتایج، اصول و راه حل ها هستند»

(۱) روش حل مسئله (۲) روش بحث گروهی

(۳) روش انفرادی هدایت شده (۴) روش یادگیری خودم محور

۷۶- در ارزشیابی تدریس، بهترین روش برای سنجش میزان تحقق اهداف حیطه عاطفی، کدام روش است؟

(۱) سؤالات نوشتاری و انشایی بلند

(۲) آزمون های روان-شناختی و سنجش علایق

(۳) مشاهده مستقیم و مستمر حالات و رفتار یادگیرنده

(۴) بیان صریح علایق و رغبت های یادگیرنده در قالب آزمون های باز پاسخ

۷۷- کدام مورد در خصوص مبانی نظری «نظریه مشاهده ای بندورا» درست است؟

(۱) انگیزه اصلی یادگیری، به وسیله نیروهای درونی تعیین می شود.

(۲) یادگیری به طور مستقیم از طریق آزمایش و تکرار انجام می گیرد.

(۳) یادگیری از طریق شناخت و مشاهده روابط بین محرکها حاصل می گردد.

(۴) پاداش و تنبیه موجب یادگیری نمی شود، اما به طور نمادین بر رفتار انفعال اثر می گذارد.

۷۸- کدام مورد از شرایط حاکم بر فراگرد تعلیم و تربیت از منظر پست مدرن است؟

(۱) دشواری، بلا تکلیفی، خطا (۲) خطا، بی نظمی، بلا تکلیفی

(۳) دشواری، بلا تکلیفی، بی نظمی (۴) بلا تکلیفی، خطا، دشواری

- ۷۹- هدف کدام روش، تحریک تفکر، تقویت قدرت استدلال، قضاوت و به کارگیری تجارب گذشته و ایجاد اعتماد به نفس است؟
 (۱) کاوشگری (۲) ایفای نقش (۳) پرسش و پاسخ (۴) بدیعه‌پردازی
- ۸۰- در الگوی تسط آموزشی، میزان تسلط دانش‌آموزان بر اساس کدام روش ارزشیابی می‌شود؟
 (۱) خودارزشیابی (۲) ارزشیابی ملاکی (۳) ارزشیابی هنجاری (۴) ارزشیابی استاندارد شده
- ۸۱- روش مرجع برای بروز، پالایش و رهاسازی احساسات و تغییر رفتارهای نامطلوب، کدام است؟
 (۱) پرسش و پاسخ (۲) روش نمایشی (۳) بحث گروهی (۴) ایفای نقش
- ۸۲- در کدام سطح، فراگیر اطلاعات مندرج در یک مقاله را به واری محتوای مقاله بسط می‌دهد و نتیجه‌گیری می‌کند؟
 (۱) تفسیر (۲) کاربرد (۳) استنتاج (۴) برون‌یابی
- ۸۳- وقتی که موضوع درسی در قالب حقایق مسلم و محتوم ارائه می‌شود، احتمال ایجاد کدام مورد بیشتر است؟
 (۱) افزایش قدرت و مرجعیت معلم (۲) ضعف در شکل‌گیری ساخت‌شناسی (۳) ایجاد اعتماد به نفس علمی در دانش‌آموزان (۴) کاهش انگیزه یادگیری و افزایش انفعال و بی‌تفاوتی
- ۸۴- تقویت منفی، به منظور حصول کدام مورد انجام می‌شود؟
 (۱) افزایش میزان رفتار مطلوب (۲) افزایش عامل پاداش دهنده (۳) کاهش میزان رفتار نامطلوب (۴) کاهش عامل خشنودکننده
- ۸۵- هدف از تدریس سازنده‌گرایی، کدام است؟
 (۱) ترکیب (۲) کشف (۳) ساده‌سازی (۴) وارونه‌سازی
- ۸۶- از مهارت‌های ایجاد انگیزه جهت یادگیری درس جدید، کدام مورد نقش اصلی را بازی می‌کند؟
 (۱) تذکر نمره (۲) تذکر دشواری درس در ابتدای تدریس (۳) تبیین کاربرد درس در زندگی دانش‌آموز (۴) استفاده از اهداف رفتاری روشن
- ۸۷- کدام مورد در خصوص بارش قوی درست‌تر است؟
 (۱) روش ایجاد انگیزه است. (۲) همان تعیین رفتار ورودی است. (۳) آگاهی به دانش قبلی دانش‌آموزان است. (۴) روشی برای آماده ساختن دانش‌آموزان برای ورود به تدریس درس جدید است.
- ۸۸- کدام مورد، معیار اصلی تعداد دانش‌آموزان در یک گروه است؟
 (۱) آسانی و دشواری دروس (۲) میزان آستانه تحمل و درگیری دانش‌آموزان (۳) سن (۴) جنسیت
- ۸۹- کدام مورد، از پیامدهای تدریس مشارکتی درست‌تر است؟
 (۱) مسئولیت‌پذیری فردی و اجتماعی (۲) احساس قدرت و غرور فردی (۳) مسئولیت‌پذیری اجتماعی (۴) درک تفاوت‌های فردی
- ۹۰- ویگوتسکی، کدام مورد را در تدریس و یادگیری مهم تلقی می‌کند؟
 (۱) درونی‌سازی یادگیری (۲) فرهنگ و زمینه‌های اجتماعی فرد (۳) تحول رشدی (۴) تحول شناختی
- اصول و فلسفه تعلیم و تربیت**
- ۹۱- رعایت کدام اصل تربیتی، بیشتر می‌تواند نیازهای متنوع جامعه را تامین کند؟
 (۱) اجتماع (۲) حریت (۳) کمال و تمامیت (۴) تناسب عمل و وضع
- ۹۲- چه زمانی حصول توافق در مورد تعاریف تربیت، ضروری‌تر است؟
 (۱) تفاهم درباره تربیت موردنظر باشد. (۲) انتشار تعاریف تربیت موردنظر باشد. (۳) تدریس تعاریف تربیت موردنظر باشد. (۴) اقدام تربیتی موردنظر باشد.

- ۹۳- مفروضات معرفت‌شناختی می‌توانند همه جنبه‌های آموزش و پرورش را تحت تاثیر قرار دهند، مستقیم‌ترین تاثیر آن بر کدام جنبه است؟
- (۱) روش‌ها (۲) محتوا (۳) اهداف (۴) سازماندهی
- ۹۴- مبانی تعلیم و تربیت کدام‌اند؟
- (۱) دینی و علمی (۲) علمی و فلسفی
(۳) پداگوژیک، فلسفی و علمی (۴) زیست‌شناختی، جامعه‌شناختی و روان‌شناختی
- ۹۵- کدام گفته در ارتباط با تربیت انسان درست است؟
- (۱) اهلی کردن و دست‌آموز کردن ارتباطی به تربیت انسان ندارد.
(۲) دست‌آموز کردن بیشتر از اهلی کردن به تربیت انسان نزدیک است.
(۳) اهلی کردن بیشتر از دست‌آموز کردن به تربیت انسان نزدیک است.
(۴) تربیت انسان چیزی نیست جز اهلی کردن، دست‌آموز کردن و اجتماعی بار آوردن
- ۹۶- اینکه «حیات بشر هدفی دارد یا نه» در کدام حیطه قابل مطالعه است؟
- (۱) اخلاق (۲) ارزش‌شناسی (۳) مابعدالطبیعه (۴) معرفت‌شناسی
- ۹۷- «برای همه صاحب‌نظران هدف تربیت کمتر دارا شدن سرمایه‌ای مثبت است تا کسب آمادگی‌هایی که تحصیل چنین سرمایه‌ای را تحصیل کند» منظور از سرمایه‌ای مثبت در این عبارت کدام است؟
- (۱) دانش (۲) نگرش (۳) روش (۴) امکانات
- ۹۸- «به تعویق انداختن آموزش‌های عمومی خواندن و نوشتن و حساب و بها دادن به آموزش خلاق» با کدام نظریه تربیتی مطابقت بیشتری دارد؟
- (۱) بازسازی اجتماعی (۲) ماهیت‌گرایی (بنیادگرایی)
(۳) انتقادی (۴) پیشرفت‌گرایی
- ۹۹- بحث «امکان یا عدم امکان تربیت آدمی»، بیشتر در کدام مرحله از تربیت می‌تواند مطرح باشد؟
- (۱) خودسازی (۲) تعلیم (۳) تادیب (۴) پرستاری
- ۱۰۰- نظام آموزشی مبتنی بر راهنمایی تحصیلی، بیشتر در جهت حل کدام‌یک از تناقض‌های تربیتی کاربرد دارد؟
- (۱) تفرد و اجتماع (۲) حریت و سندیت (۳) فعالیت و کمال (۴) فعالیت و سندیت
- ۱۰۱- کدام فیلسوف، کار فلسفه را روشننگری مفهوم‌ها از راه تحلیل آنها می‌داند؟
- (۱) جان لاک (۲) جان دیویی (۳) ژان پل سارتر (۴) برتراند راسل
- ۱۰۲- کدام فلسفه، اصلی‌ترین منتقد فناوری در تعلیم و تربیت است؟
- (۱) ایدئالیسم (۲) رئالیسم (۳) اگزیستانسیالیسم (۴) پراگماتیسم
- ۱۰۳- کدام فیلسوف، آزادی را شرط عمل اخلاقی دانسته است؟
- (۱) ارسطو (۲) کانت (۳) دکارت (۴) هگل
- ۱۰۴- سوق دادن شاگردان در جهت تمدن، بیشتر مورد تاکید کدام‌یک از اصول تربیتی است؟
- (۱) کمال (۲) فعالیت (۳) تفرد (۴) سندیت
- ۱۰۵- «بخش بزرگی از نارسایی‌های ما درباره آموزش و پرورش، نتیجه نبودن روان‌شناسی است. ما تنها آنگاه خواهیم توانست درباره درستی یا نادرستی کار آموزشی، دقیق قضاوت کنیم که نخست این علم را پدید آوریم.» این نظر از چه کسی است؟
- (۱) ویلیام جیمز (۲) فروبل (۳) پستالوزی (۴) هربارت
- ۱۰۶- کدام فیلسوف، بدون ارائه مکتب فلسفی، بیشترین تاثیر فلسفی و تربیتی را داشته است؟
- (۱) افلاطون (۲) سقراط (۳) ارسطو (۴) فلوطین
- ۱۰۷- کدام‌یک از موضوعات زیر، بیشتر با حیطه فلسفه تحلیلی مطابقت دارد؟
- (۱) ماهیت اجتماعی آموزش و پرورش (۲) تعارض پژوهش‌های تربیتی و علوم رفتاری
(۳) بررسی تعارض در سیاست‌ها و اهداف تربیتی (۴) ماهیت زندگی خوب به عنوان هدف آموزش و پرورش
- ۱۰۸- عبارات زیر، دیدگاه کدام صاحب‌نظر را مطرح می‌کند؟
- «معنای آموزش و پرورش تعلیم است. تعلیم دلالت بر معرفت دارد. معرفت حقیقت است. حقیقت در همه جا یکسان است. بنابراین آموزش و پرورش باید در همه جا یکسان باشد.»
- (۱) کومنیوس (۲) توماس آکویناس (۳) کرشن اشتاینر (۴) رابرت هاجینز
- ۱۰۹- «هدف معیاری نیست که اعمال باید با آن منطبق باشند بلکه قصدی است که عمل به جانب آن متوجه باشد. بدین لحاظ یک انسان باید خالق اهداف خویش باشد.» عبارات فوق بیانگر چه دیدگاهی است؟
- (۱) وجودگرایی (۲) آرمان‌گرایی (۳) پایدارگرایی (۴) پیشرفت‌گرایی

۱۱۰- «آموزش و پرورش تقلیدی از زندگی نیست، بلکه آماده شدن برای آن است.» این تعریف بیانگر چه دیدگاهی است؟
 (۱) آرمان گرایی (۲) پایدارگرایی (۳) وجودگرایی (۴) عمل گرایی

مدیریت آموزشی

۱۱۱- «فرهنگ واقعیتی است که به صورت اجتماعی در موسسات آموزشی ساخته می شود» این فرض مربوط به کدام دیدگاه است؟
 (۱) نوین گرایی (۲) فرانونین گرایی (۳) کلاسیک (۴) تفسیری

۱۱۲- در مورد برنامه ریزی راهبردی، کدام عبارت کامل تر است؟

- (۱) مدیران مدارس مجری برنامه های راهبردی سطوح بالای سازمانی هستند.
 (۲) مدیران مدارس فقط برنامه های عملیاتی و اجرایی برای هدایت مدرسه تدوین می کنند.
 (۳) مدیران مدارس می توانند برای جهت دهی به مدرسه، تدوین چشم انداز و اهداف مدرسه برنامه ریزی راهبردی داشته باشند.
 (۴) برنامه ریزی راهبردی مختص سطوح بالای سازمانی است و مدیران مدارس به عنوان یک مدیر عملیاتی نیازی به برنامه ریزی راهبردی ندارند.
- ۱۱۳- هنگامی که مدیر یک مدرسه تقدیرنامه ای را به معلمین برجسته اعطا می نماید، از کدام کارکرد نظریه در مدیریت آموزشی استفاده نموده است؟

(۱) پیش بینی (۲) تلخیص (۳) طبقه بندی (۴) تدوین

۱۱۴- نخستین لایه فرهنگ در مدل فرهنگ سازمانی ادگار شاین کدام است؟

- (۱) ارزش های مشترک (۲) باورهای مشترک (۳) پیش فرض های بنیادی (۴) مصنوعات بشر ساز
- ۱۱۵- مدرسه ای که با تفویض اختیار مداوم به اعضا، تمرکززدایی مستمری را در سطح مدرسه برای تصمیم گیری های آموزشی تشویق می کند چه نامیده می شود؟

(۱) مشارکتی (۲) خودگردان (۳) هنجارگرا (۴) غیرانتفاعی

۱۱۶- مدیر به عنوان رهبر آموزشی در مدرسه بر کدام مورد تمرکز دارد؟

(۱) رفتار معلمان (۲) اهداف مدرسه (۳) یاددهی - یادگیری (۴) پیشرفت تحصیلی

۱۱۷- از آنجا که نظریه در مدیریت آموزشی، هنجارگرا و انتخابی است اغلب براساس مشاهده کدام عامل شکل می گیرد؟

(۱) رفتار (۲) عمل (۳) پیشرفت تحصیلی (۴) جهت گیری آموزشی

۱۱۸- هنجارها و ارزش های معلمان در مدارس، در کدام سطح از تحلیل رفتار سازمانی مورد بررسی قرار می گیرد؟

(۱) رفتار سازمانی (۲) رفتار فردی (۳) رفتار گروهی (۴) رفتار فردی و گروهی

۱۱۹- مهم ترین مولفه اخلاق حرفه ای در یک سازمان آموزشی کدام است؟

(۱) خودکنترلی بالا (۲) توجه به منافع عمومی و پاسخگویی

(۳) رعایت حقوق مشترک همکاران و ذی نفعان (۴) انجام کار به طرز خلاقانه و تعهد به کیفیت

۱۲۰- مدیر یک موسسه آموزشی در زمان های بحرانی، با خونسردی راه حل هایی منحصر به فرد ارائه می دهد. این مدیر از چه نوع قدرتی برخوردار است؟

(۱) قانونی (۲) تخصصی (۳) اجباری (۴) مرجعیت

۱۲۱- دلیل جایگزین شدن رویکرد رهبری مدرسه با مدیریت کارکنان با استفاده از قدرت قانونی کدام است؟

- (۱) عدم تمایل افراد به پذیرش اختیارات مطلق مدیران
 (۲) عدم تخصص کافی مدیران در حوزه مسائل آموزش و پرورش
 (۳) عدم ترویج فرهنگ خود - رهبری در میان کارکنان مدارس
 (۴) عدم همکاری داوطلبانه معلمان و دانش آموزان

۱۲۲- «عقلانیت در تصمیم گیری» و «تضعیف روحیه» پیامدهای مثبت و منفی کدام اصل بوروکراسی هستند؟

(۱) سلسله مراتب (۲) قواعد و مقررات (۳) تقسیم کار و تخصص (۴) رفتار غیرشخصی

۱۲۳- دیدگاه «پرهیز از داوری های اخلاقی و توجه به چند رشته ای بودن» در کدام مرحله تحول حوزه مطالعات مدیریت آموزشی مطرح شد؟

(۱) مطالعات زمینه یابی (۲) نهضت نظریه پردازی

(۳) برنامه همیاری در مدیریت آموزشی (۴) مطالعات روابط انسانی

۱۲۴- کدام مورد از کارکردهای نهان آموزش و پرورش، به شمار می رود؟

(۱) انتظام اجتماعی (۲) پرورش اجتماعی (۳) یگانگی اجتماعی (۴) تسهیل تحرک اجتماعی

۱۲۵- در یک مدرسه به عنوان یک سیستم اجتماعی، رفتار مدیران، کارکنان و دانش آموزان تابع چه عواملی است؟

- (۱) هنجاری - فردی - فرهنگی
 (۲) قانونی - سیاسی - فردی
 (۳) شخصی - فرهنگی - سیاسی
 (۴) ساختاری - فرهنگی - سیاسی
- ۱۲۶- در یک موسسه آموزشی با رویکرد خردگرایانه، تصمیم‌گیری‌های برنامه‌ریزی شده توسط کارکنان و تصمیم‌گیری‌های خارج از قواعد برعهده مدیران است. این تعریف به کدام مفهوم اشاره دارد؟
- (۱) رسمیت (۲) تقسیم کار (۳) استثنا (۴) سلسله مراتب
- ۱۲۷- در کدام شیوه سازماندهی و مدیریت، دست‌اندرکاران در راستای ارائه بهترین خدمت به ذی‌نفعان فعالیت‌هایی انجام می‌دهند که ارزش افزوده ایجاد می‌کند؟
- (۱) هرم وارونه (۲) جامعه یادگیرنده
 (۳) مدیریت کیفیت فراگیر (۴) سیستم اطلاعات مدیریت
- ۱۲۸- مدیر مدرسه به عنوان مدیر یک جامعه یادگیرنده حرفه‌ای، چه فعالیت‌هایی انجام می‌دهد؟
- (۱) گروه‌های آموزشی معلمان را تشکیل می‌دهد.
 (۲) برای حرفه‌ای شدن کار معلمان تلاش می‌کند.
 (۳) یادگیری معلمان و دانش‌آموزان را از طریق همکاری با یکدیگر تشویق می‌کند.
 (۴) معلمان را ترغیب می‌کند در فرصت‌های یادگیری داخل و خارج مدرسه شرکت کنند.
- ۱۲۹- براساس پیش‌فرض‌های اساسی نظریه‌های جدید سازمان و مدیریت در رابطه با معلمان، کدام مورد درست است؟
- (۱) معلمان در استخدام تمام‌وقت هستند و گذران زندگی آنها به نظام آموزشی وابسته است.
 (۲) معلمان افراد حرفه‌ای و متخصص هستند و به عنوان همکار از آنها استفاده می‌شود.
 (۳) معلمان کم مهارت هستند و کارهایی انجام می‌دهند که به آنها واگذار می‌شود.
 (۴) معلمان از طریق ارضای نیازهای فیزیولوژیک و ایمنی برانگیخته می‌شوند.
- ۱۳۰- نقش رهبری آموزشی مدیران مدارس، بر کدام مورد تاکید دارد؟
- (۱) رشد حرفه‌ای معلمان (۲) بهبود یاددهی - یادگیری
 (۳) ارزشیابی عملکرد حرفه‌ای معلمان (۴) ترغیب کارکنان آموزشی به کار اثربخش
- تکنولوژی آموزشی**
- ۱۳۱- براساس نظریه گانیه و بریگز، در کدام مرحله از اجرای تدریس، یادگیرنده به کمک اشاره‌ها و توضیحات معلم مطالب مورد یادگیری را می‌فهمد؟
- (۱) تهیه راهنمای یادگیری (۲) تهیه بازخورد صحیح (۳) فراخواندن عملکرد (۴) ارائه مطالب محرک
- ۱۳۲- از منظر کدام رویکرد، اهداف یکپارچه‌ای برای یادگیری خلق می‌شود که از حالت تجویزی کمتری برخوردارند؟
- (۱) رفتارگرایی (۲) سازنده‌گرایی (۳) ساختارگرایی (۴) شناخت‌گرایی اجتماعی
- ۱۳۳- بهترین روش برای یادگیری کارهای انتقالی، کدام مورد است؟
- (۱) شروع کار با مفاهیم ساده (۲) یادگیری گام به گام کار (۳) تمرین و تکرار متناوب کار (۴) فراگرفتن اصول بنیادین کار
- ۱۳۴- در نظریه نمایش اجزاء، قاعده همتاسازی، بیانگر کدام مورد است؟
- (۱) لازم است مثال‌ها به همراه غیرمثال‌ها ارائه شود. (۲) لازم است ارائه اولیه از ارائه ثانویه جدا گردد.
 (۳) باید فرصت‌های متنوعی در اختیار یادگیرنده قرار گیرد. (۴) لازم است همتایان نیز در یادگیری مشارکت داشته باشند.
- ۱۳۵- براساس الگوی کارآموزی شناختی، در کدام مرحله از عملکرد، فرد خبره (متخصص) استفاده می‌شود تا یادگیرنده چگونگی انجام یک فرایند را دریابد؟
- (۱) تأمل (۲) اکتشاف (۳) الگوسازی (۴) داربست‌سازی
- ۱۳۶- شاگرد باید نوسانات قیمت اجناس را در بازار تشریح کند، این موضوع از کدام نوع است؟
- (۱) اجزای مفاهیم (۲) انواع مفاهیم (۳) مجموعه‌ای از حقایق (۴) شرح روابط علی بین عوامل و پدیده‌ها
- ۱۳۷- اگر دانشجو، پس از مطالعه یک فصل از کتاب، بتواند یک نقشه مفهومی برای آن فصل ترسیم کند، این توانایی، به کدام یک از راهبردهای یادگیری مربوط می‌شود؟
- (۱) نظارت بر درک مطلب (۲) تکرار و تمرین پایه (۳) سازماندهی پیچیده (۴) شرح و بسط پیچیده
- ۱۳۸- زمانی که مطالب آموزشی پیچیده باشد، به منظور کمک به دانشجویان (یادگیرندگان) در دستیابی به اهداف یادگیری، کدام روش، برای سازماندهی مطالب در یک چند رسانه‌ای مناسب‌تر است؟
- (۱) ساختار مسئله محور (۲) ساختار ابرمتنی (۳) ساختار هوشمند خبره (۴) ساختار الگوریتمی یا درختی
- ۱۳۹- مطالعه کلارک در خصوص مقایسه و تأثیر رسانه‌ها بر آموزش و یادگیری، منجر به کدام نتیجه شد؟

- ۱) تأثیر رسانه‌ها، نه به خاطر رسانه بلکه به دلیل عوامل محیط یادگیری است.
- ۲) اثربخشی رسانه، نه به خاطر خود رسانه بلکه به دلیل روش تدریس معلم است.
- ۳) تفاوتی در نوع رسانه، از نظر انتقال محتوای آموزشی وجود ندارد.
- ۴) تفاوتی در نوع رسانه، از لحاظ اثربخشی آن‌ها بر یادگیری وجود ندارد.

۱۴۰- کدام مورد، بیان‌کننده ارتباط تکنولوژی آموزشی با رشته‌های همجوار آن است؟

- ۱) پس از برنامه‌ریزی‌های آموزشی و درسی وارد عمل می‌شود.
- ۲) برای تحقق اهداف یادگیری از دستاوردهای علوم و دانش رایانه به طور مستمر استفاده می‌کند.
- ۳) برای تولید مواد آموزشی و طراحی آموزشی از نظریه‌های یادگیری و آموزش استفاده می‌نماید.
- ۴) تحت تأثیر تحولات رایانه‌ای و پیوند آن با آموزش و یادگیری موجب تحولات عظیم در آموزش شده است.

۱۴۱- پنج اصل مبنایی آموزش، شامل کدام موارد می‌شود؟

- ۱) ارائه، کاربری، تمرین، ترکیب، تحلیل
- ۲) ارائه، کارمحوری، غیرمثال، تمرین، ترکیب
- ۳) نمایش، کاربری، غیرمثال، تمرین، ترکیب
- ۴) نمایش، کاربری، کارمحوری، فعال‌سازی، ترکیب

۱۴۲- برای نمایش محتوای آموزش، کدام اصول باید رعایت شود؟

- ۱) ارائه کلمات به صورت نوشتاری، عدم ارائه همزمان متن و گفتار، افزودن مطالب جالب غیرضروری
- ۲) ارائه کلمات به صورت صوتی، ارائه همزمان متن و گفتار، افزودن مطالب جالب غیرضروری
- ۳) ارائه کلمات به صورت صوتی، عدم ارائه همزمان متن و گفتار، عدم افزودن مطالب جالب غیرضروری
- ۴) ارائه کلمات به صورت صوتی، عدم ارائه همزمان متن و گفتار، افزودن مطالب جالب غیرضروری

۱۴۳- کدام مورد، تعامل‌های آموزشی زیرمجموعه «کاربست» را تشکیل می‌دهد؟

- ۱) طبقه‌بندی، انجام دادن، حل مسئله، ارزشیابی
- ۲) طبقه‌بندی، انجام دادن، پیش‌بینی نتایج، یافتن معیارهای ارزشیابی
- ۳) طبقه‌بندی، انجام دادن، پیش‌بینی نتایج، یافتن شرایط لازم برای یک موقعیت خاص
- ۴) طبقه‌بندی، انجام دادن، پیش‌بینی نتایج، یافتن شرایط غلط موجود در یک موقعیت خاص

۱۴۴- یک راهبرد آموزشی کار محور چه ویژگی‌هایی دارد؟

- ۱) نمایش عناصر کار، نمایش کاربرد عناصر مهارتی در کار، ارائه مربی‌گری، ترکیب کارها
- ۲) نمایش عناصر جدید کار، نمایش کاربرد عناصر مهارتی در کار، ارائه مربی‌گری، ترکیب کارها
- ۳) نمایش عناصر جدید کار، نمایش عناصر مهارتی در کار، عدم ارائه مربی‌گری، ترکیب کارها
- ۴) نمایش عناصر کار، نمایش کاربرد عناصر مهارتی در کار، حذف مربی‌گری، ترکیب کارها

۱۴۵- کدام یک از مجموعه فعالیت‌های زیر، در ارتباط با ساختار موضوع به یادگیری بهتر مواد آموزشی کمک می‌کند؟

- ۱) درخواست سازماندهی اطلاعات، ارائه یک تمثیل، ارائه فهرست عناوین موضوع
- ۲) درخواست سازماندهی اطلاعات، ارائه یک تمثیل، مقایسه مواد جدید با مواد پیشین
- ۳) درخواست سازماندهی اطلاعات، خلاصه کردن اطلاعات، ارائه فهرست عناوین موضوع
- ۴) درخواست سازماندهی اطلاعات، خلاصه کردن اطلاعات، مقایسه مواد جدید با مواد پیشین

۱۴۶- چهار پارادایم به وقوع پیوسته در تاریخ تحول رشته تکنولوژی آموزشی، شامل کدام موارد می‌شود؟

- ۱) آموزش با کمک رایانه، نظام‌های هوشمند معلم خصوصی، طراحی رایانه‌ای آموزش توسط شاگرد، یادگیری همیارانه با حمایت رایانه
- ۲) آموزش با کمک رایانه، نظام‌های هوشمند معلم خصوصی، طراحی با رویکرد سیستمی، طراحی با رویکرد سازنده گرایانه
- ۳) آموزش با کمک رایانه، نظام‌های هوشمند معلم خصوصی، آموزش مبتنی بر رایانه، آموزش از راه دور
- ۴) آموزش با کمک رایانه، نظام‌های آموزشی سیستمی، آموزش مبتنی بر رایانه، آموزش از راه دور

۱۴۷- سنجش نیازهای داخلی، شامل کدام مورد است؟

- ۱) فرآورده، پیامد
- ۲) برون‌داد، پیامد
- ۳) فرآورده، برون‌داد
- ۴) فراگرد، فرآورده

۱۴۸- کدام یک از موارد منعکس‌کننده، نقش الگوهای آموزشی است؟

- ۱) فهرستی از کارها، فعالیت‌ها و تصمیم‌ها، ترتیب انجام امور، منعکس‌کننده تمام تجارب یک کنشگر
- ۲) فهرستی از کارها، فعالیت‌ها و تصمیم‌ها، نیازسنجی‌ها، ارزشیابی‌ها، شرایط اجرا در موقعیت‌های مختلف
- ۳) فهرستی از کارها، فعالیت‌ها و تصمیم‌ها، ترتیب انجام امور، منعکس‌کننده نتایج ارزشیابی‌ها
- ۴) فهرستی از اقدامات و تصمیم‌ها، نیازسنجی‌ها، منعکس‌کننده تمام تجارب یک کنشگر

۱۴۹- تحلیل موضوع، با چه هدف‌هایی انجام می‌شود؟

- ۱) تعیین اجزای تشکیل دهنده آموزش، تعیین نحوه تحلیل هر یک از اجزاء، تعیین نحوه ارزشیابی هر جزء
 - ۲) تعیین اجزای تشکیل دهنده آموزش، تعیین ترتیب و توالی اجزاء، تعیین اطلاعات و مهارت‌های مربوط به یادگیری و آموزش موضوع
 - ۳) تعیین نحوه تحلیل هر یک از اجزای برنامه، تعیین میزان آسانی یا دشواری هر جزء، تعیین نحوه ارزشیابی هر جزء
 - ۴) تعیین نحوه تحلیل هر جزء از برنامه، تعیین نحوه اندازه‌گیری هر جزء، تعیین ترتیب و توالی اجزاء
- ۱۵۰- انجام تجزیه و تحلیل معلومات، هنگام انجام تحلیل موضوع‌های عملی به چه معناست؟

- ۱) تعیین پیش‌نیازهای یادگیری هر موضوع
- ۲) تعیین اطلاعات ورودی لازم برای انجام کار
- ۳) تعیین اطلاعات لازم برای انجام هر مرحله از یک کار
- ۴) تعیین اطلاعات پیش‌نیازهای انجام یک کار

105

A

موسسه آموزش عالی آزاد



ماهان

www.mahan.ac.ir

نام:

نام خانوادگی:

محل امضاء:

دفترچه شماره ۲
صبح پنجشنبه
۹۵/۲/۱۶



اگر دانشگاه اصلاح شود مملکت اصلاح می‌شود.
امام خمینی (ره)

جمهوری اسلامی ایران
وزارت علوم، تحقیقات و فناوری
سازمان سنجش آموزش کشور

آزمون ورودی دوره‌های کارشناسی ارشد ناپیوسته داخل – سال ۱۳۹۵

مجموعه علوم تربیتی (۱) – کد ۱۱۱۷

مدت پاسخگویی: ۴۵ دقیقه

تعداد سؤال: ۸۰

ردیف	مواد امتحانی	تعداد سؤال	از شماره	تا شماره
۱	سنجش و اندازه‌گیری در تعلیم و تربیت	۲۰	۱۵۱	۱۷۰
۲	مقدمات برنامه‌ریزی آموزشی و درسی	۲۰	۱۷۱	۱۹۰
۳	نظارت و راهنمایی	۲۰	۱۹۱	۲۱۰
۴	تعلیم و تربیت اسلامی	۲۰	۲۱۱	۲۳۰

اردیبهشت‌ماه سال ۱۳۹۵

استفاده از ماشین حساب مجاز نمی‌باشد.

۱۵۱- در الگوی ارزشیابی سیپ (CIPP)، پس از سنجش نیازها، چه عنصری از برنامه مشخص می‌شود؟

- (۱) هدف‌های برنامه
 (۲) روش‌های اجرای برنامه
 (۳) منابع گردآوری داده‌ها
 (۴) ابزارهای گردآوری داده‌ها

۱۵۲- کم‌توجهی به مطلوبیت اهداف یک برنامه به هنگام ارزیابی آن، از مهم‌ترین نقاط ضعف کدام الگو به‌شمار می‌رود؟

- (۱) سیپ
 (۲) هدف آزاد
 (۳) تحقق هدف‌ها
 (۴) مبتنی بر مدافعه

۱۵۳- اگر اطلاعات دو سوال i و j به‌صورت زیر باشند، جهت و مقدار کواریانس بین آنها کدام است؟

$$P_{ij} = 0/5, P_i = 0/5, P_j = 0/5$$

- (۱) $-0/75$
 (۲) 0
 (۳) $0/25$
 (۴) $+1$

۱۵۴- اینکه یادگیرنده با فکر کردن درباره کارهای خود، خودارزیابی را نیز می‌آموزد. از مزایای اصلی کدام شیوه سنجش است؟

- (۱) آزمون عملکردی
 (۲) کارپوشه
 (۳) نمونه کار در موقعیت‌های طبیعی
 (۴) انجام عملکرد در موقعیت‌های شبیه‌سازی

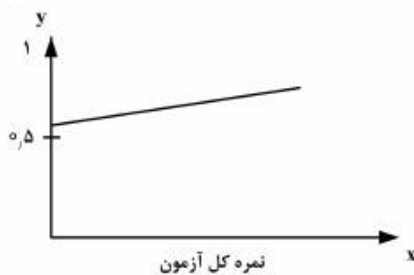
۱۵۵- «معلمی یک آزمون پیشرفت تحصیلی استاندارد شده را به منظور اینکه آیا دانش و مهارت‌های تدریس شده در کلاس درس را پوشش می‌دهد، بررسی کرده است.» هدف وی بررسی کدام روایی آزمون بوده است؟

- (۱) ملاکی
 (۲) همگرا
 (۳) واگرا
 (۴) محتوایی

۱۵۶- «استنباط‌هایی که بر مبنای نمرات صورت می‌گیرد تا چه اندازه درست، مفید و مناسب است.» بیانگر کدام ویژگی آزمون است؟

- (۱) هنجار
 (۲) روایی
 (۳) پایایی
 (۴) کارایی

۱۵۷- با توجه به منحنی ویژگی سوال، کدام مورد درست است؟



- (۱) دشواری پایین سوال
 (۲) حدس‌پذیری بالای سوال
 (۳) ضریب تمیز بالای سوال
 (۴) بالا بودن همبستگی سوال با نمره کل

۱۵۸- نمرات خام دو آزمودنی در یک آزمون استاندارد به ترتیب ۱۵ و ۲۴ است. در صورتی که نمره استاندارد Z معادل با این دو نمره به ترتیب ۲- و ۱ باشد، میانگین و انحراف استاندارد توزیع نمرات خام به ترتیب کدام است؟

- (۱) $19/5 - 7/5$
 (۲) $20 - 4$
 (۳) $21 - 3$
 (۴) $30 - 6$

۱۵۹- کدام مورد ویژگی‌هایی از نظام مورد ارزیابی است که به عنوان جنبه‌های اصلی نظام برای قضاوت مورد استفاده قرار می‌گیرد؟

- (۱) معیار
 (۲) نشانگر
 (۳) اهداف
 (۴) ملاک

۱۶۰- «پژوهشگری همبستگی بین نمرات یک آزمون عزت نفس را با نمرات چندین آزمون دیگر به منظور تعیین اینکه آیا واقعا آزمون، عزت نفس را اندازه می‌گیرد، بررسی کرده است.» وی به دنبال کدام ویژگی آزمون بوده است؟

- (۱) پایایی
 (۲) روایی سازه
 (۳) روایی محتوایی
 (۴) روایی پیش‌بین

۱۶۱- وقتی هدف جایگزین کردن نمره‌های یک پرسشنامه به جای مصاحبه بالینی است، کدام نوع روایی استفاده می‌شود؟

- (۱) سازه
 (۲) واگرا
 (۳) پیش‌بین
 (۴) هم‌زمان

۱۶۲- در یک نمونه ۱۰۰ نفری میزان کای دو (χ^2) محاسبه شده برای مقایسه ضریب دشواری دو سوال یک آزمون برابر با $\chi^2 = 9$ است. ضریب همبستگی فای بین دو سوال چقدر است؟

- (۱) $0/3$
 (۲) $0/09$
 (۳) $0/6$
 (۴) $0/90$

۱۶۳- در کدام یک از رویدادهای ارزیابی، بیشترین تأکید بر شیوه‌های عینی است؟

- (۱) مدیریت‌گرا
 (۲) هدف‌گرا
 (۳) اجرای عمل
 (۴) هدف آزاد

۱۶۴- در یک پرسشنامه ۱۵ سوالی که برای اندازه‌گیری سازه چند بعدی رضایت شغلی طراحی شده است، ۱۲ سوال در زمینه بعد رضایت از حقوق دریافتی طراحی شده است. کدام ویژگی این پرسشنامه مطلوب نیست؟

- (۱) پایایی
 (۲) روایی ملاکی
 (۳) روایی محتوایی
 (۴) همسانی درونی

۱۶۵- برای برآورد توانایی درک واژه یک فرد در یک آزمون ۱۰۰ کلمه‌ای، منطقی‌ترین نسبت کدام است؟

- (۱) $0/30$
 (۲) $0/50$
 (۳) $0/70$
 (۴) $0/80$

۱۶۶- ضریب تمیز یک سوال برابر با $D = 0/25$ است. در صورتی که از ۲۰ نفر افراد گروه قوی ۱۴ نفر به سوال پاسخ درست داده باشند، چند نفر از افراد گروه ضعیف به سوال پاسخ درست داده‌اند؟

- (۱) ۴
 (۲) ۵
 (۳) ۶
 (۴) ۹

- ۱۶۷- آزمونی که فقط یک ویژگی را اندازه‌گیری کند و نمرات حاصل از اجرای آن هم نرمال باشد، دارای چه مقیاس اندازه‌گیری است؟
 (۱) فاصله‌ای (interval) (۲) اسمی (nominal) (۳) نسبتی (ratio) (۴) ترتیبی (ordinal)
- ۱۶۸- در یک آزمون که سوالات به طور تصادفی مرتب شده‌اند، ضرایب دشواری سوالاتی که در ابتدای آزمون قرار دارند بالا اما ضرایب دشواری سوالات آخر آزمون پایین است. نوع آزمون و بهترین روش محاسبه پایایی آن کدام است؟
 (۱) توانایی - بازآزمایی (۲) سرعت - همسانی درونی (۳) سرعت - بازآزمایی (۴) توانایی - همسانی درونی
- ۱۶۹- در یک آزمون ۲۰ سوالی، انحراف استاندارد نمرات $S = 5$ و خطای معیار اندازه‌گیری نیز $SEM = 5$ است. پایایی آزمون کدام است؟
 (۱) ۰ (۲) ۱ (۳) ۰/۵ (۴) ۰/۴۰
- ۱۷۰- اگر پایایی (reliability) یک آزمون ۳۰ سوالی ۰/۸۰ باشد و ۱۵ سوال آن به صورت تصادفی برای ساخت فرم کوتاه آن انتخاب شود، پایایی آن کدام است؟
 (۱) ۰/۴۰ (۲) ۰/۵۰ (۳) ۰/۶۰ (۴) ۰/۶۷

مقدمات برنامه‌ریزی آموزشی و درسی

- ۱۷۱- «مهم‌ترین ویژگی این روش آن است که یک موضوع یا مسئله به طور همه جانبه بررسی می‌شود. همچنین در این شیوه، موضوع یا مسئله مورد مطالعه از واقعیت‌های زندگی گرفته می‌شود.» این شیوه کدام است؟
 (۱) فرارشته‌ای (۲) درون رشته‌ای (۳) چند رشته‌ای (۴) رشته‌های موازی
- ۱۷۲- برای پی بردن به اینکه چرا یک برنامه جدید موفقیت‌آمیز است یا اینکه چه قسمت باید تغییر کند تا برنامه بهبود یابد، گروه تدوین‌کننده برنامه درسی، از کدام داده‌ها باید کمک بگیرند؟
 (۱) داده‌های مبتنی بر عملکرد (۲) داده‌های مبتنی بر قضاوت (۳) داده‌های مبتنی بر مشاهده (۴) داده‌های مبتنی بر تاثیرپذیری
- ۱۷۳- کدام مورد رایج‌ترین شیوه سازماندهی مواد درسی است؟
 (۱) تنظیم مواد درسی حول موضوع درس (۲) تنظیم مواد درسی براساس پایه مشترک (۳) تنظیم مواد درسی براساس فعالیت‌های یادگیری (۴) تنظیم مواد درسی براساس توانایی ذهنی فراگیر
- ۱۷۴- بی‌توجهی به تفاوت‌های فردی، ارزش‌های معلم، ممانعت از رشد ابتکارات و خلاقیت‌های معلمان پیامدهای کدام شیوه تهیه و اجرای برنامه درسی است؟
 (۱) معلم به عنوان برنامه‌ریز درسی (۲) معلم به عنوان راهنما (۳) معلم به عنوان طراح (۴) معلم به عنوان مجری
- ۱۷۵- کدام مورد، جلب همکاری مراکز تربیت معلم در اجرای برنامه درسی است؟
 (۱) مشارکت معلمان در تصمیم‌گیری مربوط به تهیه و اجرای آزمایشی برنامه درسی (۲) بهبود کیفیت برنامه‌های درسی مراکز تربیت معلم و تجهیزات و امکانات مدارس (۳) درک نقش معلم در به‌کار بردن برنامه، اصول سازماندهی کلاس و ارتباط با دانش‌آموزان (۴) آموزش ضمن خدمت معلمان و کسب دانش و مهارت‌های خودسازی معلمان و رشد مداوم
- ۱۷۶- منظور از رو به زوال رفتن افتراقی برنامه درسی کدام است؟
 (۱) کاهش متفاوت در اثربخشی برنامه درسی (۲) کاهش اثربخشی در محتوای برنامه در طول سال‌های متمادی (۳) کاهش متفاوت در سطح موفقیت دانش‌آموزان شهری در مدارس (۴) کاهش متفاوت در سطح موفقیت دانش‌آموزان روستایی در مدارس
- ۱۷۷- برنامه‌ریزی درسی، اثرات جو اجتماعی مدرسه بر فراگیران را به کدام برنامه درسی نسبت می‌دهند؟
 (۱) برنامه درسی مغفول (۲) برنامه درسی قصدشده (۳) برنامه درسی کسب شده (۴) برنامه درسی پنهان
- ۱۷۸- در کدام‌یک از دیدگاه‌های فلسفی، بر اینکه «تعلیم و تربیت باید خود زندگی باشد و نه آماده شدن برای زندگی» تاکید می‌شود؟
 (۱) پایدارگرایی (۲) وجودگرایی (۳) آرمان‌گرایی (۴) پیشرفت‌گرایی
- ۱۷۹- تصمیم‌گیری درباره انواع فعالیت‌های یادگیری که در برنامه گنجانده می‌شود، در کدام مرحله از برنامه‌ریزی درسی صورت می‌گیرد؟
 (۱) مرحله اجرای سراسری برنامه درسی (۲) مرحله آزمایش اولیه برنامه درسی (۳) مرحله اجرای آزمایشی برنامه درسی (۴) مرحله ارزیابی نمونه برنامه درسی
- ۱۸۰- ایجاد فرصت مناسب برای انجام فعالیت‌های چندگانه یادگیری، در کدام‌یک از مراحل برنامه‌ریزی درسی صورت می‌گیرد؟
 (۱) انتخاب هدف‌های برنامه (۲) گزینش محتوای برنامه (۳) گزینش راهبردهای تدریس (۴) انتخاب روش‌های ارزشیابی

- ۱۸۱- بحث در خصوص دیدگاه‌ها، مفهوم‌پردازی‌ها و ایدئولوژی‌ها، در کدام حیطه قرار می‌گیرد؟
 (۱) طراحی آموزشی (۲) فلسفه تعلیم و تربیت (۳) برنامه‌ریزی آموزشی (۴) روان‌شناسی آموزش
- ۱۸۲- بیان هدف‌ها به صورت رفتاری، مورد تاکید کدام صاحب‌نظر است؟
 (۱) کلیارد (۲) آیزنر (۳) تایلر (۴) مک دونالد
- ۱۸۳- برنامه درسی‌ای که به فهم شخصی یادگیرنده‌ها اشاره داشته و می‌تواند برای هر یادگیرنده متفاوت از دیگران باشد، کدام است؟
 (۱) تجربه شده (۲) قصد شده (۳) نهادی شده (۴) عملیاتی شده
- ۱۸۴- کدام مورد، مهم‌ترین ضابطه برای انتخاب محتوا در دروس میان رشته‌ای است؟
 (۱) ساختار رشته درسی (۲) علاقه دانش‌آموز (۳) مطالب اساسی یا مفاهیم کلیدی (۴) انتخاب قسمت‌های مهم یک رشته
- ۱۸۵- داده‌های مبتنی بر عملکرد در ارزیابی تکوینی، از کدام طریق حاصل می‌شود؟
 (۱) آزمون‌های مختلف و مصاحبه عمیق یا یادگیرندگان (۲) پرسش‌نامه و مشاهده مستقیم رفتار یادگیرندگان (۳) مصاحبه با معلمان و والدین و یادگیرندگان (۴) مشاهده مستقیم یادگیرنده و آزمون‌های عینی
- ۱۸۶- تعریف بانک جهانی از کیفیت آموزشی، کدام مولفه را دربرمی‌گیرد؟
 (۱) محیط یادگیری و تجارب یادگیرنده (۲) فعالیت‌های آموزشی و محیط یادگیری (۳) محیط یادگیری و عملکرد یادگیرنده (۴) فعالیت‌های آموزشی و تجارب یادگیرنده
- ۱۸۷- شعار «حداکثر آموزش برای حداکثر افراد جامعه» مبنای کدام روش برنامه‌ریزی آموزشی است؟
 (۱) بهره‌وری (۲) انسان‌گرایی (۳) تقاضای اجتماعی - فرهنگی (۴) تقاضا برای نیروی انسانی
- ۱۸۸- سوادآموزی تابعی به کدام معنا است؟
 (۱) آموزش سواد به بزرگسالان نیازمند (۲) بازآموزی و نوآموزی بزرگسالان بی‌سواد (۳) آموزش سواد و مهارت‌های اولیه به کارگر ماهر و نیمه ماهر (۴) سوادآموزی از طریق رادیو و تلویزیون به کارگران ماهر و نیمه ماهر
- ۱۸۹- در کدام مرحله از برنامه‌ریزی آموزشی، باید علاوه بر افراد ذی‌نفع، زمینه مشارکت تمامی اقشار جامعه، از جمله افراد ذی‌ربط، ذی‌نفوذ و ذی‌علاقه را جلب کرد؟
 (۱) تدوین برنامه و نقشه اجرایی (۲) تعیین هدف‌های ملی و انتظارات عمومی (۳) ارزیابی و تجدیدنظر در برنامه‌ها (۴) تعیین منابع، امکانات، محدودیت‌ها و منابع
- ۱۹۰- در تجسم حوزه امکانات کدام عبارت به واقعیت نزدیک‌تر است؟
 (۱) حد فاصل بین دو مجموعه منابع و موانع (۲) محل برخورد دو مجموعه منابع و موانع (۳) حد فاصل بین دو مجموعه نیازها و منابع (۴) محل برخورد سه مجموعه نیازها، موانع و منابع

نظارت و راهنمایی

- ۱۹۱- حوزه مباحث نظارت و راهنمایی آموزشی در آینده باید به کدام موضوع تمرکز داشته باشد؟
 (۱) ارزشیابی تکوینی و پایانی عملکرد معلمان (۲) تفکر انتقادی در مورد اجزای نظام آموزشی (۳) کنترل دقیق‌تر رفتار معلمان (۴) رشد اجتماعی شخصیت شاگردان
- ۱۹۲- محدوده عملکرد نظارت و راهنمایی آموزشی شامل چه مواردی است؟
 (۱) محتوا و اصلاح روش تدریس (۲) رفتار سازمانی و روابط انسانی (۳) ارزیابی کمی و کیفی عملکرد معلمان (۴) فرایند یاددهی - یادگیری
- ۱۹۳- کدام مورد به فلسفه بنیادین نظارت تحولی اشاره دارد؟
 (۱) سازگاری نظارت با سطح فناوری مدرسه (۲) تاثیر بر شیوه‌های تدریس معلمان (۳) متناسب با سطح رشد، مهارت و تعهد معلمان (۴) هماهنگی با سطح تحصیلات و مهارت مدیران
- ۱۹۴- «در محیط یک مدرسه، معلمان در حالت تدافعی بوده و فکشان مشغول حفظ وضعیت موجود است و نمونه‌های اندکی از خلاقیت در میان آنان می‌توان پیدا کرد.» وضعیت بیان شده ریشه در چه عاملی دارد؟
 (۱) راحت‌طلب هستند و در برابر تغییر مقاومت می‌کنند. (۲) از انتظاراتی ناشی می‌شود که مدیران و ناظران از آنان دارند. (۳) معلمان خودمحور بوده و نسبت به نیازهای سازمانی مدرسه بی‌تفاوتند. (۴) تمایل اندکی به پذیرش مسئولیت دارند و ترجیح می‌دهند هدایت شوند.

۱۹۵- اساسی ترین هدف نظارت آموزشی و ارزشیابی معلم کدام است؟

- (۱) افزایش تجارب آموزشی و یادگیری تمامی دانش آموزان
 (۲) تشویق و پاداش دهی به معلمان نمونه
 (۳) ایجاد جو اعتماد بین معلم و ناظر آموزشی
 (۴) ارتقای شغلی معلمان

۱۹۶- زمانی که معلمان در مدرسه با عضویت در گروه و ارتباط با یکدیگر، تصمیم گیری می کنند چه نوع نظارتی اعمال شده است؟

- (۱) هنجاری (۲) مدیریت علمی (۳) منابع انسانی (۴) روابط انسانی

۱۹۷- در کدام روش نظارت و راهنمایی، راهنمای آموزشی راه حل ها یا شقوق مختلف علمی را پیشنهاد می کند تا معلم یکی را انتخاب کند؟

- (۱) غیردستوری (۲) همکاری مشترک یا تشریک مساعی
 (۳) کنترل دستوری (۴) اطلاعاتی دستوری

۱۹۸- از کدام روش نظارت و راهنمایی آموزشی برای بهبود کار و بهره وری معلمان استفاده می شود؟

- (۱) روش علمی (۲) روش مبتنی بر همکاری گروهی
 (۳) روش مبتنی بر شیوه آزادمنشانه (۴) روش مبتنی بر اصلاح روش تدریس

۱۹۹- کدام مورد مفهوم نظارت همتایان را نشان می دهد؟

- (۱) ناظران بر کار ناظران دیگر نظارت می کنند.
 (۲) معلمان بر فرایند تدریس یکدیگر نظارت می کنند.
 (۳) مدیران بر کار ناظران نظارت می کنند.
 (۴) ناظران بر کار معلمان نظارت می کنند.

۲۰۰- در نظارت مبتنی بر روابط انسانی، کدام متغیر تقویت می شود؟

- (۱) روحیه معلم (۲) ارتباط با همکاران
 (۳) روابط با دانش آموزان (۴) مشارکت در تصمیم گیری مدیران

۲۰۱- تضاد بین مدیران مدارس و راهنمایان آموزشی از چه موضوعی ریشه می گیرد؟

- (۱) ارزش ها و علائق شخصی آنان (۲) تفاوت تخصص های آنان
 (۳) نبودن تجهیزات و امکانات آموزشی (۴) نقش های متفاوت و متداخل موجود در مدرسه

۲۰۲- کدام مورد نقش ناظر را در سال های اخیر بهتر ترسیم می نماید؟

- (۱) پشتیبان مدیر (۲) برنامه ریز درسی (۳) ایجادکننده شبکه یادگیری (۴) همراه معلمان تازه کار

۲۰۳- کدام مورد در خصوص فرایند نظارت و ارزشیابی معلمان درست است؟

- (۱) بالندگی حرفه ای فعالیتی متفاوت و جدا از نظام نظارت و ارزشیابی است.
 (۲) برای جلوگیری از سوگیری در فرایند نظارت و ارزشیابی، معلمان نباید مشارکت کنند.
 (۳) نظام های نظارت و ارزشیابی باید فرصت های یادگیری مشابه و همگون را برای همه معلمان فراهم کنند.
 (۴) نظارت و ارزشیابی کارکردهای جدا اما مکملی هستند که نظامی جامع از رشد حرفه ای و پاسخگویی را فراهم می کنند.

۲۰۴- «معلمان دانش کافی ندارند، در تصمیم گیری ها مشارکت نمی کنند و در حل مسائل احساس مسئولیت از خود نشان نمی دهند» برای وضعیت بیان شده کدام رویکرد نظارتی مناسب است؟

- (۱) مستقل (۲) کنترل دستوری (۳) اطلاعاتی (۴) همکاری متقابل

۲۰۵- در دوره های آموزشی که توسط ناظر آموزشی طراحی می گردد کدام مورد بر مدل های آموزشی تاکید دارد؟

- (۱) روابط حرفه ای (۲) مهارت گفتگو (۳) مفهوم یابی (۴) بخش دانش آموز

۲۰۶- کدام مورد به ترتیب توالی مراحل رشد حرفه ای معلم را که توسط ناظر آموزشی تدوین می شود بیان می کند؟

- (۱) انجام - عمل - طرح - مطالعه
 (۲) مطالعه - انجام - عمل - طرح
 (۳) طرح - انجام - مطالعه - عمل
 (۴) عمل - انجام - مطالعه - طرح

۲۰۷- کدام رویکرد نظارت و راهنمایی با مشاهده رفتار معلم در کلاس درس به اصلاح فرایند تدریس به صورت نظام مند و در جوی همکارانه و همراه با احترام می پردازد؟

- (۱) بالینی (۲) مبتنی بر خلاقیت (۳) راهنمایی و ارشاد (۴) مبتنی بر همکاری گروهی

۲۰۸- امروزه نظارت و راهنمایی به بهترین شکل با کدام عنوان شناخته می شود؟

- (۱) فعالیت (۲) وظیفه (۳) عملکرد (۴) فرایند

۲۰۹- کدام مورد، اولین گام در فرایند نظارت کلاس درس محور است؟

- (۱) اعتمادسازی و برقراری ارتباط مثبت (۲) کشف نظام باورهای معلم و استفاده از آنها
 (۳) تشویق به تفکر و پژوهش مستمر در فرایند تدریس (۴) جلسه آشنایی با مسائل و مشکلات در فرایند تدریس معلم

۲۱۰- کدام مورد، وظایف اصلی رهبری نظارتی در مدرسه را بهتر بیان می کند؟

- (۱) بهبود اختیارات اخلاقی و حرفه ای مدیر مدرسه
 (۲) بهبود اختیارات بوروکراتیک معلمان در مدرسه
 (۳) بهبود میزان و نوع حمایت اجتماعی و ساختاری از معلمان و دانش آموزان
 (۴) بهبود ظرفیت آموزشی مدرسه و تقویت مشارکت آموزشی دانش آموزان

- ۲۱۱- ایمان به غیب برخاسته از کدام مبنای اسلامی است؟
 (۱) ارزش شناسی (۲) شناخت شناسی (۳) هستی شناسی (۴) انسان شناسی
- ۲۱۲- تلقی از تعلیم و تربیت اسلامی به مثابه نظامی استنباطی، با کدام معرفت دینی شباهت بیشتری دارد؟
 (۱) فقه (۲) کلام (۳) حکمت (۴) حدیث
- ۲۱۳- فلسفه تربیتی اسلام، با کدام مکتب فلسفی همسویی بیشتری دارد؟
 (۱) ایدئالیسم (۲) رئالیسم (۳) پراگماتیسم (۴) اگزیستانسیالیسم
- ۲۱۴- حقیقت از منظر فلسفه اسلامی با کدام یک مطابقت بیشتری دارد؟
 (۱) قضیه عینی که با واقع مطابقت کند. (۲) قضیه ذهنی که با واقع مطابقت نکند.
 (۳) قضیه عینی که با واقع مطابقت نکند. (۴) قضیه ذهنی که با واقع مطابقت کند.
- ۲۱۵- هدف غایی در تربیت اسلامی که سایر اهداف شئونی از آن هستند، کدام است؟
 (۱) عبودیت (۲) حیات طیبه (۳) قرب و رضوان (۴) هدایت و رشد
- ۲۱۶- آیه مبارکه «والعصر ان الانسان لفي خسر» ناظر بر کدام مبنای تربیتی است؟
 (۱) ضعف انسان (۲) تاثیر ظاهر بر باطن (۳) تاثیر شرایط بر انسان (۴) تاثیر گذاری بر شرایط
- ۲۱۷- در انسان شناسی از دیدگاه اسلام، درگیری درون آدمی بین کدام موارد است؟
 (۱) نفس و جهل (۲) عقل و نفس (۳) عقل و اراده (۴) فطرت و اراده
- ۲۱۸- کدام مورد نقش اصلی عقل فطری در هدایت بشر است؟
 (۱) عدالت (۲) معاد (۳) معاش (۴) توحید
- ۲۱۹- دلالت توجه بر فطرت انسان در تعلیم و تربیت اسلامی بیشتر با کدام مورد تطابق دارد؟
 (۱) سازگاری با فطرت (۲) شناخت امور فطری (۳) فراهم کردن زمینه ها (۴) عقلانی بودن فعالیت ها
- ۲۲۰- کدام مورد نظر بیشتر حکمای مسلمان درباره طبیعت انسان از حیث فعلیت است؟
 (۱) اصالت خیر (۲) اصالت شر (۳) نه بر خیر و نه بر شر (۴) تفاوت در طبیعت انسان ها
- ۲۲۱- کدام یک از متفکران مسلمان، در تنظیم برنامه های تربیتی به مراحل رشد توجه داشته است؟
 (۱) کندی (۲) غزالی (۳) ابن مسکویه (۴) ابوعلی سینا
- ۲۲۲- در بین متفکران مسلمان، کدام یک به بعد اجتماعی تربیت، توجه بیشتری داشته است؟
 (۱) غزالی (۲) فارابی (۳) نراقی (۴) خواجه نصیر
- ۲۲۳- در نامه معروف امام علی (ع) به امام حسن (ع)، ایشان در تربیت فرزند، بر کدام مورد تاکید کرده اند؟
 (۱) قرآن (۲) تاریخ (۳) آرای دانشمندان (۴) عبرت از عمل نادانان
- ۲۲۴- فرائض، تامين کننده کدام یک از اصول تربیتی است؟
 (۱) تحول باطن (۲) اصلاح شرایط (۳) ظهور تدریجی شاکله (۴) مداومت و محافظت بر عمل
- ۲۲۵- در کدام یک از مراحل رشد در تربیت اسلامی، ذهن گسترش می یابد، اعتقاد و باور قلبی شکل می گیرد و عمل صالح از فرد صادر می شود؟
 (۱) تقوا (۲) اسلام (۳) ایمان (۴) یقین
- ۲۲۶- در کدام روش تربیتی، زمینه مناسب برای یافتن انگیزه درونی نسبت به ترک یا انجام عمل به وجود می آید و الزام بیرونی جای خود را به الزام درونی می دهد؟
 (۱) ابتلا (۲) مبالغه در عفو (۳) تحریک ایمان (۴) مواجهه با نتایج اعمال
- ۲۲۷- براساس اصل فضل، رابطه تربیتی بر پایه کدام الگو قرار می گیرد؟
 (۱) عدم موازنه (۲) عدم تساوی (۳) تناسب عمل (۴) تعادل شخصیت
- ۲۲۸- اگر دانش آموزی در برابر تکلیف از خود ضعف نشان داد چه باید کرد؟
 (۱) تجدیدنظر در تکلیف (۲) صرف نظر از تکلیف (۳) وادار کردن به انجام تکلیف (۴) راهنمایی برای انجام تکلیف
- ۲۲۹- کدام مورد از ویژگی های درونی مفهوم غایت است؟
 (۱) تصدیق ارادی بودن آن (۲) عمل، صرف نظر از سودمندی آن (۳) تصدیق سودمندی آن (۴) عمل، صرف نظر از ارادی بودن آن
- ۲۳۰- براساس نظر خواجه نصیر طوسی کدام موجود بیشتر مستعد تربیت است؟
 (۱) موجودی که کمالش مقدم بر وجودش باشد. (۲) موجودی که کمالش از وجودش متاخر باشد.
 (۳) موجودی که وجودش مقارن کمالش باشد. (۴) موجودی که وجودش از کمالش متاخر باشد.



آزمون ورودی دوره‌های کارشناسی ارشد سال ۹۵

مجموعه روان‌شناسی (۲) - کد ۱۱۴۳

دفترچه پاسخنامه

داوطلبان گرامی شما می‌توانید:

هر گونه نظرات، انتقادات و پیشنهادهای خود را درباره آزمون‌های ماهان، در سایت mahan.ac.ir، بخش ارتباط با ما، مطرح کنید.

بخش اول: واژگان

- ۱- گزینه ۳)
 منظور تلاش‌های صورت گرفته است.
 ۲- گزینه ۱)
 ۳- گزینه ۴)
 speed limit عبارت صحیح است. سایر گزینه‌ها بی ربط هستند.
 ۴- گزینه ۲)
 معنای صورت سؤال: فکر کردن ناراحت شده و نگران شدم اما بعدها فهمیدم او فقط گزینه درست وانمود کردن است.
 ۵- گزینه ۳)
 معنای این گزینه متقاعد کننده است که با توجه به معنای عبارت سؤال کلمه صحیحی است.
 ۶- گزینه ۴)
 صورت سؤال اشاره به خاصیت مثبت و درمانی خنده دارد.
 ۷- گزینه ۱)
 thrifty اشاره به مقتصد بودن برادر الکس دارد و چون در متن اشاره شده که او دست و دلباز است گزینه مقتصد صحیح است.
 ۸- گزینه ۳)
 به دلیل حرف ربط in قبل از hospital تنها گزینه صحیح گزینه ۳ است.
 ۹- گزینه ۲)
 عشق می‌تواند از تمام ...ها والاتر باشد. گزینه صحیح مرزها است.
 ۱۰- گزینه ۳)
 معنای سؤال: بحث از موضوعات ناچیز بیهوده است؛ در عوض باید از موضوعات دارای اهمیت و ... بحث نمود. گزینه صحیح ۳ به معنای اولویت است.

بخش دوم: گرامر

- ۱۱- گزینه ۴)
 معنا: این ایده از مجلات آکادمیک گرفته تا فیلم‌ها مورد کاوش قرار گرفته است پس حرف ربط to صحیح است.
 ۱۲- گزینه ۳)
 معنا: آن را به واقعیت تبدیل کند. تنها گزینه با گرامر صحیح گزینه ۳ است.
 ۱۳- گزینه ۱)
 عبارت بین دو ویرگول معترضه است و بدون فعل بنابراین گزینه ۱ صحیح است.
 ۱۴- گزینه ۱)
 تنها گزینه با چیدمان صحیح کلمات این گزینه است.
 ۱۵- گزینه ۲)
 گزینه دو that است که دو جمله را به یکدیگر ارتباط می‌دهد.

بخش سوم: درک مطلب

متن ۱:

- ۱۶- گزینه ۲)
 هدف نویسنده اشاره به جهان شمول بودن ابزار چهره ای هیجانانگیز است.
 ۱۷- گزینه ۳)
 ۱۸- گزینه ۱)
 them اشاره به عکس‌ها دارد.
 ۱۹- گزینه ۲)
 در متن اشاره شده است که مردمان Fore از گینه نو با غربی‌ها به لحاظ فرهنگی متفاوت هستند.
 ۲۰- گزینه ۴)
 براساس نظریات داروین که در متن بدانها اشاره شده است هیجانانگیزی که کمتر ابزار می‌شوند به تدریج شدت کمتری می‌یابند.

متن ۲:

- ۲۱- گزینه ۳)
 هدف متن به طور کلی رویکردهای موجود در پرخاشگری است. سایر گزینه‌ها توصیف مناسبی از متن ندارند.
 ۲۲- گزینه ۱)
 چون اشاره دارد که رفتار پرخاشگرانه حیوانات با افزایش فعالیت در هیپوتالاموس همراه است. سایر گزینه‌ها نادرست هستند.
 ۲۳- گزینه ۴)
 با اشاره به متن dominant به معنای غالب، مسلط و نیرومند است.
 ۲۴- گزینه ۴)
 چون اشاره به تعدد افراد یک گونه پیش از تولید مثل و در نتیجه رقابت بین هم‌نوعان برای بقا دارد.
 ۲۵- گزینه ۳)
 هدف نویسنده نه حمله به دیدگاه زیست-اجتماعی (گزینه ۱)، نه مثال از رفتار پرخاشگرانه (گزینه ۲) و نه به چالش کشیدن دیدگاه‌های متعارض زیست-اجتماعی (گزینه ۴) است.

متن ۳:

۲۶- گزینه ۳

کالیفرنیا مکانی است که برنامه‌های درمان رادیویی تلفنی از آن جا آغاز شده است. سایر گزینه‌ها بی ربط هستند.

۲۷- گزینه ۴

این پدیده اشاره به محبوبیت برنامه‌های درمانی توصیف شده دارد.

۲۸- گزینه ۳

گزینه ۱ به علت always غلط است. گزینه ۲ دقیقاً معکوس است. به گزینه ۴ (از دست رفتن محبوبیت برنامه‌ها به مرور زمان) در متن اشاره نشده است و برعکس انتظار می‌رود معنای عکس این گزینه در حال روی دادن باشد.

۲۹- گزینه ۱

۳۰- گزینه ۲

چون در جملهٔ نخست پاراگراف پایانی اشاره شده است که این روانپزشک فعالیت مورد نظر را "چندش اور" توصیف می‌کند بنابراین از چنین برنامه‌هایی اجتناب می‌کند و گزینه ۲ صحیح است.

آمار و روش تحقیق

۳۱- گزینه ۴

برای بررسی معناداری آزمون‌ها زمانی سطح معناداری بیشتر از ۰/۰۵ می‌باشد که عدد صفر فرضی در محدوده بین حد بالا و پایین باشد.

۳۲- گزینه ۲

از مقدار R (همبستگی پیرسون بین دو متغیر) نمایان است، مقدار R^2 نشان می‌دهد که چه مقدار از متغیر وابسته می‌تواند توسط متغیر مستقل تبیین شود. کاربرد ضریب $Beta$ هنگامی است که بیش تر از یک متغیر مستقل در مدل داشته باشیم. در این صورت مقدار $Beta$ به ما کمک می‌کند که سهم نسبی هر متغیر را در پیش بینی متغیر وابسته مقایسه کنیم و به عبارتی بتوانیم تعیین کنیم که کدام متغیرها بیش ترین تاثیر را بر متغیر وابسته دارند. جهت ایجاد معادله رگرسیونی از میزان ضریب رگرسیونی استاندارد نشده (B) استفاده می‌کنیم. معادله رگرسیونی جهت پیش بینی دقیق مقادیر متغیر وابسته مورد استفاده قرار می‌گیرد.

بنابراین اگر بخواهیم در یک مدل رگرسیونی به مقایسه نتایج بیش از دو متغیر پیش بین اقدام کنیم بهترین شاخص بتا است.

۳۳- گزینه ۴

واریانس بیانگر پراکندگی نمرات است. واریانس در مقادیر معادل ۲ بیشتر است. و تنها در مقادیر معادل ۵ و ۳، ۴ مقادیر همگونی بیشتری با یکدیگر دارد. بنابراین گزینه چهار صحیح است

۳۴- گزینه ۱

در تمام عبارتها SX یا به توان رسیده یا در خودش ضرب شده که بیانگر همان توان دو می‌باشد. به جز در گزینه اول.

۳۵- گزینه ۳

طبق داده‌ها در صورتی که کجی توزیع برابر با ۲ باشد نمای توزیع برابر است با ۱۸.

۳۶- گزینه ۳

رتبه درصدی تا قبل از نمره ۵۰ طبق داده‌های به دست آمده ۳۰٪ می‌شود.

۳۷- گزینه ۲

چون پراکندگی و انحراف استاندارد ۲۵ است بنابراین میزان آن برای نمرات نه بخشی ۲/۵ است. و بنابراین $۳۲/۵ = ۲/۵ + ۳۰$.

۳۸- گزینه ۱

درجه آزادی برابر است با حجم نمونه منهای یک. اما در آزمون تحلیل واریانس حجم نمونه برابر است با $N-K$.

K یا همان تعداد سطوح نیز دارای درجه آزادی بین گروهی است و $(F3, 158)$ در اینجا ذکر شده و چون درجه آزادی بین گروهی ۳ ذکر شده بنابراین در این پژوهش چهار گروه داریم. $۱۶۲ = ۴ + ۱۵۸$.

بنابراین این پژوهش دارای ۴ سطح و با ۱۶۲ نمونه میباشد.

۳۹- گزینه ۲

در طرح چهارگروهی سالومون اثر پیش آزمون در نتایج مورد ارزیابی قرار میگیرد.

۴۰- گزینه ۴

پژوهشگر زمانی می‌تواند فرضیه جهت دار ارائه دهد که نظریه یا پیشینه کافی مرتبط با فرضیه وجود داشته باشد.

۴۱- گزینه ۳

عملیاتی کردن مفاهیم معادل پیوند زبان عملی مقیاس‌های اندازه گیری با زبان نظری است.

۴۲- گزینه ۴

تی وابسته زمانی به کار برده می‌شود که بخواهیم تفاوت میانگین‌های بین دو بار اجرا را در یک گروه بسنجیم.

۴۳- گزینه ۱

نمودار مطرح شده اثر تعاملی بین ماده یادگیری و مدت فعالیت سرگرم کننده را مورد ارزیابی قرار میدهد.

۴۴- گزینه ۳

۴۵- گزینه ۱

هدف اصلی پژوهشهای مبتنی بر نظریه انتقادی تغییر و هدایت واقعیت است.

۴۶- گزینه ۲

تایید پذیری یکی از ملاکهای پژوهشهای کیفی است که معادل عینیت در پژوهشهای کمی است.

۴۷- گزینه ۴

$16 = 4 \times 2 \times 2$ بنابراین ۱۶ گروه مستقل مورد نیاز است.

۴۸- گزینه ۱

به این نوع انتخابها که نمونه‌ها در محدوده‌ای که ویژگیهای مشترکی با هم دارند انتخاب می‌شود نمونه‌گیری خوشه‌ای یا گلوله برفی می‌گویند.

۴۹- گزینه ۲

طبق داده‌ها اگر فقط هدف برآورد نمره فرد باشد پیش فرض نبود همبستگی بین متغیرها لازم است.

۵۰- گزینه ۴

توصیف نمونه و فرض آزمایشی پیرامون ویژگیهای جامعه هدف محاسبه آمارها در پژوهش است.

روان‌شناسی تربیتی

۵۱- گزینه ۲

گیج و برلایندر (۱۹۹۲) انگیزه پیشرفت را به صورت یک میل یا علاقه به موفقیت کلی یا موفقیت در یک زمینه فعالیت خاص تعریف کرده‌اند. پژوهش‌های انجام شده در این زمینه نشان داده‌اند که افراد از لحاظ این نیاز، با هم تفاوت زیادی دارند. بعضی افراد دارای انگیزه سطح بالایی هستند و در رقابت با دیگران و در کارهای خود، برای کسب موفقیت، به سختی می‌کوشند. بعضی دیگر انگیزه چندانی به پیشرفت و موفقیت ندارند و از ترس شکست آماده خطر کردن برای کسب موفقیت نیستند. پژوهش‌های انجام شده نشان داده‌اند که افراد دارای انگیزه پیشرفت زیاد، در انجام کارها و از جمله یادگیری بر افرادی که از این انگیزه بی‌بهره‌اند پیشی می‌گیرند. شخص دارای انگیزه پیشرفت زیاد، علاقه چندانی به انجام تکالیف خیلی ساده و معمولی و همچنین خیلی دشوار ندارد. افراد دارای انگیزه پیشرفت اهداف میان مدت تعیین می‌کنند. (گزینه صحیح موجود نیست، طبق جواب سازمان سنجش گزینه ۲).

۵۲- گزینه ۳

همانطور که در متن درس گفته شد، رفتار آماج به رفتاری گفته می‌شود که در نخستین مرحله تنظیم برنامه تغییر رفتار تعیین می‌شود تا در آن تغییری ایجاد شود. نوع تغییری که در رفتار آماج ایجاد خواهد شد، هدف برنامه تغییر رفتار نام دارد. هدف‌های برنامه تغییر رفتار عبارت‌اند از: افزایش، کاهش نگهداری و گسترش رفتار آماج. یکی از روش‌های مثبت کاهش رفتار، تقویت تفکیکی رفتارهای دیگر است. در این روش، هر گونه رفتار مطلوب فرد، به جز رفتار نامطلوبی که قصد حذف آن را داریم تقویت می‌شود. از آنجا که روش تقویت رفتارهای دیگر به حذف رفتار نامطلوب منجر می‌شود به آن روش حذف آموزی نیز گفته می‌شود.

۵۳- گزینه ۳

۵۴- گزینه ۴

اصل پریماک یکی از اصولی است که در مورد تقویت عنوان شده است. بنابراین اصل، فعالیتی که در زمان معینی بیشتر مورد علاقه است می‌تواند در همان هنگام به صورت تقویت کننده برای فعالیتی به کار رود که کمتر مورد توجه است. مادری که به کودک خود می‌گوید: «اگر دوا یا غذایت را بخوری قصه خوبی برایت می‌گویم یا تورا به پارک می‌برم» از اصل پریماک استفاده کرده است. به این قانون قانون مادر بزرگ هم گفته می‌شود. یک فرد پس از اتمام رفتار مطلوب، می‌تواند فعالیت جذاب تری انجام دهد.

۵۵- گزینه ۴

اثر پیگمالیون یا (Pygmalion Effect) یک پدیده جالب روانشناسی است که افراد تمایل دارند، انتظاری که دیگران نسبت به آنها دارند، برآورند. اگر معلمی بر این باور باشد که کودکی کندذهن است، خود کودک هم باور می‌کند و واقعاً دیر یاد می‌گیرد. همچنین کودک خوش اقبالی که در چشم معلم، تیزهوش جلوه می‌کند، در راه دستیابی به انتظاری موفق خواهد بود.

۵۶- گزینه ۱

نظارت یکی از راهبردهای فراشناختی است که در آن یادگیرنده از جریان یادگیری خود ارزیابی به عمل می‌آورد و از چگونگی یادگیری خود آگاه می‌شود. نظارت بر توجه هنگام درس خواندن، از خود سوال پرسیدن به هنگام مطالعه، و کنترل زمان و سرعت مطالعه راهبردهایی است که فرد به کار می‌گیرد تا بتواند در هنگام مطالعه سریعاً مشکل یادگیری خود را تشخیص دهد و در رفع آن بکوشد.

۵۷- گزینه ۲

روش سخنرانی یا روش آموزش مستقیم یکی از روش‌های بسیار معمول مورد استفاده معلمان در سراسر جهان است. از این طریق می‌توان اطلاعات جامعی را در مدت نسبتاً کوتاهی در اختیار یادگیرندگان قرار داد و اگر معلم سخنران ماهری باشد، می‌تواند شنوندگان را ترغیب کند و اطلاعات لازم را به آنها بیاموزد. از طرفی شنیدن مطالب به طور شفاهی لذت بخش تر از خواندن مطالب است. جنبه اقتصادی روش سخنرانی از دیگر جنبه‌های مثبت این روش است، چون دیگر روش‌های آموزش فردی به هزینه‌های گزاف نیازمندند.

۵۸- گزینه ۱

برنامه نسبت ثابت یا برنامه تقویت پیاپی برنامه‌ای است که در آن تقویت پاسخ معینی از آزمودنی به دادن تعداد ثابتی از آن نوع پاسخ وابسته شود، مثلاً زمانی که معلم با دانش آموزان خود قرار می‌گذارد که اگر آنها تعداد معینی مسئله ریاضی حل کنند به آنها نمره خواهد داد، از این برنامه استفاده کرده است ولی در برنامه نسبت متغیر بر آزمودنی معلوم نیست که پس از دادن چند پاسخ تقویت خواهد شد. از آنجا که در استفاده از برنامه تقویت نسبتی با نسبت ثابت در کلاس درس، پس از دادن تعداد پاسخ‌های تعیین شده از سوی دانش آموز معلم باید بلافاصله او را تقویت کند، این برنامه ممکن است از نظر اجرایی دارای مشکلاتی باشد. مثلاً اگر معلم با دانش آموزان خود قرار بگذارد که در ازای هر پنج تمرین حساب که هر یک از آنها حل کند به او نمره خواهد داد، ممکن است چند دانش آموز با هم این کار را انجام دهند و معلم نتواند به موقع همه آنها را تصحیح نماید؛ در نتیجه دانش آموزانی که کار خود را انجام داده و منتظر رسیدگی معلم به کار خود هستند، ممکن است از انجام تکالیف بیشتر خودداری کنند. برای رفع این مشکل، معلم می‌تواند از برنامه تقویتی نسبت متغیر استفاده کند.

۵۹- گزینه ۳

توزیع موازی رویکردی در ارتباط با دستگاه شناختی است که از دهه ۱۹۸۰ توسط مک کلند (McClelland) و دیگران مطرح شد. بر طبق این رویکرد، چنین نیست که در هر زمان صرفاً فرایند واحدی در نقطه خاصی از مغز جریان داشته باشد؛ بلکه در هر لحظه ذهن مشغول بیش از یک فرایند پردازش است و این پردازش‌ها نیز در چند محل مختلف روی می‌دهند. بر طبق این نظریه، اطلاعات در هر سه حافظه حسی، کوتاه مدت و درازمدت به طور

همزمان پردازش می‌شوند.

۶۰- گزینه ۴

شکل دهی رفتار برای تغییر و اصلاح رفتار دانش آموزان پیش دبستانی و مقطع ابتدایی موثرتر است. در این روش، معلم یکی از اجزای ساده رفتار دانش آموز را برمی‌گزیند و به تدریج بر پیچیدگی آن می‌فزاید تا به رفتار مورد نظر برسد.

۶۱- گزینه ۲

یادگیری قانون یا اصل یا قاعده یا تعمیم، بیان رابطه میان مفاهیم است. هر جمله‌ای که رابطه بین دو یا چند مفهوم را بیان کند، یک اصل یا قانون است. مثلاً فلزات بر اثر حرارت منبسط می‌شوند.

۶۲- گزینه ۳

ترکیب یعنی پهلوی هم گذاشتن عناصر و اجزاء برای ایجاد یک کل یکپارچه و تولید طرح یا ساختی که قبلاً به شکل فعلی وجود نداشته است. به عبارتی دیگر؛ ترکیب همان فعالیت ذهنی است که به آفرینندگی یا خلاقیت معروف است. توانایی نوشتن داستان، مقاله، یا شعر ابتکاری در این حوزه قرار می‌گیرد.

۶۳- گزینه ۲

۶۴- گزینه ۳

تحلیل کردن یعنی شکستن یک مطلب یا موضوع به اجزاء یا عناصر تشکیل دهنده آن، به گونه‌ای که سلسله مراتب اندیشه‌ها به صورتی روشن نشان داده شود و روابط میان اندیشه‌های بیان نشده مشخص شود. این طبقه از سه خرده طبقه با نام‌های زیر تشکیل یافته است:

تحلیل عناصر: شناسایی عناصر موجود در یک مطلب.

توانایی تشخیص واقعیت‌ها از فرضیه‌ها

توانایی تشخیص فرض‌های بیان نشده در یک مطلب خواندنی.

بنابراین وقتی دانش آموز به دنبال شواهد و اسناد یک ادعا می‌گردد تا درباره پذیرفتن یا نپذیرفتن ادعای مطرح شده تصمیم بگیرد، فعالیت او در این سطح فرایند شناختی قرار می‌گیرد.

۶۵- گزینه ۳

یادگیری اجتنابی زمانی است که یک موجود زنده این توانایی را می‌یابد که با استفاده از نشانه یا علامتی خاص از تماس با محرکی زیان آور اجتناب کند. تقویت منفی به دو نوع یادگیری مربوط است، یادگیری گریزی و یادگیری اجتنابی. در اولی موجود زنده می‌آموزد که خود را از مرحله‌ای که نمی‌خواهد در آن باقی بماند، نجات دهد. در یادگیری اجتنابی یک واکنش اضافی لازم است. یادگیری اجتنابی و یادگیری فرار دو نوع کنترل بی‌زاری آور شمرده می‌شوند. رفتاری که منبع محرک بی‌زاری آور را مهار کند، تقویت می‌شود و دوام می‌یابد.

۶۶- گزینه ۴

بندورا با ترکیب جنبه‌های شناختی و اجتماعی رفتار، به تقسیم بندی سنتی دیدگاه رفتارگرایی در مقابل دیدگاه‌های دیگر خاتمه می‌دهد و به اهمیت نسبی عوامل بیرونی و درونی رفتار تأکید می‌کند. او در جریان پرورش نظریه شناختی - اجتماعی خود، دیدگاه یک بعدی تأثیرگذاری محیط بر انسان، یعنی عمده ترین فرضیه رفتارگرایی را رد کرده، به طرح موجوبیت دو جانبه (Reciprocal Determinism) یا فرایندی بهم پیوسته که در برگزیده کلیه عوامل فردی و اجتماعی در فرایند یادگیری است می‌پردازد. از نظر بندورا، رفتار شخص تعیین کننده تأثیرات محیطی و همچنین سازنده محیط واقعی است.

۶۷- گزینه ۴

کاربستن به معنای استفاده از مطالب انتزاعی (اندیشه‌های کلی، قواعد اجرایی، روش‌های کلی) در موقعیت‌های ویژه و عینی است.

۶۸- گزینه ۱

۶۹- گزینه ۱

اثر زایگانیک بدین معناست که تکالیف ناقص یا ناکامل برای مدت طولانی تری در حافظه می‌مانند. این اصل که اولین بار در سال ۱۹۲۷ توسط بلوما زایگانیک پیشنهاد شد، حاکی است که شخص تکالیف ناتمام خود را بهتر به خاطر می‌سپارد. ذهن ما عادت دارد که هر مسئله‌ای برای روشن شدن باشد، پس وقتی با یک مسئله مبهم یا حل نشده برخورد کند تا زمانی که به پاسخ قانع کننده‌ای نرسد مرتب به دنبال پاسخ می‌گردد و روی این مسئله تمام انرژی خود را می‌گذارد. داشتن تنش نیز باعث به خاطر ماندن تکالیف کامل نشده می‌شود.

۷۰- گزینه ۲

طرحواره یک ساختار انتزاعی است که معرف اطلاعات ذخیره شده در حافظه است. طرحواره انتزاعی است؛ چون اطلاعات مربوط به موارد یا مثال‌های متعدد یک چیز را خلاصه می‌کند. به انتزاعی ترین بخش از دانش در حافظه بلند مدت درباره طبقه اجتماعی، طرحواره می‌گویند.

روش و فنون تدریس

۷۱- گزینه‌ی ۳ صحیح است.

محور عمده در روش نگاره کلمه

در روش نگاره کلمه استقرایی محور اصلی اینست که شاگردان دانش مربوط به زبان متن (تحلیل آواشناسی و ساختار) و مهارت‌های استخراج و سازماندهی اطلاعات در همه زمینه‌های برنامه درسی را توسعه دهند. بر اساس نظر جویس و ویل افراد برای کارشناس شدن در خواندن، باید زیاد بخوانند، معلومات لغوی دیداری را توسعه دهند، مهارت در تحلیل آواشناسی و ساختاری را گسترش داده و متن را از آنچه که هست درک کنند و بکار برند. برای باسواد شدن یکسری فرایندهای طبیعی وجود دارد: ابتدا کودکان شنیدن و صحبت کردن را به زبانی که استفاده می‌کنند، را به روش طبیعی می‌آموزند. اگر در خانواده‌ها از لغات و قواعد دستوری وسیعتری استفاده شود، آنان نیز معلومات لغوی و دستوری وسیعتری را بدست می‌آورند. دوّم: تفکر استقرایی در مغز ساخته می‌شود، بچه‌ها از زمان تولد خود دسته بندی می‌کنند و جهان خود را نظم می‌دهند. سوم: آنان به دنبال معانی هستند و می‌خواهند دنیای اطراف خود را از طریق سازمان دهی آنچه درک می‌کنند، دریابند. چهارم: تعامل با بزرگسالان از راه‌های طبیعی اجتماعی شدن است. تعامل از طریق خواندن و روبرو شدن با اطلاعات در واقع بخش مهمی از اجتماعی شدن است.

اصل عمده الگو، بنا ساختن بر روی رشد انباشت لغات کودکان و شکل‌های دستوری و تسهیل گذر به متن نویسی است. الگوی نگاره کلمه بطور مستقیم به توسعه معلومات لغوی دیداری روی می‌آورد و بر تفکر استنتاجی شاگردان تأکید دارد. به شاگردان توانایی تعمیمیاتی که پایه تحلیل ساختاری و آشناسی است می‌دهد و به توانایی اندیشیدن آنها توجه دارد.

منطق روش نگاره کلمه

- روش نگاره کلمه استقرایی برای همه کلاس‌ها دانش آموزان با توانایی‌ها و فرهنگ‌های متفاوت استفاده می‌شود. واژگان را بطور مستقیم می‌سازد. - موجب ایجاد انگیزش و ارتقا احساس موفقیت در دانش آموزان می‌شود.

- از طریق این روش دانش آموزان واژگان شنیداری و گفتاری را توسعه می‌دهند.

- از زبان توسعه یافته دانش آموزان جهت اضافه نمودن به ارتباطات نوشتاری و خواندنی استفاده می‌شود.

- انتقال زبان از گفتاری به نوشتاری.

- مفاهیم را درباره کارکرد زبان ایجاد می‌کند و استفاده از قراردادهای زبان استاندارد به مفاهیم گسترده تر مانند توسعه پاراگراف نویسی.

۷۲- گزینه‌ی ۲ صحیح است.

روش سخنرانی

این روش که سابقه ای طولانی در نظامهای آموزشی دارد به ارائه مفاهیم به طور شفاهی از طرف معلم و یادگیری آنها از طریق گوش کردن و یادداشت برداشتن از طرف شاگرد می‌پردازد. در این روش یک نوع یادگیری و رابطه ذهنی بین معلم و شاگرد ایجاد می‌شود.

مراحل اجرای روش سخنرانی

مرحله اول: آمادگی برای سخنرانی - آمادگی از نظر تجهیزات (آیا در سخنرانی از وسایل آموزشی استفاده خواهد شد؟)

- آمادگی عاطفی (آیا من با آسودگی سخنرانی می‌کنم؟) - آمادگی از نظر زمان (آیا زمان کافی برای آماده شدن وجود دارد؟)

مرحله دوم: مقدمه سخنرانی ۱- ایجاد رابطه بین معلم و شاگرد (معلم در ابتدای صحبت با دانش آموزان گپی بزند. لطیفه ای تعریف کند و ...)

۲- جلب توجه شاگردان: با فعالیتهایی همچون طرح سوال، بحث و گفتگو، استفاده از وسایل بصری می‌توان به این مهم دست پیدا کرد. در جلب توجه شاگردان، روایت نکات زیر می‌تواند بسیار مفید باشد: الف: شناخت علایق و خواسته های شاگردان (توجه به عواملی همچون سن، جنس، وضع اجتماعی، اقتصادی و ...)

ب: ایجاد انگیزش (در فرآیند تدریس، بهتر است به شاگرد گفته شود موضوع مشکل ولی قابل فهم و حل می‌باشد).

ج: بیان صریح هدفها و نکات مهم سخنرانی

د: استفاده از پیش سازمان دهنده: ارائه پیش سازمان دهنده باعث بندی اطلاعات، حفظ کردن آنها می‌شود.

ه) پیش آزمون و فعال کردن آگاهی و اطلاعات شاگردان: آزمون می‌گوید: «یادگرفته های قبلی فراگیران مهمترین عامل در یادگیری آنهاست».

مرحله سوم: متن و محتوی سخنرانی

۱- جامع بودن محتوی: متن سخنرانی باید تمام اهداف آموزشی را در بر داشته باشد. شاگردانی که سخنرانی معلمانشان جامعیت بیشتری داشته باشد بهتر یاد می‌گیرند.

۲- سازماندهی منطقی محتوی: اسکینر معتقد است وقتی مواد آموزشی خوب سازماندهی شوند. یادگیری آسانتر می‌شود زیرا سازماندهی قدرت درک مفاهیم را افزایش می‌دهد.

۳- استقرار توجه شاگردان در طول ارائه محتوی

الف: تغییر دادن محرک: تنوع در به کارگیری محرکها سبب بالا رفتن انگیزه یادگیری خواهد شد. بین تنوع در حرکات و حالات چهره معلم و پیشرفت تحصیلی شاگردان، رابطه مستقیم وجود دارد. تغییرات تن صدا در هنگام صحبت متناسب با موضوع در یادگیری تأثیرگذار است. تحقیقات نشان داده است که رابطه تغییر محرک و پیشرفت تحصیلی در دبستان منفی و در دبیرستان مثبت است.

ب: تغییر کانالهای ارتباطی: با تغییر دادن ارتباط از سمعی به بصری احتمال تغییر مناسب در الگوی رفتاری به وجود می‌آید. بزرگسالان نظام آموزش بصری را بر سمعی ترجیح می‌دهند. (استفاده از اسلاید، نمودار، عکس و سایر رسانه های بصری)

ج: فعالیت جسمی: یادگیری باید به صورت فعالانه انجام شود. معلم می‌تواند روش تدریس خود را با امکان درگیری جسمی و فکری شاگردان در روند یادگیری، غنی تر سازند. مثلاً با زنگ تفریحهای کوتاه مدت در بین سخنرانی، تکرار پاسخ شاگردان و استفاده از اسامی در مخاطب قراردادن آنها، موجب ایجاد توجه بیشتر در فرآیند تدریس شوند.

د: استفاده از طنز: کاربرد طنز در تدریس، میزان توجه و یادگیری شاگردان را افزایش می‌دهد (البته شوخیهایی که مربوط به مطلب تدریس شود).

ه: شور و حرارت سخنران: تحقیقات بیانگر این نکته است که مطالبی که با ذوق و شوق از جانب معلم ارائه شود بیشتر و بهتر یاد گرفته می‌شود. (آهنگ صدا، تغییر حالات چهره، ارتباط چشمی)

و: پرسش و پاسخ در حین سخنرانی: سوال کردن از شاگردان می‌تواند تأثیرات مطلوب زیر را داشته باشد:

- تأکید - تمرین - خودآگاهی - توجه - استراحت کوتاه - تکرار

مرحله چهارم: جمع بندی و نتیجه گیری

بعد از اتمام سخنرانی معلم می‌تواند:

الف: از شاگردان بخواهد که بعضی از نکات مهم درس را به خاطر بیاورند یا نظر خود را درباره آنها بگویند.

ب: به سوالهای شاگردان پاسخ گوید.

ج: نکات مهم و اساسی درس را گوشزد و مرور کند.

در پایان یک جلسه سخنرانی، معلم باید با شاگردان وارد مسائل غیررسمی شود تا خشکی و یکنواختی درس کاهش یابد و شاگردان در جلسات دیگر با رغبت بیشتر شرکت کنند.

محاسن و محدودیتهای روش سخنرانی

الف) محاسن