

۸ آزمون مجموعه حسابداری

مؤلف: گروه مولفان موسسه آموزش عالی آزاد ماهان

۵ آزمون سراسری کنکور کارشناسی ارشد

+

۳ آزمون شبیه‌سازی کارشناسی ارشد

مجموعه سوالات به همراه پاسخنامه تشریحی و تحلیل کنکور ۳ سال اخیر



شناسنامه

گروه مولفان موسسه آموزش عالی آزاد ماهان
مجموعه حسابداری

تهران، مشاوران معهود ماهان، ۱۴۰۲

۴۶۹ ص.

۸ آزمون

۹-۰۹۰-۳۸۹-۶۰۰-۹۷۸

فیپای مختصر

این مدرک در آدرس <http://opac.nali.ir> قابل دسترسی است.

۳۳۱۹۸۱۰

سرشناسه

عنوان

مشخصات نشر

مشخصات ظاهری

فروست

شابک

وضعیت فهرست‌نویسی

یادداشت

شماره کتابشناسی ملی

مجید سیاری

مجموعه حسابداری

سمیه بیگی

پنجم / ۱۴۰۲

۱۰۰۰

۴۷۹۰۰۰۰ ریال

ISBN : ۹۷۸-۶۰۰-۳۸۹-۰۹۰-۹

مدیر مسئول

نام کتاب

برنامه‌ریزی محتوا و

نظارت بر تالیف

نوبت و تاریخ چاپ

تیراژ

قیمت

شابک

انتشارات مشاوران معهود ماهان:

تلفن:

خیابان ولی‌عصر - تقاطع مطهری - روبروی قنادی هتل بزرگ تهران جنب بانک ملی پلاک ۲۰۵۰

۱۱۴ - ۸۸۱۰۰۱۱۳

کلیه حقوق این اثر متعلق به موسسه ماهان است.

مقدمه

پروردگار متعال را شاکریم که فرصتی عنایت فرمود تا مجموعه کتاب‌هایی به نام ۸ آزمون را روانه بازار کتاب نماییم. ۸ آزمون نام مجموعه کتاب‌هایی است که در رشته گرایش‌های مختلف کارشناسی ارشد تدوین، تالیف و عرضه می‌گردد. سازمان سنجش آموزش کشور طبق رسالت سازمانی خود تلاش می‌کند با ایجاد تغییرات در تعداد سوالات، سرفصل‌ها، اهمیت موضوعات و سبک طراحی سوالات، سطح دانش و آموخته‌های داوطلبان متقاضی ورود به مقطع کارشناسی ارشد را بسنجد تا از بین صدها هزار متقاضی تنها نزدیک به ۸ درصد پذیرش شوند. از سوی دیگر داوطلبانی که برای ادامه تحصیلات تکمیلی، ثبت‌نام در دانشگاه‌های سراسری کشور را مدنظر دارند، برای دستیابی به این خواسته باید از فیلتر کنکور عبور نمایند. عبور از این گذرگاه بدون داشتن اطلاعات در خصوص منابع، سرفصل‌ها، سبک و سیاق طراحان سوالات و تغییرات چندساله کنکور بسیار سخت و دشوار می‌باشد. موسسه آموزش عالی آزاد ماهان با بیش از ۱۵ سال سابقه فعالیت در حوزه تحصیلات تکمیلی این افتخار را دارد که با ارائه مجموعه کتاب‌هایی با نام ۸ آزمون بخشی از دغدغه‌های داوطلبین محترم را کاهش دهد تا مسیر عبور از این گذرگاه ساده‌تر گردد. ضمن تقدیر و تشکر از کلیه اساتید، مولفان و ویراستاران و پرسنل اجرایی تولید این مجموعه کتابها امید است این مجموعه نیز همچون سایر کتابهای ماهان مورد استقبال و استفاده داوطلبین قرار گیرد تا ماهان نیز سهم کوچکی در توسعه تحصیلات تکمیلی کشور عزیزمان داشته باشد.

امیدواریم شما ماهانی عزیز با ارائه نقطه‌نظرها، پیشنهادها و انتقادهای سازنده خود، ما را در ارائه خدمات بهتر یاری نمایید.

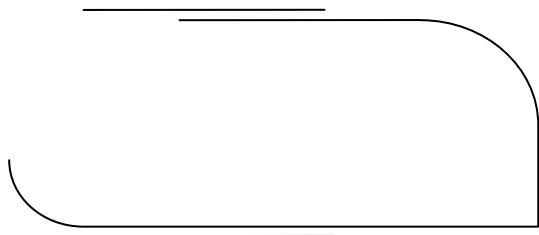
موسسه آموزش عالی آزاد ماهان

www.mahan.ac.ir

عناوین

صفحه

سوالات کنکور کارشناسی ارشد سراسری ۹۰.....	۷
پاسخنامه تشریحی سوالات کنکور کارشناسی ارشد سراسری ۹۰.....	۲۵
سوالات کنکور کارشناسی ارشد سراسری ۹۱.....	۴۵
پاسخنامه تشریحی سوالات کنکور کارشناسی ارشد سراسری ۹۱.....	۶۱
سوالات کنکور کارشناسی ارشد سراسری ۹۲.....	۷۹
پاسخنامه تشریحی سوالات کنکور کارشناسی ارشد سراسری ۹۲.....	۹۳
سوالات کنکور کارشناسی ارشد سراسری ۹۳.....	۱۱۱
پاسخنامه تشریحی سوالات کنکور کارشناسی ارشد سراسری ۹۳.....	۱۲۷
سوالات کنکور کارشناسی ارشد سراسری ۹۴.....	۱۴۷
پاسخنامه تشریحی سوالات کنکور کارشناسی ارشد سراسری ۹۴.....	۱۶۳
سوالات کنکور کارشناسی ارشد سراسری ۹۵.....	۱۷۹
پاسخنامه تشریحی سوالات کنکور کارشناسی ارشد سراسری ۹۵.....	۱۹۳
سوالات کنکور کارشناسی ارشد سراسری ۹۶.....	۲۰۹
پاسخنامه تشریحی سوالات کنکور کارشناسی ارشد سراسری ۹۶.....	۲۲۴
سوالات کنکور کارشناسی ارشد سراسری ۹۷.....	۲۴۵
پاسخنامه تشریحی سوالات کنکور کارشناسی ارشد سراسری ۹۷.....	۲۶۵
سوالات کنکور کارشناسی ارشد سراسری ۹۸.....	۲۸۷
پاسخنامه تشریحی سوالات کنکور کارشناسی ارشد سراسری ۹۸.....	۳۰۱
سوالات کنکور کارشناسی ارشد سراسری ۹۹.....	۳۱۹
پاسخنامه تشریحی سوالات کنکور کارشناسی ارشد سراسری ۹۹.....	۳۳۵
سوالات کنکور کارشناسی ارشد سراسری ۱۴۰۰.....	۳۵۵
پاسخنامه تشریحی سوالات کنکور کارشناسی ارشد سراسری ۱۴۰۰.....	۳۷۳
سوالات کنکور کارشناسی ارشد سراسری ۱۴۰۱.....	۳۹۲
پاسخنامه تشریحی سوالات کنکور کارشناسی ارشد سراسری ۱۴۰۱.....	۴۱۲
سوالات کنکور کارشناسی ارشد سراسری ۱۴۰۲.....	۴۳۱
پاسخنامه تشریحی سوالات کنکور کارشناسی ارشد سراسری ۱۴۰۲.....	۴۵۰



سوالات کنکور کارشناسی ارشد ۵ سال اخير

- ◆ سوالات و پاسخنامه تشریحی کنکور کارشناسی ارشد سال ۹۰
- ◆ سوالات و پاسخنامه تشریحی کنکور کارشناسی ارشد سال ۹۱
- ◆ سوالات و پاسخنامه تشریحی کنکور کارشناسی ارشد سال ۹۲
- ◆ سوالات و پاسخنامه تشریحی کنکور کارشناسی ارشد سال ۹۳
- ◆ سوالات و پاسخنامه تشریحی کنکور کارشناسی ارشد سال ۹۴

موسسه آموزش عالی آزاد



105

D

نام:

نام خانوادگی:

محل امضاء:



اگر دانشگاه اصلاح شود مملکت اصلاح می‌شود.
امام خمینی (ره)

جمهوری اسلامی ایران
وزارت علوم، تحقیقات و فناوری
سازمان سنجش آموزش کشور

آزمون ورودی دوره‌های کارشناسی ارشد ناپیوسته داخل - سال ۱۳۹۰

مجموعه حسابداری - کد (۱۱۳۴)

مدت پاسخگویی: ۲۱۰ دقیقه

تعداد سؤال: ۱۳۰

ردیف	مواد امتحانی	تعداد سؤال	از شماره	تا شماره
۱	زبان عمومی و تخصصی	۳۰	۱	۳۰
۲	ریاضی و آمار	۴۰	۳۱	۷۰
۳	حسابداری مالی	۳۰	۷۱	۱۰۰
۴	حسابداری صنعتی	۳۰	۱۰۱	۱۳۰
۵	حسابرسی	۳۰	۱۳۱	۱۶۰

سال ۱۳۸۹

استفاده از ماشین حساب مجاز نمی‌باشد.

PART A: Vocabulary

Directions: Choose the word or phrase (1), (2), (3), or (4) that best completes each sentence. Then mark the correct choice on your answer sheet.

1- Those who fail to with the law will be fined.

- 1) resolve 2) comply 3) obstruct 4) trigger

2- A contract can be by agreement of the parties involved.

- 1) declined 2) collapsed 3) terminated 4) disembarked

3- Over a period of years, the of the drug in the body will damage the nervous system.

- 1) allocation 2) compensation 3) subordination 4) accumulation

4- Firefighters needed modern breathing to enter the burning house.

- 1) survival 2) criterion 3) infrastructure 4) apparatus

5- Adults, by of their greater experience. Are able to reason about more things than adolescents can.

- 1) virtue 2) vision 3) analogy 4) sphere

6- The tourist industry requires that the country's cultural be made more accessible.

- 1) mode 2) asset 3) integrity 4) flaw

7- This car design makes the use of the available space and so is better than the previous one.

- 1) optimal 2) neutral 3) contemporary 4) emergent

8- They made a very decision, i.e. there was no common agreement on it, so they have since regretted it.

- 1) diverse 2) eventual 3) controversial 4) successive

9- The evidence is detailed enough to the author's conclusion.

- 1) sustain 2) incline 3) intensify 4) comprise

10- The audience listened as the scientist on her new theory.

- 1) conceived 2) expounded 3) accompanied 4) committed

PART B: Grammar

Directions: Read the following passage and decide which choice (1), (2), (3), or (4) best fits each space. Then mark the correct choice on your answer sheet.

Supercomputers are the largest, fastest, fastest, and most powerful computers. There are only a few hundred of them in the world. They consist of several processors, (11) can work on a different part of a task (12) Same time and at the rate of millions of instructions (13) Second. They are used for extremely complicated calculations. Weather forecasting. Where a mass of data has (14) Quickly, is a good example of where a supercomputer can be helpful. Data on temperature. Pressure. Wind speed and direction, rainfall. And cloud cover is collected from (15) sites, and the computer sorts it, compares it with data in its memory, and makes predictions.

11-1) that each 2) which each 3) each of those 4) each of which

12-1) at 2) for 3) for the 4) at the

13- 1) in 2) per 3) via 4) at

14- 1) to process 2) processed 3) to be processed 4) being processed

15-1) a large number of 2) great number

- 3) the large number of 4) large member

PART C: Reading Comprehension

Direction: Read the following passages and decide which choice (1), (2), (3) or (4) best fits each space. Then mark the correct choice on your answer sheet.

PASSAGE 1:

The year 2001 witnessed a series of financial information frauds involving Enron Corporation, auditing firm Arthur Andersen, the telecommunications company WorldCom, Qwest and Sunbeam, among other well-known corporations. These problems highlighted the need to review the effectiveness of accounting

standards, auditing regulations and corporate governance principles. In some cases, management manipulated the figures shown in financial reports to indicate a better economic performance in others. Tax and regulatory incentives encouraged over-leveraging of companies and decisions to bear extraordinary and unjustified risk.

The Enron scandal deeply influenced the development of new regulations to improve the reliability of financial reporting, and increased public awareness about the importance of having accounting standards that show the financial reality of companies and the objectivity and independence of auditing times.

In addition to being the largest bankruptcy reorganization in American history, the Enron scandal undoubtedly is the biggest audit failure. The scandal caused the dissolution of Arthur Andersen, which at the time was one of the five largest accounting firms in the world. It involved a financial scandal of Enron Corporation and their auditors Arthur Andersen, which was revealed in late 2001. After a series of revelations involving irregular accounting procedures conducted throughout the 1990s, Enron filed for Chapter 11 bankruptcy protection in December 2001.

One consequence of these events was the passage of Sarbanes-Oxley Act in 2002, as a result of the first admissions of fraudulent behavior made by Enron. The act significantly raises criminal penalties for securities fraud, for destroying, altering or fabricating records in federal investigations or any scheme or attempt to defraud shareholders.

16- What does the passage mainly discuss?

- | | |
|------------------------------|---------------------------|
| 1) Auditing Regulations | 2) Accounting Scandals |
| 3) Bankruptcy Reorganization | 4) Financial Corporations |

17- It is mentioned in the passage that Enron Corporation, auditing firm Arthur Andersen, the telecommunications company WorldCom, Qwest and Sunbeam were financial information

- | | |
|----------------------------|-------------------------------|
| 1) put on trial – frauds | 2) arrested for – deceits |
| 3) engaged in – deceptions | 4) prosecuted for – cheatings |

18- According to the passage, the scandals in 2001

- 1) involved only changing the figures
- 2) involved only over-leveraging of companies and decisions
- 3) did not involve bearing extraordinary and unjustified risk
- 4) did not involve only showing a better economic performance

19- If the author is right, then the Enron

- 1) upgraded accounting standards to show its financial reality
- 2) established new auditing firms to prove their objectivity and independence
- 3) developed new regulations to improve the reliability of financial reporting
- 4) offence brought about new regulations to improve the authenticity of financial reports.

20- What does audit in line 10 refer to?

- 1) examine records or financial accounts to check their accuracy
- 2) attend a course without requesting or receiving academic credit
- 3) manipulate accounts to indicate a better economic performance
- 4) take a course at university without intending to take examinations in it

21- What was the by-product of the bankruptcy reorganization of the Enron Corporation?

- | | |
|---------------------------------------|---|
| 1) the financial scandal of Enron | 2) the irregular accounting procedures |
| 3) the dissolution of Arthur Andersen | 4) the biggest accounting firm in the world |

22- The word securities in line 20 is closest in meaning to

- | | |
|---------------|------------------------------------|
| 1) pledges | 2) stocks and bonds and shares |
| 3) guarantees | 4) safety measures and protections |

PASSAGE 2:

In the Qur'an, the word account (Arabic hesab) is used in its generic sense, relating to one's obligation to account to God on all matters pertaining to humane endeavor. According to the Qur'an, followers are required to keep records of their indebtedness (Sura 2, ayah 282), thus Islam thus provides general approval and guidelines for the recording and reporting of transactions.

The Islamic law of inheritance (Sura 4, ayah 11) defines exactly how the estate is calculated after death of an individual. The power of testamentary disposition is basically limited to one-third of the net estate (i.e. the assets remaining after the payment of funeral expenses and debts), providing for every member of the family by allowing fixed shares not only to wives and children, but also to father and mothers. The complexity of

this law served as an impetus behind the development of algebra (Arabic: al-jabr) by the Persian mathematician Muhammad ibn Musa al-Khwarizmi and other medieval Islamic mathematicians. Khwarizmi's. The Compendious Book on Calculation by Completion and Balancing (Arabic: Hissab al-jabr w'al-muqabala, Baghdad. E. 825) devoted a chapter on the solution to the Islamic law of inheritance using linear equations. In the 12th century, Latin translations of al-Khwarizmi's Book of Addition and Subtraction decoding to the Hindu Castellation (Arabic: Kitab al-jam' Wa-l-tafriq bi-Hisab al-Hind) on the use of Indian numerals, introduced the decimal positional number systems to the Western world.

The development of mathematics and accounting was intertwined during the Renaissance. Mathematics was in the midst of a period of significant development in the late 15th century. Hindu-Arabic numerals and algebra were interoduced to Europe from Arab mathematics at the end of the 10th century by the Benedictine monk Gerbert of Aurillac, but it was only after Leonardo Pisano (also known as Fibonacci) put commercial arithmetic, Hindu-Arabic numerals, and the rules of algebra together in his Liber Abaci in 1202 that Hindu-Arabic numerals became widely used in Italy.

While there is no direct relationship between algebra and bookkeeping, the teaching of the subjects and the books published addressed the same group, namely the children of merchants who were sent to reckoning schools (in Flanders and Germany) or abacus schools (known as abbaco in Italy), where they learned the skills useful for trade and commerce. There is probably no need for algebra in performing bookkeeping operations, but for complex bartering operations or the calculation of compound interest, a basic knowledge of arithmetic was mandatory and knowledge of algebra was very useful.

23- What would the best topic be for the above passage?

- 1) Islamic Accounting Algebra
- 2) Medieval Islamic Mathematicians
- 3) Islamic Law of Inheritance
- 4) Development of Accounting

24- Which of the following is related to Accounting according to the Quran?

- 1) Followers are required to register their indebtedness.
- 2) Muslims have the approval to record their daily behaviors.
- 3) Muslims have the necessary guidelines to report their daily conducts.
- 4) Followers are demanded to account to God on their endeavor.

25- The word transaction in line 4 is closest in meaning to

- 1) conduct
- 2) record
- 3) account
- 4) deal

26- According to the Islamic law of inheritance, one-third of the assets remaining after the payment of funeral expenses can

- 1) serve as tangible proof or evidence
- 2) be determined by the person's will
- 3) provide for the disposition of a person's property
- 4) be specified by the covenant between God and man

27- The Islamic law of jurisprudence fixed shares to every member of the family including wives, children, fathers and mothers.

- 1) arrogate
- 2) retain
- 3) confiscate
- 4) allocate

28- If the author is right, then linear equations and decimal positional number system were introduced to the Western world by the of al-Khwarizmi.

- 1) two books
- 2) translations of Kitab al-Jam' Wa-l-tafriq bi-Hisab al-Hind
- 3) Book of Addition and Subtraction According to the Hindu Calculation
- 4) Compendious Book on Calculation by Completion and Balancing

29- When did Hindu-Arabic numeral become common in Italy?

- 1) at the end of the 10th century by a Benedictine monk
- 2) at the end of the 10th century by Leonardo Pisano
- 3) in 1202 by Fibonacci
- 4) in 1202 by Gerbert of Aurillac

30- The author finally concludes that mathematics was

- 1) voluntary for complicated operations in bookkeeping
- 2) mandatory for complicated operations in bookkeeping
- 3) compulsory for complex operations in exchanging goods and services
- 4) optional for complex operations in exchanging goods and services

۳۱- اگر دهک اول و دهک دوم از داده‌های طبقه‌بندی شده جدول زیر را حذف کنیم، آنگاه میانگین باقیمانده داده‌ها کدام است؟

حدود دسته	۱۸-۲۱	۲۱-۲۴	۲۴-۲۷	۲۷-۳۰	۳۰-۳۳	۳۳-۳۶
فراوانی	۴	۷	۸	۱۱	۶	۴

۲۷ (۱)

۲۷/۵ (۲)

۲۸/۵ (۳)

۲۸ (۴)

۳۲- میانگین طول مربع‌هایی برابر ۱۲ و ضریب پراکندگی آن‌ها ۰/۲۵ می‌باشد. میانگین مساحت این مربع‌ها کدام است؟

۱۴۹ (۴)

۱۵۳ (۳)

۱۵۲ (۲)

۱۴۸ (۱)

۳۳- انحراف چارکی داده‌های طبقه‌بندی شده در جدول زیر کدام است؟

حدود دسته	<۱۰	۱۰-۱۴	۱۴-۱۸	۱۸-۲۲	۲۲-۲۶	>۲۶
فراوانی	۶	۱۲	۱۵	۱۴	۸	۵

۴/۲۱ (۱)

۴/۶۳ (۲)

۴/۸۵ (۳)

۴/۷۱ (۴)

۳۴- میانگین و واریانس نمرات مسئولیت‌پذیری کارکنان یک سازمان به ترتیب ۷۲ و ۹ محاسبه شده است. بنابر قانون چیبی‌شف چند درصد نمرات کارکنان در بازه (۶۷ و ۷۷) قرار دارد؟

۷۶ (۴)

۸۴ (۳)

۶۴ (۲)

۵۴ (۱)

۳۵- در ۵۰ داده آماری با میانگین μ و انحراف معیار ۳، مقدار $\sum (x - \mu)^2 = 12231$ می‌باشد. ضریب کشیدگی کدام است؟

۰/۰۴ (۴)

۰/۰۵ (۳)

۰/۰۳ (۲)

۰/۰۲ (۱)

۳۶- اگر B, A دو پیشامد از فضای نمونه‌ای S باشند به طوری که $P(A) = 0/2$ ، $P(B) = 0/22$ و $P(B|A) = 0/7$ باشد، آنگاه $P(B'|A')$ کدام است؟

۰/۸۴ (۴)

۰/۹۰ (۳)

۰/۷۲ (۲)

۰/۶۴ (۱)

۳۷- با حروف کلمه «APPLICATION» رمز عبور ۴ حرفی می‌سازیم. در چند رمز آن ممکن است حروف تکراری باشد؟

۷۶۵ (۴)

۷۷۴ (۳)

۷۵۶ (۲)

۷۲۰ (۱)

۳۸- مسئول یک تیم فوتبال می‌داند که احتمال بارندگی ۳۰ درصد است و خطر مصدوم شدن یک بازیکن در زمین خیس ۶۰ درصد بیشتر از زمین معمولی است. اگر خطر مصدوم شدن یک بازیکن در زمین خیس ۰/۲۴ باشد، با کدام احتمال بازیکن مصدوم می‌شود؟

۰/۱۷۷ (۴)

۰/۱۸۳ (۳)

۰/۱۶۸ (۲)

۰/۱۵۴ (۱)

۳۹- در یک شرکت تولیدی با بررسی تقاضای ماهانه و احتمالات مربوط $E(x) = 25$ ، $E(x^2) = 733$ محاسبه شده است. $V\left(\frac{x-4}{6}\right)$ کدام است؟

۹ (۴)

۱۴ (۳)

۶ (۲)

۳ (۱)

۴۰- اگر تابع توزیع احتمال به صورت $f(x) = \binom{100}{x} \left(\frac{1}{2}\right)^{100}$ باشد، ضریب تغییرات چند درصد است؟

۲۰ (۴)

۲۵ (۳)

۱۰ (۲)

۵ (۱)

۴۱- در یک توزیع پواسون $P(x=2) = \frac{2}{15} P(x=5)$ است. میانگین این توزیع کدام است؟

۲/۵ (۴)

۳ (۳)

۲ (۲)

۱/۵ (۱)

۴۲- کمیت تصادفی x با تابع تجمعی احتمال $f(x) = \begin{cases} 0 & x < 0 \\ x^2 & 0 \leq x \leq 1 \\ 1 & x > 1 \end{cases}$ بیان شده است. احتمال اینکه در ۴ آزمایش مستقل، x درست ۳ بار مقادیر خود را بین $\left(\frac{3}{8}, \frac{5}{8}\right)$ اختیار کند، کدام است؟

$\frac{7}{64}$ (۴)

$\frac{9}{64}$ (۳)

$\frac{5}{64}$ (۲)

$\frac{3}{64}$ (۱)

۴۳- احتمال اینکه لامپ تولید شده یک کارخانه استاندارد باشد ۰/۹ است. تعداد ۱۶۰۰ لامپ تولیدی خریداری شده است. با کدام احتمال بیش از ۱۴۲۸ لامپ آن استاندارد است؟ $P(Z > 1) = 0/159$

۰/۶۵۹ (۴)

۰/۸۴۱ (۳)

۰/۵ (۲)

۰/۴۲۱ (۱)

۴۴- تابع چگالی متغیر تصادفی X به صورت $f(x) = \begin{cases} a(4x - x^2) & 0 \leq x \leq 3 \\ 0 & \text{سایر جاها} \end{cases}$ است. امید ریاضی X کدام است؟

(۱) $\frac{5}{4}$ (۲) $\frac{7}{4}$ (۳) $\frac{13}{8}$ (۴) $\frac{11}{6}$

۴۵- در فرضیه مقایسه نسبت موفقیت‌ها در دو جامعه آماری اولی ۳۲ موفقیت با حجم ۳۶، دومی ۱۸ موفقیت با حجم ۲۴، بر اساس نسبت مشترک دو نمونه، آماره آزمون کدام است؟

(۱) 0.18 (۲) 1 (۳) $2/1$ (۴) $1/4$
۴۶- اگر $A_i = \{x : |x| \leq i, x \in Z\}$ باشد، آنگاه تعداد عضوهای مجموعه $(A_4 - A_3) \times A_3$ ، کدام است؟
(۱) 21 (۲) 18 (۳) 24 (۴) 28

۴۷- در بسط عبارت $(x^2 - \frac{1}{\sqrt{2x}})^{12}$ ضریب جمله شامل x^3 ، کدام است؟

(۱) $\frac{55}{4}$ (۲) $\frac{55}{2}$ (۳) $-\frac{55}{2}$ (۴) $-\frac{55}{4}$

۴۸- اگر $f(x) = \ln(x + \sqrt{x^2 + 1})$ باشد، آنگاه $f^{-1}(\ln 2)$ ، کدام است؟

(۱) $\frac{3}{2}$ (۲) $\frac{2}{3}$ (۳) $\frac{3}{4}$ (۴) $\frac{4}{3}$

۴۹- اگر $f(x) = \sqrt{x + |x|}$ ، آنگاه ضابطه تابع حقیقی $f(\frac{1}{f(x)})$ کدام است؟

(۱) $(\frac{x+1}{x})^{\frac{1}{4}}$ (۲) $(\frac{2}{x})^{\frac{1}{4}}$ (۳) $\frac{x}{\sqrt{x+|x|}}$ (۴) $\frac{\sqrt{x}}{\sqrt{x+|x|}}$

۵۰- حاصل $\lim_{x \rightarrow \infty} \frac{3 - \sqrt{7 + \sqrt{4 + 3x}}}{x - [x^2]}$ کدام است؟

(۱) $-\frac{1}{8}$ (۲) $-\frac{1}{4}$ (۳) $\frac{3}{4}$ (۴) $\frac{3}{8}$

۵۱- حاصل $\lim_{x \rightarrow \infty} \left(\frac{x^2 - 2x}{x^2 + 1} \right)^x$ کدام است؟

(۱) e^2 (۲) $\sqrt{\frac{1}{e}}$ (۳) \sqrt{e} (۴) e^{-2}

۵۲- به ازای کدام مقدار a تابع با ضابطه $f(x) = \begin{cases} \frac{|x^3 - 8|}{x - 2}; x < 2 \\ 2x + a; x \geq 2 \end{cases}$ بر روی R پیوسته است؟

(۱) -12 (۲) 8 (۳) 4 (۴) -16

۵۳- معادله خط مماس بر نمودار تابع $f(x) = \frac{1 + \sqrt{x}}{1 - \sqrt{x}} + \frac{1 - \sqrt{x}}{1 + \sqrt{x}}$ در نقطه $x = 2$ کدام است؟

(۱) $y = 2x - 10$ (۲) $y = 2x - 8$ (۳) $y = x - 8$ (۴) $y = 4x - 14$

۵۴- اگر $\lim_{h \rightarrow 0} \frac{f(x+h) - f(x)}{h} = xe^x$ باشد، مشتق تابع $f(\ln x)$ کدام است؟

(۱) $x^2 \ln x$ (۲) $x \ln x$ (۳) $\ln x$ (۴) $\frac{\ln x}{x}$

۵۵- مقدار مشتق تابع $y = \frac{(2x-1)^3 \sqrt{5x-6}}{(x+4)^2 \sqrt[3]{x+6}}$ به ازای $x = 2$ کدام است؟

(۱) $\frac{26}{16}$ (۲) $\frac{25}{16}$ (۳) $\frac{23}{16}$ (۴) $\frac{27}{16}$

۵۶- مقدار تقریبی $\sqrt[3]{(2/0.1)^2 + 2(2/0.1)}$ به کمک دیفرانسیل کدام است؟

(۱) $2/0.12$ (۲) $2/0.08$ (۳) $2/0.05$ (۴) $2/0.14$

۵۷- اگر نرخ افزایش جمعیت در کشوری به طور متوسط ۲ درصد باشد این جمعیت پس از ۵۰ سال تقریباً چند برابر می شود؟

- (۱) ۲/۵ (۲) ۲ (۳) ۱/۷ (۴) ۲/۷

۵۸- حاصل $\int_0^1 |1-x|\sqrt{x} dx$ کدام است؟

- (۱) ۷ (۲) ۶ (۳) ۵ (۴) ۸

۵۹- مساحت محدود به منحنی $y = x \ln x$ و محور x ها در بازه $[1, e]$ کدام است؟

- (۱) $\frac{1}{4}(e^2 + 1)$ (۲) $\frac{1}{2}(e^2 - 1)$ (۳) $\frac{1}{4}e^2$ (۴) $\frac{1}{2}(e^2 - 2)$

۶۰- توابع عرضه و تقاضا در وضعیت رقابت کامل به صورت های $y = 2x^2 + 1$ و $y = 13 - x^2$ است. مازاد مصرف کننده در حالت

تبادل بازار کدام است؟

- (۱) $\frac{16}{3}$ (۲) $\frac{8}{3}$ (۳) $\frac{4}{3}$ (۴) $\frac{32}{3}$

۶۱- به ازای کدام مقدار a تابع با ضابطه $f(x, y) = \begin{cases} \frac{x^2 - y^2}{x^2 + y^2} & (x, y) \neq (0, 0) \\ a & (x, y) = (0, 0) \end{cases}$ پیوسته است؟

- (۱) -۱ (۲) ۱ (۳) صفر (۴) هیچ مقدار a

۶۲- برد تابع دو متغیره $z = \sqrt{3 - 4x^2 - y^2} + 12x - 4y$ کدام است؟

- (۱) $[0, 4]$ (۲) $[1, 3]$ (۳) $[0, 2]$ (۴) $[1, 4]$

۶۳- در تابع دو متغیره $z = \frac{x^2}{y} - \frac{x^2 + y}{2x}$ مقدار $x \frac{\partial z}{\partial x} + y \frac{\partial z}{\partial y}$ در نقطه $(3, 2)$ ، کدام است؟

- (۱) $\frac{3}{2}$ (۲) ۴ (۳) ۳ (۴) $\frac{3}{4}$

۶۴- اگر $z = \ln(x^2 + 2y^2)$ و $x = r \cos \theta$, $y = r \sin \theta$ مقدار $\frac{\partial z}{\partial \theta}$ به ازای $r = 2$, $\theta = \frac{\pi}{4}$ کدام است؟

- (۱) $\frac{3}{4}$ (۲) $\frac{3}{2}$ (۳) $\frac{2}{3}$ (۴) $\frac{4}{3}$

۶۵- نقاط بحرانی تابع $z = 2x^3 - 6xy + 3y^2$ چگونه اند؟

- (۱) زینی - ماکسیمم (۲) زینی - می نیمم (۳) می نیمم - می نیمم (۴) می نیمم - ماکسیمم

۶۶- کمترین مقدار تابع $U = x^2 + y^2 + z^2$ با شرط $2x - y + 2z = 6$ کدام است؟

- (۱) ۴ (۲) ۳ (۳) ۲ (۴) ۶

۶۷- حاصل دترمینان $\begin{vmatrix} 2 & 3 & -1 \\ 4 & 6 & 3 \\ 3 & -4 & 5 \end{vmatrix}$ ، کدام است؟

- (۱) ۷۵ (۲) ۳۸ (۳) ۲۷ (۴) ۸۵

۶۸- اگر $A = \begin{bmatrix} -3 & -2 \\ 7 & 5 \end{bmatrix}$ باشد، ماتریس X از رابطه $AX = A^t - 2I$ ، کدام است؟

- (۱) $\begin{bmatrix} 29 & 58 \\ -41 & 41 \end{bmatrix}$ (۲) $\begin{bmatrix} 29 & -41 \\ -41 & 58 \end{bmatrix}$ (۳) $\begin{bmatrix} 41 & 58 \\ 29 & -41 \end{bmatrix}$ (۴) $\begin{bmatrix} -29 & 41 \\ 41 & -58 \end{bmatrix}$

۶۹- اگر $A = \begin{bmatrix} 0 & 1 & -2 \\ 1 & 0 & 3 \\ 0 & 2 & 1 \end{bmatrix}$ ، درایه مربوط به سطر دوم و ستون سوم ماتریس A^{-1} کدام است؟

- (۱) ۰/۵ (۲) ۰/۴ (۳) ۰/۳ (۴) ۰/۶

۷۰- اگر $A = \begin{bmatrix} 2 & 1 & 3 \\ a & b & c \end{bmatrix}$ و A^t ترانهاده ماتریس A باشد، دترمینان ماتریس $A^t.A$ کدام است؟

- (۱) $a^2b^2c^2$ (۲) $6abc$ (۳) صفر (۴) $14a^2b^2c^2$

حسابداری مالی

۷۱- شرکت آلفا با توجه به تجربیات سال‌های گذشته خود دریافته که هر سال ۵ درصد مانده حساب‌های دریافتی سوخت می‌شود. مانده‌های زیر در دفاتر شرکت در پایان سال ۱۳۸۸ موجود می‌باشد.

میلیون ریال

- مانده حساب‌های دریافتی اول سال ۸۸ ۶۵
- خالص مطالبات ایجاد شده طی سال ۸۸ ۶۰
- مطالبات سوخت شده طی سال ۸۸ ۵
- مانده ذخیره مطالبات مشکوک‌الوصول ابتدای سال ۶

مانده مورد نیاز جهت ثبت ذخیره مطالبات مشکوک‌الوصول در پایان سال چند میلیون ریال است؟

- (۱) ۶ (۲) ۵ (۳) ۴ (۴) ۷

۷۲- مانده حساب ذخیره کاهش ارزش در ابتدای سال ۸۸، ۹۰۰۰۰ ریال بوده است. در سال ۸۷، ۴۰۰۰۰ ریال از زیان‌های سال‌های قبل بازیافت شد. برای سال ۸۶، اطلاعات به شرح زیر بوده است:

- بهای تمام شده محصول ۴۲۸.۰۰۰
- بهای فروش محصول ۴۴۵.۰۰۰

هزینه‌های فروش و تکمیل برآورد شده برای سال ۸۶ کدام بوده است؟

- (۱) ۲۶.۰۰۰ (۲) ۲۲.۰۰۰ (۳) ۲۱.۰۰۰ (۴) ۳۰.۰۰۰

۷۳- اگر شرکت انتظار افزایش هزینه‌های تعمیر و نگهداری دارایی ثابت را دارد. احتمال می‌رود به‌کارگیری کدام‌یک از روش‌های استهلاک منجر به گزارش یکنواخت و تقریباً یکسان مجموع هزینه استهلاک و هزینه تعمیر و نگهداری برای هر سال، طی عمر مفید گردد؟

- (۱) روش‌های تسریعی (۲) روش جایگزینی (۳) روش خط مستقیم (۴) روش‌های ترکیبی

۷۴- استهلاک انباشته دارایی ثابتی که عمر مفید آن ۶ و ارزش اسقاط آن ۳۰۰.۰۰۰ ریال برآورد شده، در پایان سال چهارم ۱۰۰.۰۰۰ ریال است. در صورتی که دارایی مذکور به روش خط مستقیم مستهلاک شده باشد، بهای تمام شده آن چند ریال بوده است؟

- (۱) ۱۸۰.۰۰۰ (۲) ۱۵۰.۰۰۰ (۳) ۱۲۰.۰۰۰ (۴) ۲۱۰.۰۰۰

۷۵- شرکتی (البرز)، ماشین‌آلات قدیمی خود را که بهای تمام شده آن ۲.۰۰۰ ریال و استهلاک انباشته آن ۸۰۰ ریال بود در قبال دریافت ۱۵۰ ریال وجه نقد با ماشین‌آلات شرکت الوند که ارزش دفتری آن ۱.۱۰۰ ریال بود، معاوضه نمود. چنانچه ارزش منصفانه هیچ‌کدام از ماشین‌آلات مشخص نباشد بهای تمام شده ماشین‌آلات جدید در دفاتر شرکت البرز و سود یا (زیان) حاصل از معاوضه شرکت به ترتیب (از راست به چپ) چند ریال است؟

- (۱) ۱۵۰-۱.۳۵۰ (۲) ۱۰۵۰- سود یا زیانی شناسایی نمی‌شود.
(۳) ۱۵۰-۱.۰۵۰ (۴) ۱.۳۵۰- سود یا زیانی شناسایی نمی‌شود.

۷۶- در ابتدای سال اول، ماشینی با عمر مفید ۱۰ سال و ارزش منصفانه ۱۲۰.۰۰۰ ریال در قبال تعهد فروش محصولات برای مدت ۶ سال به شرکت یزد اهداء می‌شود. در اوایل سال چهارم بنا به دلایلی قرارداد فسخ شده ولی با پرداخت مبلغ ۶۵.۰۰۰ ریال ماشین حفظ می‌شود. اگر در زمان فسخ قرارداد ارزش منصفانه ماشین ۸۶.۰۰۰ ریال باشد با فرض روش خط مستقیم استهلاک، زیان ناشی از فسخ قرارداد برای شرکت یزد چند ریال خواهد بود؟

- (۱) ۳.۰۰۰ (۲) ۲.۰۰۰ (۳) صفر (۴) ۵.۰۰۰

۷۷- ثبات رویه در نحوه ارائه و طبقه‌بندی اقلام در صورت‌های مالی در کدام‌یک از موارد زیر نمی‌تواند تغییر یابد؟

- (۱) تغییری در نحوه ارائه و طبقه‌بندی اقلام در صورت‌های مالی موجب ارائه اطلاعات مربوطتری گردد.
(۲) تغییری در نحوه ارائه به موجب یک استاندارد حسابداری الزامی می‌شود.
(۳) تغییری عمده در ماهیت عملیات واحد تجاری رخ داده باشد.
(۴) تجدیدنظر در نحوه ارائه صورت‌های مالی حاکی از این باشد که تغییر مزبور به ارائه مناسب‌تر معاملات منجر شود.

۷۸- مانده صحیح بانک ۶.۶۰۰ ریال است. صورت مغایرت تهیه شده شامل: چک‌های صادره و ارائه نشده به مبلغ ۱.۰۰۰ ریال، چک‌های دریافتی از مشتریان و واگذاری به بانک که هنوز وصول نشده به مبلغ ۵۰۰ ریال، برداشت بانک بابت هزینه‌های بانکی ۲۵ ریال و وجه چک برداشتی بانک از حساب یاد شده به مبلغ ۱۰۰ ریال مربوط به شرکت «ب» که اشتبهاً توسط بانک به حساب شرکت «الف» بدهکار شده، می‌باشد. مانده موجودی حساب بانک شرکت «الف» طبق صورت حساب بانک چند ریال است؟

(۱) ۷.۵۲۵ (۲) ۷.۰۰۰ (۳) ۶.۵۰۰ (۴) ۷.۵۰۰

۷۹- اقلام باز صورت مغایرت بانکی شامل ۱۲.۰۰۰ ریال هزینه‌های بانکی، ۸۰.۰۰۰ ریال وجوه بین راهی و ۱۰۰.۰۰۰ ریال چک‌های معوق می‌باشد. مانده صحیح بانک چند ریال بیشتر یا کمتر از مانده طبق دفاتر است؟

(۱) ۲۰.۰۰۰ ریال کمتر (۲) ۱۲.۰۰۰ ریال بیشتر (۳) ۱۲.۰۰۰ ریال کمتر (۴) ۳۲.۰۰۰ ریال بیشتر

۸۰- نسبت جاری در شرکتی ۳ و نسبت سریع آن ۲ می‌باشد. نسبت موجودی کالا به سرمایه در گردش برابر است با:

(۱) ۱/۵ (۲) ۱ (۳) ۰/۵ (۴) ۲

۸۱- اطلاعات زیر مربوط به شرکتی در سال ۱۳۸۸ است:

شرح	افزایش (کاهش)
- حساب‌های دریافتی	۴.۰۰۰
- ذخیره مطالبات مشکوک‌الوصول	۴۰۰
- پیش‌پرداخت هزینه‌ها	(۸.۴۰۰)
- موجودی کالا	۸.۰۰۰
- بدهی‌های عملیاتی بلندمدت	۶.۰۰۰

سود عملیاتی ۳۰۰.۰۰۰ ریال، هزینه استهلاک دارایی‌های عملیاتی ۱۰.۰۰۰ و سود خالص ۲۲۰.۰۰۰ ریال است. خالص جریان‌های نقدی ناشی از فعالیت‌های عملیاتی چقدر است؟

(۱) ۳۱۲.۰۰۰ (۲) ۳۰۲.۸۰۰ (۳) ۲۳۲.۸۰۰ (۴) ۳۱۲.۸۰۰

۸۲- مانده‌های زیر در پایان سال ۱۳۸۸ از دفاتر شرکتی استخراج شده است:

میلیون ریال

- سرمایه سهام عادی	۵
- صرف سهام عادی	۱
- سود انباشته	۳
- تعهد صاحبان سهام	۲

در ترازنامه پایان سال ۱۳۸۸، سرمایه پرداخت شده چند میلیون ریال گزارش می‌شود؟

(۱) ۶ (۲) ۴ (۳) ۳ (۴) ۷

۸۳- جمع حقوق صاحبان سهام شرکتی در ابتدا و انتهای دوره به ترتیب ۶۰۰.۰۰۰ و ۹۰۰.۰۰۰ ریال است. در سال مالی مزبور ۷۵.۰۰۰ ریال سهام جدید به شکل نقدی منتشر شده، ۴۵.۰۰۰ ریال سود سهمی (سهام جایزه) توزیع گردیده و ۳۰۰.۰۰۰ ریال مازاد تجدید ارزیابی حذف و مانده آن به صفر کاهش یافته است. سود خالص دوره مالی، کدام است؟

(۱) ۲۵۵.۰۰۰ (۲) ۲۷۰.۰۰۰ (۳) ۳۰۰.۰۰۰ (۴) ۲۱۰.۰۰۰

۸۴- اطلاعات زیر در رابطه با سرمایه‌گذاری‌های کوتاه‌مدت شرکت آلفا در دسترس است:

خالص ارزش فروش در پایان سال

بهای تمام شده

۱۳x۲

۱۳x۱

سریع‌المعامله در بازا:

سهام الف	۱۵۰.۰۰۰	۱۲۰.۰۰۰	۱۳۰.۰۰۰
سهام ب	۸۰.۰۰۰	۱۰۰.۰۰۰	۱۱۰.۰۰۰
سایر:			
سهام ج	۲۰۰.۰۰۰	۲۴۰.۰۰۰	۱۸۰.۰۰۰

اگر در ترازنامه سال ۱۳x۲، مبلغ سرمایه‌گذاری‌های کوتاه‌مدت به مبلغ ۴۱۰.۰۰۰ ریال منعکس شده باشد، شرکت برای حسابداری سرمایه‌گذاری‌های سریع‌المعامله و غیرسریع‌المعامله به ترتیب از چه روش‌هایی استفاده کرده است؟

(۱) ارزش بازار - اقل بهای تمام شده و خالص ارزش فروش (۲) اقل بهای تمام شده و خالص ارزش فروش - ارزش بازار

(۳) ارزش بازار - خالص ارزش فروش (۴) هر دو به اقل بهای تمام شده و خالص ارزش فروش

۸۵- شرکت آلفا ۱۰.۰۰۰.۰۰۰ ریال اوراق مشارکت قابل تبدیل به سهام عادی، با نرخ سود تضمین شده ۱۸٪ منتشر کرده که در زمان انتشار با صرف فروخته شده است. مبلغ هزینه سود تضمین شده منعکس در صورت سود و زیان از بابت این اوراق مشارکت، ۱۶۰.۰۰۰ ریال و مبلغ پرداختی بابت این اوراق طی سال ۱۸۰.۰۰۰ ریال (۱۰.۰۰۰.۰۰۰ × ۱۸٪) گزارش شده است. بدون در نظر گرفتن اثر مالیات، در تعدیل صورت کسر در محاسبه سود تقلیل یافته هر سهم، از این بابت (صرفه جویی ناشی از عدم پرداخت هزینه سود تضمین شده) چه رقمی لحاظ می‌شود؟

(۱) ۱۶۰.۰۰۰ (۲) ۲۰.۰۰۰ (۳) صفر (۴) ۱۸۰.۰۰۰

۸۶- سود حاصل از برگردان ارقام دارایی و بدهی ارزی در شرکت‌های دولتی به چه نحو عمل می‌شود؟

(۱) به حساب سود و زیان دوره جاری منظور می‌شود.

(۲) به حساب اندوخته تسعیر ارز منظور و در صورت سود و زیان (انباشته) منعکس می‌شود.

(۳) به حساب اندوخته تسعیر ارز منظور و در صورت سود و زیان جامع منعکس می‌شود.

(۴) به حساب سرمایه منتقل می‌شود.

۸۷- بهای تاریخی کالای فروش رفته ۱۰۰ میلیون ریال و ارزش جاری آن ۱۱۰ میلیون ریال بوده است. اگر شاخص سطح عمومی قیمت‌ها در ابتدای دوره ۱۵۰ و سود حاصل از نگهداری کالا صفر باشد، شاخص سطح عمومی قیمت‌ها در پایان دوره چند میلیون ریال بوده است؟

(۱) ۱۴۰ (۲) ۱۶۰ (۳) ۱۶۵ (۴) ۱۳۵

۸۸- در فروش اقساطی و اجاره به شرط تملیک، به ترتیب مالکیت دارایی، در چه زمانی به خریدار منتقل می‌شود؟

(۱) در تاریخ عقد قرارداد - مالکیت الزاماً منتقل نمی‌شود. (۲) به تدریج و با پرداخت اقساط - در خاتمه قرارداد

(۳) در تاریخ عقد قرارداد - در خاتمه قرارداد (۴) به تدریج و با پرداخت اقساط - مالکیت الزاماً منتقل نمی‌شود.

۸۹- الف و ب و ج در یک شرکت تضامنی به نسبت ۱ و ۲ و ۳ در سود (زیان) شریک هستند و سرمایه آن‌ها به ترتیب ۳۰۰، ۲۰۰، ۱۰۰ می‌باشد. سود تضمین شده سرمایه ۱۰٪ سرمایه است چنانچه سود شرکت ۱.۲۶۰ ریال باشد، سهم الف از ۱.۲۶۰ ریال به چه میزانی است؟

(۱) ۴۲۰ (۲) ۲۳۰ (۳) ۲۱۰ (۴) ۶۱۰

۹۰- ترازنامه ۸۸/۱۲/۲۹ شرکت تضامنی الف و ب و ج دارایی‌ها و بدهی‌های شرکت را به ترتیب ۵۰ و ۲۰ میلیون ریال نشان می‌داد. در ۸۹/۵/۲۷ کل شرکت به مبلغ ۳۰ میلیون ریال واگذار شد. در این تاریخ مانده بدهکار حساب جاری شرکاء هر یک ۲ میلیون ریال و مانده حساب سرمایه هر یک ۱۰ میلیون ریال است، سود یا زیان تصفیه چند میلیون ریال است؟

(۱) زیان ۶ (۲) سود ۶ (۳) صفر (۴) زیان ۲۰

۹۱- شرکت «الف» ۱۰۰۰ واحد کالای تولیدی خود به قیمت تمام شده هر واحد ۲۰۰ ریال را جهت شرکت «ب» (حق‌العمل کار) ارسال نمود. ۲۰ هزار ریال هزینه حمل و بیمه و ۴۰۰۰ ریال هزینه تخلیه توسط «ب» پرداخت شد. طبق اطلاع ۲۰۰ واحد کالا در بین راه مفقود شده که از شرکت بیمه ۴۶ هزار ریال خسارت قابل دریافت است. حساب کالای امانی بابت کالای مفقودی به چه مبلغی بستانکار می‌شود؟

(۱) ۴۴.۰۰۰ (۲) ۴۵.۰۰۰ (۳) ۴۶.۰۰۰ (۴) ۴۰.۰۰۰

۹۲- صورت‌های مالی با رعایت کدام‌یک از مفروضات یا اصول زیر قابلیت مقایسه بیشتری پیدا می‌کند؟

(۱) ثبات رویه - بهای تمام شده (۲) تداوم فعالیت - افشاء

(۳) ثبات رویه - افشاء (۴) بهای تمام شده - تداوم فعالیت

۹۳- شرکت فرعی مبلغی را برای خرید سهام جاری شرکت اصلی پرداخت می‌کند. نحوه انعکاس این مبادله در صورت جریان وجوه نقد شرکت فرعی و صورت جریان وجوه نقد تلفیقی به ترتیب چگونه است؟

(۱) فعالیت‌های سرمایه‌گذاری - فعالیت‌های سرمایه‌گذاری

(۲) فعالیت‌های تأمین مالی - فعالیت‌های سرمایه‌گذاری

(۳) فعالیت‌های سرمایه‌گذاری - حذف می‌شود.

(۴) فعالیت‌های سرمایه‌گذاری - فعالیت‌های تأمین مالی

۹۴- شرکت الف ۸۰٪ سهام شرکت ب را در تاریخ ۱۳۸۹/۷/۱ تحصیل و در ازای آن ۲۰۰ میلیون ریال وجه نقد و ۲۰۰ هزار سهم عادی ۱.۰۰۰ ریالی خود را که ارزش بازار آن ۲.۰۰۰ ریال است به شرکت ب واگذار کرد. اگر ارزش دفتری و ارزش روز خالص دارایی‌های شرکت ب در تاریخ معامله به ترتیب ۴۰۰ و ۵۰۰ میلیون ریال باشد، سرقفلی تلفیقی و سهم اقلیت در تاریخ تحصیل به ترتیب چند میلیون ریال است؟

(۱) ۲۸۰ و ۸۰ (۲) ۲۰۰ و ۱۰۰ (۳) ۲۰۰ و ۸۰ (۴) ۲۸۰ و ۱۰۰

۹۵- شرکت پیمانکاری البرز قراردادی به مبلغ ۲.۴۰۰.۰۰۰ ریال با شهرداری تهران جهت احداث پل منعقد کرد. هزینه سال اول و دوم به ترتیب ۳۰۰.۰۰۰ و ۵۰۰.۰۰۰ ریال گردید و هزینه لازم جهت تکمیل آن ۸۰۰.۰۰۰ ریال برآورد شد. تا پایان سال دوم شرکت پیمانکاری چند ریال درآمد شناسایی می نماید؟

(۱) ۱.۰۰۰.۰۰۰ (۲) ۸۰۰.۰۰۰ (۳) ۴۰۰.۰۰۰ (۴) ۱.۲۰۰.۰۰۰

۹۶- اطلاعات زیر از دارایی‌ها و بدهی‌های دو شرکت اصلی و فرعی در ۸۹/۱/۱ به دست آمده است:

	اصلی		فرعی	
	ارزش دفتری	ارزش بازار	ارزش دفتری	ارزش بازار
دارایی‌ها	۱.۲۰۰.۰۰۰	۱.۴۰۰.۰۰۰	۶۰۰.۰۰۰	۸۰۰.۰۰۰
بدهی‌ها	۴۰۰.۰۰۰	۵۰۰.۰۰۰	۳۰۰.۰۰۰	۳۵۰.۰۰۰

در دارایی‌های شرکت اصلی مبلغ ۴۰۰.۰۰۰ ریال سرمایه‌گذاری بابت ۸۰ درصد سهام شرکت فرعی که در تاریخ ۸۹/۱/۱ خریداری نموده به چشم می خورد. جمع دارایی‌ها در ترازنامه تلفیقی چه مبلغ گزارش می شود؟

(۱) ۱.۶۴۰.۰۰۰ (۲) ۱.۸۴۰.۰۰۰ (۳) ۲.۰۰۰.۰۰۰ (۴) ۱.۶۰۰.۰۰۰

۹۷- در تاریخ ۸۸/۱/۱ شرکت الف تجهیزاتی به ارزش دفتری ۸۰.۰۰۰ ریال را به شرکت فرعی خود به نام ب که مالک ۷۵ درصد سهام آن است به مبلغ ۱۰۰.۰۰۰ ریال فروخت. شرکت ب باقیمانده عمر مفید دارایی‌ها را ۴ سال تعیین و روش خط مستقیم را برای استهلاک برگزید. در ۸۸/۱۲/۲۹ صورت‌های مالی هر یک از شرکت‌های الف و ب به ترتیب خالص تجهیزات را ۵۰۰.۰۰۰ و ۳۰۰.۰۰۰ ریال نشان می دهد. خالص تجهیزات در ترازنامه تلفیقی چند هزار ریال است؟

(۱) ۷۸۵ (۲) ۷۸۰ (۳) ۷۲۵ (۴) ۸۰۰

۹۸- یک شرکت دولتی تجهیزاتی را به مبلغ ۱.۰۰۰ یورو در تاریخ ۸۸/۹/۳۰ خریداری می نماید. توافق شد مبلغ خرید در ۸۹/۳/۳۰ پرداخت گردد. مانده حساب اندوخته تسعیر ارز تا قبل از ۸۸/۱۲/۲۹ مبلغ ۶۲۵.۰۰۰ ریال بستانکار است. نرخ برابری به شرح زیر است:

۸۸/۹/۳۰	یک یورو = ۱۱.۰۰۰ ریال
۸۸/۱۲/۲۹	یک یورو = ۱۳.۰۰۰ ریال
۸۹/۳/۳۰	یک یورو = ۱۲.۰۰۰ ریال

مانده اندوخته تسعیر ارز در ۸۹/۳/۳۰ چند ریال خواهد بود؟

(۱) ۳۷۵.۰۰۰ بدهکار (۲) ۱.۳۷۵.۰۰۰ بدهکار (۳) ۱.۰۰۰.۰۰۰ بستانکار (۴) صفر

۹۹- حساب مستقل وجوه عمومی دولت از مبنای حسابداری تعهدی تعدیل شده استفاده می کند و مانده‌های زیر از دفاتر آن در پایان سال مالی ۸۸ استخراج شده است: (ارقام به میلیون ریال)

مالیات‌های دریافتنی	۵۰.۰۰۰ - درآمد	۳۰۰.۰۰۰
ذخیره مالیات‌های دریافتنی مشکوک‌الوصول		۱۰.۰۰۰

اگر مانده مالیات‌های دریافتنی در ابتدای سال مالی مبلغ ۳۰۰.۰۰۰ باشد مبلغ ۵۰.۰۰۰ از مالیات‌های دریافتنی مشکوک‌الوصول نیز در طول سال مالی سوخت شده باشد، مبلغ درآمد در مبنای نقدی چند میلیون ریال است؟

(۱) ۲۸۰.۰۰۰ (۲) ۲۷۵.۰۰۰ (۳) ۲۷۰.۰۰۰ (۴) ۳۰۰.۰۰۰

۱۰۰- یک مؤسسه دولتی که مجاز به انتقال مانده وجوه مصرف نشده به سال بعد نیست در سال ۱۳۸۷ مبلغ ۵۰۰ میلیون ریال بابت پیش‌پرداخت خرید یک دستگاه اتومبیل پرداخت می کند. اتومبیل مذکور در سال ۸۸ به مبلغ ۸۰۰ میلیون ریال تحویل و جمعاً به حساب هزینه سال ۸۸ منظور و اعمال حساب می شود. اگر مانده حساب‌های سنواتی مؤسسه مذکور در پایان سال مالی ۸۸ به شرح زیر باشد: (ارقام به میلیون ریال)

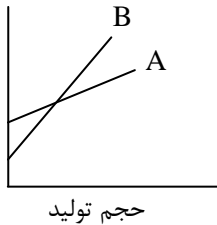
اندوخته پیش‌پرداخت و علی‌الحساب سنواتی	۱۰.۰۰۰
هزینه از محل منابع سنواتی	۶.۰۰۰
پیش‌پرداخت سنواتی	۱.۵۰۰
علی‌الحساب سنواتی	۱.۳۰۰

چند میلیون ریال از پیش‌پرداخت‌های سنواتی نقداً واریز شده اما به حساب خزانه انتقال نیافته است؟

(۱) ۱.۲۰۰ (۲) ۴۰۰ (۳) ۷۰۰ (۴) ۱.۷۰۰

۱۱۱- در نمودار زیر خط B بودجه قابل انعطاف سربار را نشان می‌دهد. نقطه A ظرفیت عادی سالانه و ملاک تعیین نرخ سربار است. هزینه سربار در طی سال به طور یکنواخت انجام می‌گیرد. در نیمه اول سال عملکرد واقعی ۱۲۰٪ ظرفیت عادی گزارش شده است. مبالغ سربار ثابت عمدتاً از اقلام استهلاک است و در نتیجه رقم واقعی سربار ثابت با بودجه برابر می‌شود. در نیمه اول سال نرخ سربار متغیر واقعی ۱۵ درصد کمتر از نرخ بودجه گزارش شده است. انحراف هزینه سربار چند میلیون ریال است؟

میلیون ریال



- (۱) ۲/۶
 (۲) ۴/۶
 (۳) ۳/۶
 (۴) ۶/۳

۱۱۲- در نمودار روبه‌رو خط B بودجه قابل انعطاف و خط A سربار واقعی را نشان می‌دهد. انحراف هزینه سربار متغیر.....

- (۱) در تولید بیشتر از ظرفیت عادی مساعد است.
 (۲) می‌تواند نامساعد باشد.
 (۳) در تولید کمتر از ظرفیت عادی نامساعد است.
 (۴) حتماً مساعد است.

۱۱۳- شرکتی تولیدکننده محصولی است که به همراه آن محصول فرعی الف نیز تولید می‌شود. تنها هزینه‌های مربوط به محصول الف، هزینه‌های فروش ۲ ریالی به ازای هر واحد می‌باشد. شرکت، فروش محصول الف را ابتدا به کسر هزینه‌های قابل تفکیک ثبت می‌کند و سپس، این مبلغ خالص را نیز از بهای تمام شده محصول فروش رفته اصلی، کسر می‌کند. امسال ۱۵۰۰ واحد محصول الف تولید و ۱۰۰۰ واحد آن فروخته شده است و در نظر است تا ۵۰۰ واحد باقیمانده در سال آینده به قیمت هر واحد ۵ ریال فروخته شود. اگر شرکت ارزش خالص بازیافتنی را به عنوان موجودی ثبت کند. بهای تمام شده هر واحد محصول الف، مبلغ افزایش در سود سال جاری و مبلغ سود سال آینده حاصل از فروش محصول الف به ترتیب چند ریال است؟

بهای تمام شده هر واحد	مبلغ افزایش در سود سال جاری	مبلغ سود سال آینده
۳	۴۵۰۰	صفر
۲	۴۵۰۰	۱۵۰۰
۳	۳۰۰۰	۱۵۰۰
۲	۳۰۰۰	صفر

۱۱۴- در نقطه سر به سر حاشیه فروش برابر است با:

- (۱) هزینه‌های اداری و فروش (۲) درآمد فروش (۳) هزینه‌های متغیر (۴) هزینه ثابت

۱۱۵- اگر قیمت فروش هر واحد و هزینه‌های متغیر هر واحد کالا هر دو به میزان ۱۰ درصد کاهش یابد و هزینه‌های ثابت ۱۲٪ افزایش یابد اثر آن بر حاشیه فروش یک واحد کالا و نسبت حاشیه فروش چیست؟

- (۱) حاشیه فروش هر واحد کالا بدون تغییر باقی مانده ولی نسبت حاشیه فروش افزایش می‌یابد.
 (۲) حاشیه فروش هر واحد کالا کاهش می‌یابد اما نسبت حاشیه فروش تغییری نمی‌کند.
 (۳) حاشیه فروش هر واحد کالا افزایش و نسبت حاشیه فروش کاهش می‌یابد.
 (۴) حاشیه فروش هر واحد کالا کاهش و نسبت حاشیه فروش افزایش می‌یابد.

۱۱۶- حساب کالای در جریان ساخت بابت دستمزد، در روش ناقص ۲۸۰.۰۰۰ ریال، در روش مختلط ۳۲۰.۰۰۰ ریال و در روش یگانه ۳۰۰.۰۰۰ ریال بدهکار شده است، از این رو می‌توان نتیجه گرفت که انحراف..... است.

- (۱) نرخ دستمزد، ۲۰.۰۰۰ ریال نامساعد
 (۲) کارآیی دستمزد، ۴۰.۰۰۰ ریال مساعد
 (۳) کارآیی دستمزد، ۲۰.۰۰۰ ریال مساعد
 (۴) نرخ دستمزد، ۴۰.۰۰۰ ریال مساعد

۱۱۷- اگر حاشیه ایمنی ۶۰٪ و سود ۱۲ میلیون ریال باشد، هزینه ثابت چند ریال است؟

- (۱) ۸.۵۰۰.۰۰۰ (۲) ۷.۵۰۰.۰۰۰ (۳) ۸.۰۰۰.۰۰۰ (۴) ۷.۰۰۰.۰۰۰

۱۱۸- شرکت تولیدی آرمان طی فرآیند مشترکی دو محصول آلفا و بتا را تولید نموده و برای تخصیص هزینه‌های مشترک از روش ارزش خالص بازیافتنی نسبی در نقطه تفکیک استفاده می‌کند. هزینه‌های بعد از نقطه تفکیک برای محصول آلفا افزایش می‌یابد در حالی که برای محصول بتا ثابت است. در صورتی که بهای فروش محصولات تکمیل شده آلفا و بتا ثابت باقی بماند، هزینه‌های مشترک تخصیص یافته به محصول آلفا..... و محصول بتا..... می‌یابد.

- (۱) کاهش - افزایش (۲) افزایش - افزایش (۳) افزایش - کاهش (۴) کاهش - کاهش

۱۱۹- در شرکت تولیدی سینا کالای تکمیل شده در طی دوره ۲۰۰۰ واحد و کالای فروش رفته ۲۰۲۰۰ واحد است. کالای در جریان ساخت ابتدای دوره ۲۵۰ واحد است که درجه تکمیل آن ۴۰٪ می‌باشد و کالای در جریان ساخت پایان دوره ۵۰۰ واحد است که درجه تکمیل آن ۶۰٪ می‌باشد. نرخ جذب سربار ثابت به ازاء هر واحد کالای تولید شده ۱۰۰ ریال است. سود محاسبه شده به روش هزینه‌یابی جذبی در مقایسه با هزینه‌یابی مستقیم

- (۱) مبلغ ۲۰۰۰۰ ریال بیشتر خواهد بود.
(۲) مبلغ ۲۰۰۰۰ ریال کمتر خواهد بود.
(۳) مبلغ ۴۵۰۰۰ ریال کمتر خواهد بود.
(۴) برابر خواهد بود.

۱۲۰- شرکت سپهر چهار محصول مختلف را می‌تواند با یک دستگاه ماشین‌آلات تولید کند. اطلاعات زیر در مورد این محصولات در دست می‌باشد:

محصول	قیمت فروش هر واحد (ریال)	هزینه متغیر هر واحد (ریال)	تعداد محصول تولید شده در هر ساعت کار ماشین (واحد)
A	۷۵۰	۵۰۰	۱
B	۶۰۰	۴۸۰	۲
C	۳۰۰	۲۰۰	۳
D	۲۲۰	۱۵۰	۴

چنانچه تقاضای بازار بیش از ظرفیت ماشین‌آلات باشد و شرکت بخواهد حداکثر سود را تحصیل نماید. اولویت تولید با کدام محصول است؟

- (۱) D (۲) B (۳) C (۴) A

۱۲۱- در کدام سیستم هزینه‌یابی بیشترین رابطه علت و معلولی بین هزینه و عامل هزینه برقرار است؟

- (۱) هزینه‌یابی بر مبنای فعالیت
(۲) هزینه‌یابی مستقیم
(۳) هزینه‌یابی هدف
(۴) هزینه‌یابی جذبی

۱۲۲- به منظور بالا بردن حاشیه ایمنی باید

- (۱) هزینه متغیر یک واحد را کاهش داد.
(۲) حاشیه فروش را کاهش داد.
(۳) قیمت فروش هر واحد را کاهش داد.
(۴) هزینه ثابت را افزایش داد.

۱۲۳- برای تولید محصول الف سه روش تولید وجود دارد که عبارت است از:

روش اول	کل هزینه ثابت سالانه	هزینه متغیر هر واحد
روش اول	۴.۰۰۰.۰۰۰	۳.۰۰۰
روش دوم	۸.۰۰۰.۰۰۰	۲.۸۰۰
روش سوم	۱۲.۰۰۰.۰۰۰	۲.۰۰۰

با تولید چند واحد، در روش اول و سوم به نقطه بی تفاوتی خواهیم رسید؟

- (۱) ۱۶.۰۰۰ (۲) ۱۰.۰۰۰ (۳) ۱۲.۰۰۰ (۴) ۸.۰۰۰

۱۲۴- حاشیه سود خالص و نرخ بازده سرمایه‌گذاری شرکتی به ترتیب ۴٪ و ۲۰٪ است. اگر مبلغ سرمایه‌گذاری ۲۵۰.۰۰۰ ریال و نرخ بازده مورد انتظار شرکت ۱۶٪ باشد، نسبت گردش سرمایه و مبلغ سود باقیمانده به ترتیب عبارتند از:

گردش سرمایه (مرتبه)	سود باقیمانده (ریال)
(۱) ۵	۴۰.۰۰۰
(۲) ۴	۴۰.۰۰۰
(۳) ۵	۱۰.۰۰۰
(۴) ۴	۱۰.۰۰۰

۱۲۵- شاخص سودآوری (PI) یک طرح سرمایه‌گذاری با نرخ هزینه سرمایه ۲۴٪، برابر ۱۲ است. نرخ بازده داخلی (IRR) طرح یاد شده چقدر است؟

- (۱) بیش از ۲۴٪ (۲) ۲۴٪ (۳) کمتر از ۲۴٪ (۴) ۲۰٪

۱۲۶- فروش‌های ماهانه شرکت احمد در فصل بهار به ترتیب ۲۵، ۵۰ و ۱۰۰ میلیون ریال است. ۶۰٪ از فروش هر ماه به‌صورت نقد و بقیه به‌صورت نسبی انجام می‌شود. از فروش‌های نسبی در همان ماه و ۴۰٪ در ماه بعد و ۱۰٪ در دو ماه بعد وصول می‌شود. وجوه نقد دریافتی شرکت احمد در ماه خرداد چند میلیون ریال است؟

(۱) ۸۹ (۲) ۸۲/۵ (۳) ۸۸ (۴) ۸۰

۱۲۷- رستوران کوروش برای هر پرس چلوکباب مبلغ ۵۶.۶۵۰ ریال از مشتری می‌گیرد. این نرخ شامل ۱۰٪ هزینه سرویس و ۳٪ مالیات بر ارزش افزوده است. هزینه سرویس براساس قیمت غذا محاسبه می‌شود. درحالی‌که مالیات بر ارزش افزوده براساس قیمت غذا به علاوه هزینه سرویس محاسبه می‌شود. قیمت هر پرس از چلوکباب رستوران کوروش چند ریال است؟

(۱) ۵۵.۵۱۷ (۲) ۵۰.۰۰۰ (۳) ۵۰.۹۸۵ (۴) ۴۹.۸۵۲

۱۲۸- شرکت سبحان قصد دارد یک دستگاه ماشین‌آلات قدیمی خود را با ماشین‌آلات جدیدی معاوضه کند. بدون در نظر گرفتن مالیات، کدام مورد در تصمیم‌گیری در خصوص جایگزینی ماشین‌آلات تأثیری ندارد؟

(۱) هزینه عملیاتی ماشین‌آلات جدید (۲) ارزش روز ماشین‌آلات قدیمی

(۳) هزینه عملیاتی ماشین‌آلات قدیمی (۴) بهای تمام شده ماشین‌آلات قدیمی

۱۲۹- شرکت سعید در سال ۱۳۸۹ تعداد ۶۰۰ واحد کالا به مبلغ ۱۲۰.۰۰۰ ریال به فروش رسانده است. در صورتی که انحراف نرخ فروش ۱۲.۰۰۰ ریال مساعد باشد، نرخ فروش بودجه شده چند ریال است؟

(۱) ۲۲۰ (۲) ۱۹۰ (۳) ۲۱۰ (۴) ۱۸۰

۱۳۰- نرخ بازده سرمایه به کار گرفته شده (ROI) با افزایش نسبت سود به فروش، و با افزایش دفعات گردش دارایی‌ها، می‌یابد.

(۱) کاهش - کاهش (۲) افزایش - افزایش (۳) کاهش - افزایش (۴) افزایش - کاهش

حسابرسی

۱۳۱- آزمون‌های انقطاع زمانی معاملات فروش طراحی شده برای کشف فروش‌های اعتباری سال جاری که در سال مالی بعد ثبت شده است، درباره کدام ادعا اطمینان می‌دهد؟

(۱) کامل بودن (۲) وجود (۳) حقوق مالکانه (۴) نحوه ارائه و افشاء

۱۳۲- کدام مورد جزو اصول آیین رفتار حرفه‌ای حاکم بر مسئولیت حرفه‌ای حسابرس است؟

(۱) صلاحیت و مراقبت حرفه‌ای، رفتار حرفه‌ای، استقلال و امانت‌داری

(۲) استقلال، رازداری، بیطرفی، درستکاری و امانت‌داری

(۳) رفتار حرفه‌ای، صلاحیت و مراقبت حرفه‌ای، درستکاری، استقلال و رازداری

(۴) استقلال، درستکاری، صلاحیت و مراقبت حرفه‌ای، امانت‌داری و رازداری

۱۳۳- هدف از نظارت بر شمارش موجودی‌های جنسی در حسابرسی صورت‌های مالی عبارت است از:

(۱) اثبات وجود و کنترل مقداری موجودی‌ها

(۲) اثبات وجود موجودی‌ها

(۳) جمع‌آوری شواهد حسابرسی کافی و مناسب در خصوص موجودی‌ها

(۴) جمع‌آوری شواهد حسابرسی در خصوص وجود و وضعیت موجودی‌ها

۱۳۴- درخواست تأییدیه که به امضای مدیریت رسیده توسط ارسال و طی آن از بدهکاران خواسته می‌شود پاسخ خود را مستقیماً برای بفرستند.

(۱) حسابرس - مدیریت (۲) حسابرس - حسابرس (۳) مدیریت - حسابرس (۴) مدیریت - مدیریت

۱۳۵- دریافت تأییدیه از بدهکاران، شواهد حسابرسی مربوط به کدام یک از ادعاهای مدیریت را فراهم می‌کند؟

(۱) ارزشیابی (۲) وجود (۳) کامل بودن (۴) حقوق و تعهدات

۱۳۶- تدوین الگوی کیفیت حسابرسی حاکم بر مؤسسات و اعضای جامعه حسابداران رسمی بر عهده است.

(۱) جامعه حسابداران رسمی (۲) مدیر مسئول کار حسابرسی

(۳) شرکای مؤسسه حسابرسی (۴) شریک مسئول کار حسابرسی

۱۳۷- حسابرس برای کسب شواهد حسابرسی مربوط به خطر کنترل، آزمون‌ها را از بین کدام روش انتخاب می‌کند؟

(۱) بررسی تحلیلی (۲) محاسبات (۳) پرس و جو (۴) درخواست تأییدیه

۱۳۸- در یک ساختار کنترل داخلی مناسب، مسئول دایره اعتبارات باید تحت سرپرستی کدام شخص فعالیت کند؟

- (۱) مدیر فروش (۲) مدیر مالی (۳) مدیر مستقل (۴) مدیر خدمات مشتریان

۱۳۹- براساس استانداردهای حسابرسی ایران هدف حسابرسی صورت‌های مالی این است که حسابرس بتواند درباره این که آیا صورت‌های مالی اظهار نظر کند.

- (۱) از تمام جنبه‌های با اهمیت، طبق اصول جامعه حسابداری تهیه شده است یا خیر
(۲) طبق اصول متداول حسابداری تهیه شده است یا خیر
(۳) از تمام جنبه‌های با اهمیت، طبق استانداردهای حسابداری تهیه شده است یا خیر
(۴) از تمام جنبه‌های با اهمیت، طبق اصول حسابداری و استانداردهای حسابرسی تهیه شده است یا خیر

۱۴۰- اخذ تأییدیه از حساب‌ها و اسناد دریافتنی، کدام مجموعه اهداف را تأمین می‌کند؟

- (۱) وجود و مالکیت (۲) وجود و ارزشیابی (۳) ارزشیابی و کامل بودن (۴) افشاء مناسب و ارزشیابی

۱۴۱- کدام گزینه تبیین مناسبی از روش‌های تحلیلی است؟

- (۱) آزمون‌های محتوایی اطلاعات مالی از طریق مطالعه و مقایسه ارتباط بین داده‌ها
(۲) آزمون‌های خاصی که به کمک آن اشکالات طبقه‌بندی در صورت‌های مالی مشخص می‌شود.
(۳) آزمون‌های آماری اطلاعات مالی برای تعیین حجم رسیدگی‌ها و شواهد مورد نیاز
(۴) نوعی از آزمون‌های اطلاعات مالی و تحلیل آن‌ها با رایانه و به کمک نرم‌افزار خاص

۱۴۲- ارزیابی خطر تحریف با اهمیت در سطح هر ادعا شامل خطرهای است.

- (۱) کنترل و عدم کشف (۲) ذاتی و کنترل (۳) ذاتی و عدم کشف (۴) ذاتی، کنترل و عدم کشف

۱۴۳- علت اصلی تفاوت ریسک‌های کنترل و ذاتی با خطر عدم کشف، کدام است؟

- (۱) ریسک‌های کنترل و ذاتی، براساس افزایش حجم رسیدگی‌های حسابرس تغییر می‌نمایند.
(۲) ریسک‌های کنترل و ذاتی، هم برای اطلاعات کمی و هم برای اطلاعات کیفی وجود دارند.
(۳) ریسک‌های کنترل و ذاتی، از استفاده نادرست روش‌های حسابرسی حاصل می‌شوند.
(۴) ریسک‌های کنترل و ذاتی، مستقل از حسابرسی صورت‌های مالی وجود دارند.

۱۴۴- حسابرسی در هر کار حسابرسی ضمن ارزیابی اهمیت، رابطه آن را با ارزیابی می‌کند.

- (۱) نوع و اندازه واحد اقتصادی (۲) خطر حسابرسی
(۳) کمیت، ماهیت و شرایط ایجاد اقلام (۴) خطر حسابرسی و نوع و اندازه واحد اقتصادی

۱۴۵- کدام مورد، استقلال حسابرسان را خدشه‌دار می‌کند؟

- (۱) داشتن روابط شخصی و خانوادگی با صاحبکار
(۲) ارائه خدمات مالی به صاحبکار در دو سال قبل از انتخاب شدن به‌عنوان حسابرسان
(۳) دریافت حق‌الزحمه بر مبنای حق‌الزحمه حسابرسان قبلی
(۴) ارائه خدمات مالی به صاحبکار و روابط شخصی و خانوادگی با صاحبکار

۱۴۶- خطر عدم کشف با خطر ذاتی رابطه و با خطر کنترل رابطه دارد.

- (۱) مستقیم - معکوس (۲) مستقیم - مستقیم (۳) معکوس - مستقیم (۴) معکوس - معکوس

۱۴۷- طبق استانداردهای حسابرسی، حسابرسی باید به گونه‌ای طراحی شود که از نبود اشتباه یا تحریفی با اهمیت در صورت‌های مالی اطمینان به دست آید.

- (۱) مطلق (۲) نسبی (۳) معقول (۴) محدود

۱۴۸- در شرایط خاص، چنانچه اهمیت آثار موارد عدم توافقی با مدیریت، محدودیت در دامنه رسیدگی و ابهام اساسی بر هر یک از صورت‌های مالی متفاوت باشد، نوع اظهار نظر حسابرسی چگونه است؟

- (۱) اظهار نظر مردود نسبت به کلیت صورت‌های مالی
(۲) عدم اظهار نظر نسبت به کلیت صورت‌های مالی
(۳) حسب مورد اظهار نظر متفاوت نسبت به هر یک از صورت‌های مالی
(۴) اظهار نظر مطلوب نسبت به ترازنامه و اظهار نظر مردود نسبت به صورت‌های سود و زیان و جریان وجوه نقد

۱۴۹- اشاره به معاملات با اشخاص وابسته «که حائز اهمیت است» در یادداشت‌های همراه صورت‌های مالی نیز به‌گونه‌ای مناسب

افشاء شده است، به چه نحوی در گزارش حسابرس درج می‌شود؟

- ۱) به صورت یک پاراگراف توضیحی پس از بند اظهارنظر
 - ۲) به صورت یک پاراگراف توضیحی قبل از بند اظهارنظر
 - ۳) به دلیل کم اهمیت بودن آثار آن، نیازی به درج در گزارش حسابرس نمی‌باشد.
 - ۴) اگر موضوع کم اهمیت باشد، پس از بند اظهارنظر، در غیر این صورت قبل از بند اظهارنظر
- ۱۵۰- در صورت وجود ابهام اساسی درباره تداوم فعالیت و عدم افشاء موضوع در صورت‌های مالی حسابرسی باید
 ۱) حسب مورد نسبت به صورت‌های مالی نظر مشروط یا عدم ظاهر نظر ارائه شود.
 ۲) نسبت به صورت‌های مالی گزارش عدم اظهارنظر ارائه شود.
 ۳) چون موضوع ابهام درباره تداوم فعالیت در صورت‌های مالی افشاء شده گزارش مشروط ارائه شود.
 ۴) با افزودن یک بند توضیحی قبل از بند اظهارنظر، به موضوع اشاره شده و گزارش مقبول ارائه شود.

۱۵۱- شرکت احمدی موجودی انبار مواد و کالای خود را در پایان سال شمارش نمی‌کند. بلکه آن‌ها را به‌طور هفتگی و براساس یک طرح آماری طی

سال شمارش آزمایشی می‌نماید. حسابرس شرکت، در طول سال و به حدی که بتواند نسبت به قابلیت اطمینان روش‌های صاحب کار رضایت

حاصل کند بر این گونه شمارش‌های آزمایشی نظارت کرده است. حسابرس در هنگام صدور گزارش حسابرسی
 ۱) در صورت با اهمیت بودن موجودی‌ها، باید نسبت به کلیت صورت‌های مالی، عدم اظهار نظر ارائه کند.
 ۲) در صورت با اهمیت بودن موجودی‌ها باید نظر مشروط اظهار کند.
 ۳) می‌تواند گزارش مقبول صادر کند، بدون آن که عدم نظارت بر شمارش موجودی‌های پایان سال را افشاء نماید.
 ۴) باید در دامنه رسیدگی به عدم نظارت بر شمارش موجودی‌ها در پایان سال اشاره کند، اما با وجود این می‌تواند گزارش مقبول صادر کند.

۱۵۲- هزینه استهلاک دارایی‌های ثابت که معادل ۳۵٪ سود خالص است در حساب‌ها منظور نشده است. موضوع در گزارش

حسابرسی مستقل به صورت ارائه می‌شود.

- ۱) اظهارنظر مقبول با پاراگراف توضیحی
 - ۲) محدودیت رسیدگی و عدم اظهارنظر
 - ۳) بند شرط تأثیر قطعی، با اظهارنظر مردود
 - ۴) بند شرط تأثیر قطعی، با اظهارنظر مشروط
- ۱۵۳- تسهیلات اعطایی بدون سود و کارمزد به شرکت وابسته بتا برای تأمین مالی پروژه‌های سرمایه‌ای در آن شرکت (که شرکت اصلی در آن ۵۵٪ سهم دارد) مبلغ با اهمیت است. بررسی حسابرس (که سمت بازرس قانونی را نیز عهده‌دار است) نشان می‌دهد که سایر سهامداران شرکت بتا به تناسب سهم در سرمایه در تأمین مالی مزبور شرکت نموده‌اند. موضوع به چه صورت در گزارشات نهایی درج می‌شود؟

- ۱) اظهارنظر مقبول و درج در گزارش بازرس قانونی
 - ۲) یک نوع محدودیت رسیدگی و عدم اظهارنظر نسبت به صورت‌های مالی
 - ۳) بند شرط در گزارش حسابرسی با اظهارنظر مردود
 - ۴) بند شرط در گزارش حسابرسی و همچنین درج موضوع در گزارش بازرس قانونی
- ۱۵۴- در شرکت روکش چوبی شمال ارزش قسمتی از موجودی مواد اولیه چوب (حدود ۲۰٪ از کل موجودی‌ها) در پایان سال قابل شمارش نبوده و مدیریت شرکت ارزش دفتری آن را ملاک ارزیابی موجودی‌های پایان سال قرار داده است. نظر به اهمیت موضوع، حسابرس موضوع را در گزارش خود به شرح زیر اعلام می‌دارد:

- ۱) بند توضیحی بعد از پاراگراف اظهارنظر
 - ۲) بند شرط و اظهارنظر مردود
 - ۳) بند محدودیت رسیدگی و عدم اظهارنظر
 - ۴) بند محدودیت رسیدگی و اظهارنظر مشروط
- ۱۵۵- در شرکت بایر روش نگهداری دارایی و بدهی ارزی (اقلام پولی)، روش تاریخی می‌باشد. در پایان سال ۱۳۸۸ هیأت مدیره روش مزبور را به روش ترازنامه‌ای تغییر می‌دهد و موضوع را در یادداشت‌های صورت‌های مالی افشاء می‌نماید. نظر به اهمیت موضوع، حسابرس مستقل هنگام صدور گزارش حسابرسی آن را به صورت در گزارش خود درج می‌نماید.

- ۱) بند محدودیت رسیدگی و عدم اظهارنظر
- ۲) بند شرط و اظهارنظر مشروط
- ۳) بند تأکید مطلب بعد از پاراگراف اظهارنظر
- ۴) صرفاً اظهارنظر مقبول بودن اشاره به موضوع

۱۵۶- مؤسسه حسابرسی آلفا مسؤولیت حسابرسی صورت‌های مالی تلفیقی شرکت بهروز (سهام عام) را دارد در حالی که تعدادی از شرکت‌های فرعی و تابعه آن توسط حسابرسان دیگر مورد رسیدگی قرار گرفته است و مدارک و پرونده حسابرسی آن‌ها در اختیار حسابرس شرکت اصلی قرار گرفته است. مسؤولیت صدور گزارش حسابرسی نسبت به حساب‌های تلفیقی، چگونه است؟

(۱) گزارش حسابرسی به تفکیک برای شرکت اصلی و شرکت‌های تابعه تهیه می‌شود.

(۲) بر عهده حسابرس شرکت اصلی است.

(۳) حسابرس شرکت اصلی اصولاً قادر به اظهارنظر نسبت به حساب‌های تلفیقی نمی‌باشد.

(۴) مسؤولیت هر یک از حسابرسان حسب مورد برای شرکت اصلی و برای شرکت‌های گروه به طور جداگانه در گزارش حسابرسی شرکت اصلی ذکر می‌شود.

۱۵۷- مدیریت شرکت مورد رسیدگی اعتقاد دارد که یک زیان با اهمیت احتمالاً در نتیجه حل و فصل دعاوی در جریان به وقوع می‌پیوندد و حسابرس هم به همین نتیجه رسیده است. مدیریت قادر به برآورد معقول از مبلغ و دامنه زیان مزبور نیست. لکن موضوع را در یادداشت‌های همراه صورت‌های مالی افشاء کرده و ذخیره‌ای از این بابت در حساب‌ها منظور نمی‌کند. نظر به اهمیت موضوع گزارش حسابرس چگونه خواهد بود؟

(۱) اظهارنظر مشروط به دلیل محدودیت در دامنه رسیدگی

(۲) اظهارنظر مقبول با بند تأکید بر مطلب خاص

(۳) اظهارنظر مقبول بدون طرح موضوع در سایر بندهای گزارش

(۴) اظهارنظر مشروط به دلیل افشاء موضوع در صورت‌های مالی

۱۵۸- در کدام یک از گزارشات، بند دامنه رسیدگی باید تعدیل شود؟

(۱) گزارش مشروط با محدودیت در رسیدگی

(۲) گزارش مشروط عدم توافق

(۳) گزارش مقبول با تأکید بر مطلب خاص

(۴) عدم اظهارنظر به علت ابهام اساسی

۱۵۹- هدف اولیه روش‌های تحلیلی از مرحله تکمیلی کار حسابرسی چیست؟

(۱) نشان دادن تحریف‌های محتمل

(۲) شناخت صنعت کسب و کار صاحب کار

(۳) کاهش آزمون جزئیات

(۴) اندازه‌گیری ریسک تقلب

۱۶۰- پاسخ تأییدیه ارسالی برای بدهکاران تجاری به طور کامل واصل نشده است. نظر به اهمیت موضوع، حسابرس این محدودیت رسیدگی را به ترتیب در پاراگراف به عنوان محدودیت رسیدگی و بند شرط پاراگراف اظهارنظر درج می‌نماید.

(۱) مقدمه - دامنه رسیدگی

(۲) مقدمه - بعد از

(۳) اظهارنظر - بعد از

(۴) دامنه رسیدگی - قبل از

موسسه آموزش عالی آزاد



آزمون ورودی دوره‌های کارشناسی ارشد سال ۹۰
مجموعه حسابداری

دفترچه پاسخنامه

بخش اول: واژگان

- ۱- گزینه ۲ صحیح است.
کسانی که با قانون مخالفت کنند جریمه خواهند شد.
- (۱) حل کردن، رفع کردن (۲) موافقت کردن
(۳) مسدود کردن (۴) راه انداختن
۲- گزینه ۳ صحیح است.
یک قرارداد، با توافق طرفین می‌تواند پایان داده شود.
- (۱) کاهش دادن (۲) فروریختن (۳) پایان دادن (۴) تخلیه کردن
۳- گزینه ۴ صحیح است.
طی سالیان، انباشت دارو در بدن به سیستم عصبی آسیب می‌رساند.
- (۱) تخصیص (۲) جبران خدمات (۳) تبعیت (۴) انباشت
۴- گزینه ۴ صحیح است.
مأموران آتش‌نشانی برای ورود به خانه در حال سوختن نیازمند دستگاه تنفس پیشرفته بودند.
- (۱) بقا (۲) معیار (۳) زیربنا (۴) دستگاه
۵- گزینه ۱ صحیح است.
بزرگسالان، در سایه تجربه بیشترشان، در مقایسه با نوجوانان می‌توانند در مورد چیزهای بیشتری استدلال کنند.
- (۱) مزیت (۲) بصیرت (۳) مقایسه (۴) گوی
۶- گزینه ۲ صحیح است.
صنعت جهانگردی نیازمند است که دارایی فرهنگی یک کشور قابل دسترس‌تر شود.
- (۱) سبک (۲) دارایی (۳) یکپارچگی (۴) درز، نقص
۷- گزینه ۱ صحیح است.
این طرح ماشین باعث استفاده بهینه از فضای موجود می‌شود و بنابراین نسبت به مورد قبلی بهتر است.
- (۱) بهینه (۲) بی طرف (۳) معاصر (۴) ناشی، معلول
۸- گزینه ۱ صحیح است.
آن‌ها تصمیمات گوناگونی گرفتند، یعنی توافق عمومی نسبت به آن وجود نداشت، از این رو نسبت به آن اظهار تأسف کردند.
- (۱) گوناگون، متعدد (۲) بحث‌انگیز (۳) موفقیت‌آمیز (۴) نهایی
۹- گزینه ۱ صحیح است.
مدارک برای حمایت از نتیجه‌گیری نویسنده به‌قدر کافی مشروح است.
- (۱) حمایت کردن (۲) تشدید کردن (۳) شامل بودن (۴) خم کردن
۱۰- گزینه ۲ صحیح است.
حضار به توضیحات دانشمند در مورد نظریه جدیدش گوش می‌دادند.
- (۱) درک کردن (۲) توضیح دادن (۳) مرتکب شدن (۴) همراه بودن

بخش دوم: گرامر

- ابرقامپیوترها بزرگ‌ترین، سریع‌ترین و قدرتمندترین کامپیوترها هستند. تنها چند صد عدد از این کامپیوترها در دنیا وجود دارد. آن‌ها از چندین پردازنده که هرکدام از آن‌ها می‌توانند هم‌زمان بر روی بخش‌های مختلف یک وظیفه و با سرعت میلیون‌ها دستورالعمل در ثانیه کار کنند. این کامپیوترها جهت انجام محاسبات بسیار پیچیده مورد استفاده قرار می‌گیرند. پیش‌بینی وضع هوا، جایی که حجم وسیعی از داده باید مورد پردازش قرار بگیرد، مثال خوبی است از جایی که یک ابرکامپیوتر می‌تواند مفید واقع شود. داده‌هایی درباره دمای هوا، فشار هوا، سرعت و جهت باد، بارندگی و تراکم ابر از پایگاه‌های مختلفی جمع‌آوری می‌گردد و کامپیوتر آن‌ها را دسته‌بندی می‌کند، با داده‌های موجود در حافظه مقایسه می‌کند و پیش‌بینی‌ها را صورت می‌دهد.
- ۱۱- گزینه ۳ صحیح است.
۱۲- گزینه ۴ صحیح است.
۱۳- گزینه ۲ صحیح است.
۱۴- گزینه ۳ صحیح است.
۱۵- گزینه ۱ صحیح است.

بخش سوم: درک مطلب

ترجمه متن ۱:

سال ۲۰۰۱ شاهد دست‌کاری‌هایی در اطلاعات مالی بود که شرکت‌های مشهوری از قبیل Enron Corporation، شرکت حسابرسی Arthur Anderson، کمپانی مخابرات WorldCom، Qwest و Sunbeam در آن دست داشتند. این مشکلات ضرورت بازبینی اثربخشی معیارهای حسابداری، آیین‌نامه‌های حسابرسی و اصول نظارت شرکت را بااهمیت‌تر می‌سازد. در برخی موارد، مدیریت اطلاعات گزارش‌های مالی را دست‌کاری می‌کرد تا در مقایسه با سایرین عملکرد اقتصادی بهتری به نمایش بگذارد. محرک‌های مالیاتی و مقرراتی باعث بالا رفتن اهرم مالی شرکت‌ها و اتخاذ تصمیماتی در جهت تحمل ریسک قابل‌ملاحظه و غیرسیستماتیک توسط شرکت‌ها می‌گردد.

رسوایی Enron عمیقاً بر ایجاد مقررات جدید جهت بهبود قابلیت اعتماد گزارش‌های مالی تأثیر گذاشت و آگاهی عمومی نسبت به اهمیت وجود استانداردهای حسابداری که واقعیت مالی واحدهای تجاری و عینیت و استقلال حسابرسی‌های انجام شده را نشان دهد را افزایش داد. علاوه بر اینکه رسوایی Enron بزرگ‌ترین ورشکستگی در طول تاریخ آمریکا بود، بزرگ‌ترین شکست حسابرسی نیز بود. این رسوایی شامل رسوایی مالی Enron Corporation و حسابرسان آن Arthur Anderson بود که اواخر سال ۲۰۰۱ برملا شد. بعد از یک سری افشاسازی در ارتباط با روش‌های غیرمتداول حسابداری که طی سال‌های دهه ۱۹۹۰ میلادی به کار گرفته شده بود، Enron در دسامبر ۲۰۰۱ برای Chapter 11 حمایت از ورشکستگی تشکیل پرونده داد.

یکی از تبعات این اتفاق، تصویب قانون Sarbanes-Oxley در پی اعتراف به کلاهبرداری از سوی Enron در سال ۲۰۰۲ بود. این قانون به میزان قابل توجهی جرائم کیفری علیه دست‌کاری اوراق بهادار به‌منظور از بین بردن، تغییر دادن یا دست بردن در ثبت‌های تحقیقات فدرالی یا هر طرح یا تلاشی برای کلاهبرداری از سهامداران را افزایش می‌دهد.

۱۶- گزینه ۲ صحیح است.

متن عمدتاً در مورد چه چیز بحث می‌کند؟

(۱) مقررات حسابرسی (۲) رسوایی‌های حسابداری (۳) تجدید سازمان ورشکستگی (۴) شرکت‌های مالی

۱۷- گزینه ۴ صحیح است.

در متن اشاره شده است که Enron Corporation، شرکت حسابرسی Arthur Anderson، کمپانی مخابرات WorldCom، Qwest و Sunbeam برای اطلاعات مالی

(۱) محاکمه شدند - کلاهبرداری‌های (۲) بازداشت شدند - فریب‌های

(۳) دخیل بودند - فریب‌های (۴) تحت تعقیب قرار گرفتند - تقلب‌های

۱۸- گزینه ۳ صحیح است.

طبق متن، رسوایی سال ۲۰۰۱ ...

(۱) تنها شامل تغییر ارقام بود. (۲) تنها شامل افزایش اهرم مالی شرکت‌ها و تصمیمات بود.

(۳) شامل ریسک‌های غیرعادی و توجیه‌پذیر نمی‌شد. (۴) تنها شامل نشان دادن عملکرد اقتصادی بهتر نمی‌شد.

۱۹- گزینه ۴ صحیح است.

اگر آنچه نویسنده می‌گوید صحیح باشد، Enron ...

(۱) معیارهای حسابداری‌اش را ارتقا داد تا واقعیت‌های مالی‌اش را نشان دهد.

(۲) شرکت‌های حسابرسی جدیدی تأسیس کرد تا عینی بودن و استقلالش را ثابت کند.

(۳) مقررات جدیدی ایجاد کرد تا قابلیت اعتماد گزارش‌های مالی‌اش را بهبود بخشد.

(۴) قانون‌شکنی Enron باعث ایجاد مقررات جدیدی در جهت افزایش صحت گزارش‌های مالی شد.

۲۰- گزینه ۱ صحیح است.

در خط ۱۰ واژه حسابرسی به چه چیز اشاره می‌کند؟

(۱) رسیدگی به گزارش‌ها یا حساب‌ها جهت بررسی دقت آن‌ها

(۲) شرکت در یک دوره بدون درخواست یا دریافت مدرک آکادمیک

(۳) دست‌کاری حساب‌ها به‌منظور نمایش عملکرد اقتصادی بهتر

(۴) شرکت در دوره‌های دانشگاهی بدون امتحان دادن در دوره‌ها

۲۱- گزینه ۳ صحیح است.

محصول فرعی تجدید سازمان ورشکستگی Enron Corporation چه بود؟

(۱) رسوایی مالی Enron (۲) رویه‌های حسابداری نامنظم

(۳) انحلال Arthur Anderson (۴) بزرگ‌ترین شرکت حسابداری در جهان

۲۲- گزینه ۲ صحیح است.

واژه Securities در خط ۲۰ از لحاظ معنایی به ... نزدیک تر است.

(۱) تعهدات (۲) سرمایه و اوراق قرضه (۳) ضمانت نامه ها (۴) اقدامات امنیتی و محافظها

ترجمه متن ۲:

در قرآن کلمه حساب به معنای عام مورد استفاده قرار گرفته است که مربوط می شود به التزام فرد در حساب پس دادن به خداوند در مورد همه مسائل مربوط به تلاش های انسانی. به گفته قرآن از پیروان خواسته شده است که حساب بدهی های خود را نگه دارند (شوره ۲، آیه ۱۱) و از این رو اسلام دستورات و شروط کافی برای ضبط و گزارش معاملات در نظر گرفته است.

قانون اسلامی ارث (سوره ۴، آیه ۱۱) دقیقاً معین می کند چگونه بعد از مرگ فرد اموال محاسبه می شوند. حق تصرف در اموال تنها به یک سوم از خالص اموال محدود می شود (به عبارت دیگر، اموال باقیمانده پس از پرداخت هزینه های کفن و دفن و بدهی ها) که برای هر یک از اعضای خانواده، نه تنها همسر و فرزندان بلکه برای پدر و مادر نیز سهم مشخصی را در نظر می گیرد. پیچیدگی این قانون انگیزه های شد برای توسعه جبر توسط ریاضی دان ایرانی محمد ابن موسی خوارزمی و سایر ریاضیدانان مسلمان قرون وسطا. کتاب خوارزمی با عنوان " خلاصه ای مفید از محاسبه با تکامل و تعادل " فصلی را به حل مسائل قوانین اسلامی ارث از طریق معادلات خطی اختصاص می دهد. در قرن ۱۲، مترجمان لاتین کتاب خوارزمی با نام "جمع و کسر" در مورد استفاده از اعداد هندی، سیستم اعداد اعشاری را به دنیای غرب معرفی کردند.

گسترش ریاضیات و حسابداری در رنسانس در هم پیچیدند. حسابداری در میانه دوره شکوفایی چشم گیر در اواخر قرن ۱۵ بود، اعداد هندی- عربی و جبر از سوی ریاضیدانان عرب در اواخر قرن ۱۰ توسط راهب بندیکت گریتر آو اوریلک به اروپا معرفی شدند، ولی این اتفاق بعد از آن بود که لئوناردو بیسانو (ملقب به فیبوناچی) عملیات حسابی، اعداد هندی - عربی و قوانین جبری را در سال ۱۲۰۲ در کتاب Liber Abaci را در کنار هم قرارداد و باعث شد اعداد عربی در ایتالیا به طور گسترده مورد استفاده قرار گیرد.

در حالی که هیچ ارتباط مستقیمی بین جبر و حسابداری وجود ندارد، آموزش مواد درسی و کتاب های چاپ شده، همان گروه قبلی را مخاطب قرار می داد، یعنی فرزندان تجاری که به مدارس حساب فرستاده می شدند (در فلندرز و آلمان) یا مدارس چرتکه (در ایتالیا معروف به آباکو)، جایی که آن ها مهارت های مفید برای تجارت و بازرگانی را یاد می گرفتند. احتمالاً نیازی به جبر در انجام کارهای حسابداری وجود ندارد، اما برای داد و ستدهای پیچیده یا محاسبه بهره های مرکب داشتن یک دانش اولیه از حساب ضروری بود و دانش جبر بسیار مفید بود.

۲۳- گزینه ۴ صحیح است.

بهترین عنوان برای متن کدام است؟

(۱) حسابداری جبر اسلامی (۲) ریاضی دانان اسلامی قرون وسطا
(۳) قانون اسلامی ارث (۴) توسعه حسابداری

۲۴- گزینه ۱ صحیح است.

طبق نظر قرآن کدام یک از موارد زیر مربوط به حسابداری است؟

(۱) از پیروان خواسته شده تا دیون خود را ثبت کنند.
(۲) مسلمانان این اجازه را دارند که رفتارهای روزانه خود را ثبت کنند.
(۳) مسلمانان رهنمودهای لازم برای گزارش رفتارهای روزانه خود را دارند.
(۴) از پیروان خواسته شده که در مورد تلاش های خود به خداوند حساب پس دهند.

۲۵- گزینه ۴ صحیح است.

کلمه transaction در خط ۴ از لحاظ معنایی نزدیک تر است به

(۱) عمل (۲) گزارش (۳) حساب (۴) معامله

۲۶- گزینه ۳ صحیح است.

طبق قانون اسلامی ارثیه، یک سوم دارایی باقیمانده بعد از پرداخت هزینه های کفن و دفن می تواند

(۱) در نظر گرفته شود به عنوان دلیل یا سند ملموس (۲) توسط وصیت نامه شخص می تواند تعیین شود
(۳) منظور شود برای حق تصرف اموال شخص (۴) توسط پیمان بین خدا و شخص تعیین شود

۲۷- گزینه ۴ صحیح است.

قوانین اسلامی فقه سهم مشخصی برای هر یک از اعضای خانواده شامل همسران، فرزندان، پدر و مادران.

(۱) ادعا کردن (۲) حفظ کردن (۳) صادره کردن (۴) تخصیص دادن

۲۸- گزینه ۱ صحیح است.

اگر نویسنده صحیح بگوید، معادلات خطی و سیستم اعداد اعشاری به دنیای غرب معرفی شدند توسط از خوارزمی.

(۱) دو کتاب (۲) مترجمان کتاب جمع و کسر
(۳) کتاب جمع و کسر طبق محاسبه هندی (۴) کتاب مختصر و مفید در مورد محاسبه با تکامل و تعادل

۲۹- گزینه ۳ صحیح است.

توسط فیبوناچی در سال ۱۲۰۲:

(۱) اواخر قرن ۱۰ توسط راهب بندیکت (۲) اواخر قرن ۱۰ توسط لئوناردو بیسانو
(۳) در سال ۱۲۰۲ توسط فیبوناچی (۴) در سال ۱۲۰۲ توسط گریتر آو اوریلک

۳۰- گزینه ۳ صحیح است.

در پایان نویسنده نتیجه می‌گیرد ریاضیات ...

(۱) برای عملیات پیچیده در حسابداری اختیاری بود.

(۳) برای عملیات پیچیده تبادل کالا و معامله ضروری بود.

(۲) برای عملیات پیچیده حسابداری ضروری بود.

(۴) برای عملیات پیچیده تبادل کالا و معامله ضروری بود.

ریاضی و آمار

۳۱- گزینه ۱ صحیح است.

$$C_{D_1} = \frac{40}{10} = 4 \Rightarrow D_1 = 21$$

$$C_{D_{10}} = \frac{10 \times 4}{10} = 40 \Rightarrow D_{10} = 36$$

حذف دهک اول و دهم تغییری در مقدار میانگین حاصل نمی‌کند.

$$\mu_{old} = \frac{\sum X_i}{N} = \frac{(4 \times 19/5) + \dots + (4 \times 34/5)}{40} = 27 \quad \mu_{new} = \frac{(3 \times 19/5) + \dots + (3 \times 34/5)}{38} = 27$$

۳۲- گزینه ۳ صحیح است.

$$\begin{cases} x = \text{طول} \\ y = \text{مساحت} \end{cases}$$

$$CV_x = \frac{\sigma_x}{\mu_x} = 0.25 \Rightarrow CV_x = \frac{\sigma_x}{12} = 0.25 \Rightarrow \boxed{\sigma_x = 3} \Rightarrow \boxed{\sigma_x^2 = 9}$$

$$y = x^2 \Rightarrow \mu_y = \mu_{x^2} \Rightarrow \mu_y = \mu_x^2 + \sigma_x^2 = 153$$

۳۳- گزینه ۱ صحیح است.

طبقه دوم طبقه چارک اول

طبقه چهارم طبقه چارک سوم

$$N = 60 \quad C_{Q_1} = \frac{60}{4} = 15 \quad C_{Q_3} = \frac{3 \times 60}{4} = 45$$

$$Q_a = L_{Q_a} + \left(\frac{\frac{aN}{4} - FC_{i-1}}{F_i} \right) I$$

$$Q_1 = 10 + \left(\frac{15 - 6}{12} \right) \times 4 = 13$$

$$Q_3 = 18 + \left(\frac{45 - 33}{14} \right) \times 4 = 21/42$$

$$SIQR = \frac{Q_3 - Q_1}{2} = \frac{21/42 - 13}{2} = 4/21$$

۳۴- گزینه ۲ صحیح است.

$$\left. \begin{array}{l} \mu = 72 \quad \mu - \frac{\Delta}{3} \sigma_x = 72 - \frac{\Delta}{3} \times 3 = 67 \\ \sigma = 3 \quad \mu + \frac{\Delta}{3} \sigma_x = 72 + \frac{\Delta}{3} \times 3 = 77 \end{array} \right\} \Rightarrow k = \frac{\Delta}{3}$$

$$\left(1 - \frac{1}{K^2} \right) = \left(1 - \frac{1}{\frac{25}{9}} \right) = 1 - \frac{9}{25} = \frac{16}{25} = 0.64$$

۳۵- گزینه ۱ صحیح است.

$$N = 50$$

$$\mu_f = \frac{\sum (x - \mu)^f}{N} = \frac{12231}{50} = 244/62$$

$$E = \frac{\mu_f}{\sigma^f} - 3 \Rightarrow E = \frac{244/62}{3^2} - 3 = 0.02$$

$$\sigma = 3$$

۳۶- گزینه ۳ صحیح است.

$$P(B|A) = \frac{P(A \cap B)}{P(A)} \Rightarrow P(A \cap B) = 0.7 \times 0.2 = 0.14$$

$$P(B'|A') = \frac{P(A' \cap B')}{P(A')} \quad P(A' \cap B') = p(A \cup B)' = 1 - P(A \cup B)$$

$$P(A' \cap B') = 1 - p(A \cup B) \quad p(A \cup B) = p(A) + p(B) - p(A \cap B) \Rightarrow 0.2 + 0.22 - 0.14 = 0.28$$

$$\left. \begin{aligned} P(A' \cap B') &= 1 - 0.28 = 0.72 \\ P(A') &= 1 - p(A) = 1 - 0.7 = 0.3 \end{aligned} \right\} \Rightarrow P(B'|A') = \frac{P(A' \cap B')}{P(A')} = \frac{0.72}{0.3} = 0.9$$

۳۷- گزینه ۳ صحیح است.

$$A \text{ حرف ۲ با ۴ رمزهای } = \underline{A} \quad \underline{A} \quad \underline{A} \quad \underline{A} = 4 \times \binom{4}{2} = 252$$

$$P \text{ حرف ۲ با ۴ رمزهای } = \underline{P} \quad \underline{P} \quad \underline{P} \quad \underline{P} = 4 \times \binom{4}{2} = 252$$

$$I \text{ حرف ۲ با ۴ رمزهای } = \underline{I} \quad \underline{I} \quad \underline{I} \quad \underline{I} = 4 \times \binom{4}{2} = 252$$

$$P \text{ حرف ۲ و } A \text{ حرف ۲ رمزهای } = \underline{A} \quad \underline{A} \quad \underline{P} \quad \underline{P} = \binom{4}{2} \times \binom{2}{2} = 6$$

$$I \text{ حرف ۲ و } A \text{ حرف ۲ رمزهای } = \underline{A} \quad \underline{A} \quad \underline{I} \quad \underline{I} = \binom{4}{2} \times \binom{2}{2} = 6$$

$$I \text{ حرف ۲ و } P \text{ حرف ۲ رمزهای } = \underline{P} \quad \underline{P} \quad \underline{I} \quad \underline{I} = \binom{4}{2} \times \binom{2}{2} = 6$$

$$\text{کل رمزهای ۴ حرفی} = (252 \times 3) + (6 \times 3) = 774$$

۳۸- گزینه ۴ صحیح است.

(احتمال مصدوم شدن بازیکن در زمینی معمولی) (احتمال عدم بارندگی) + (احتمال مصدوم شدن بازیکن در زمین خیس) (احتمال بارندگی) = احتمال مصدوم شدن بازیکن

$$\text{احتمال مصدوم شدن بازیکن در زمین معمولی} = \frac{0.24}{1/6} = 0.15 \Rightarrow \text{احتمال مصدوم شدن بازیکن در زمین معمولی} = 1/6 \times \text{احتمال مصدوم شدن بازیکن در زمین معمولی} = \text{احتمال مصدوم شدن بازیکن در زمین خیس}$$

$$\text{احتمال مصدوم شدن بازیکن} = (0.30)(0.24) + (0.70)(0.15) = 0.177$$

۳۹- گزینه ۱ صحیح است.

$$v(x) = E(x^2) - (E(x))^2 \Rightarrow v(x) = 733 - (25)^2 = 108$$

$$v\left(\frac{1}{6}x - \frac{4}{6}\right) = \frac{1}{36}v(x) = \frac{1}{36} \times 108 = 3$$

۴۰- گزینه ۲ صحیح است.

$$\left. \begin{aligned} n &= 100 \\ p &= q = \frac{1}{2} \end{aligned} \right\} \Rightarrow \begin{aligned} E(x) &= np = 100 \times \frac{1}{2} = 50 \\ v(x) &= npq = 100 \times \frac{1}{2} \times \frac{1}{2} = 25 \end{aligned}$$

$$CV = \frac{\sigma_x}{\mu_x} \times 100 = \frac{5}{50} \times 100 = 10\%$$