



بانک کنکور

مجموعه روان‌شناسی

گروه مولفان موسسه آموزش عالی آزاد ماهان

آزمون سراسری کنکور کارشناسی ارشد
از سال ۹۵ الی ۱۴۰۱



شناسنامه

گروه مولفان موسسه آموزش عالی آزاد ماهان
مجموعه روان‌شناسی
تهران، مشاوران معود ماهان، ۱۴۰۲
۴۰۰ ص.

بانک کنکور روان‌شناسی

۹۷۸-۶۰۰-۴۵۸-۸۷۸-۲

فیبای مختصر

این مدرک در آدرس <http://opac.nali.ir> قابل دسترسی است.

سرشناسه

عنوان

مشخصات نشر

مشخصات ظاهری

فروست

شابک

وضعیت فهرست‌نویسی

یادداشت

شماره کتابشناسی ملی

مجید سیاری

بانک کنکور مجموعه روان‌شناسی

سمیه بیگی

اول / ۱۴۰۲

۱۰۰۰

۴۷۹۰۰۰۰ ریال

ISBN : ۹۷۸-۶۰۰-۴۵۸-۸۷۸-۲

مدیر مسئول

نام کتاب

برنامه‌ریزی محتوا و

نظارت بر تالیف

طراحی و صفحه‌آرایی

نوبت و تاریخ چاپ

تیراژ

قیمت

شابک

خیابان ولی‌عصر- تقاطع مطهری- روبروی قنادی هتل بزرگ تهران جنب بانک ملی پلاک ۲۰۵۰

۱۱۴ - ۸۸۱۰۰۱۱۳

انتشارات مشاوران معود ماهان:

تلفن:

کلیه حقوق این اثر متعلق به موسسه ماهان است.

مقدمه

پروردگار متعال را شاکریم که فرصتی عنایت فرمود تا مجموعه کتاب‌هایی به نام بانک کنکور را روانه بازار کتاب نماییم. بانک کنکور نام مجموعه کتاب‌هایی است که در رشته گرایش‌های مختلف کارشناسی ارشد تدوین، تالیف و عرضه می‌گردد. سازمان سنجش آموزش کشور طبق رسالت سازمانی خود تلاش می‌کند با ایجاد تغییرات در تعداد سوالات، سرفصل‌ها، اهمیت موضوعات و سبک طراحی سوالات، سطح دانش و آموخته‌های داوطلبان متقاضی ورود به مقطع کارشناسی ارشد را بسنجد تا از بین صدها هزار متقاضی تنها نزدیک به ۸ درصد پذیرش شوند. از سوی دیگر داوطلبانی که برای ادامه تحصیلات تکمیلی، ثبت‌نام در دانشگاه‌های سراسری کشور را مدنظر دارند، برای دستیابی به این خواسته باید از فیلتر کنکور عبور نمایند. عبور از این گذرگاه بدون داشتن اطلاعات در خصوص منابع، سرفصل‌ها، سبک و سیاق طراحان سوالات و تغییرات چندساله کنکور بسیار سخت و دشوار می‌باشد. موسسه آموزش عالی آزاد ماهان با بیش از ۱۵ سال سابقه فعالیت در حوزه تحصیلات تکمیلی این افتخار را دارد که با ارائه مجموعه کتاب‌هایی با نام بانک کنکور بخشی از دغدغه‌های داوطلبین محترم را کاهش دهد تا مسیر عبور از این گذرگاه ساده‌تر گردد. بانک کنکور شامل سوالات و پاسخ‌های تشریحی کنکور سراسری ارشد از سال ۹۵ الی ۱۴۰۱ می‌باشد. ضمن تقدیر و تشکر از کلیه اساتید، مولفان و ویراستاران و پرسنل اجرایی تولید این مجموعه کتابها امید است این مجموعه نیز همچون سایر کتابهای ماهان مورد استقبال و استفاده داوطلبین قرار گیرد تا ماهان نیز سهم کوچکی در توسعه تحصیلات تکمیلی کشور عزیزمان داشته باشد.

امیدواریم شما ماهانی عزیز با ارائه نقطه‌نظرها، پیشنهادها و انتقادهای سازنده خود، ما را در ارائه خدمات بهتر یاری نمایید.

موسسه آموزش عالی آزاد ماهان
Entesharatmahan@yahoo.com

فهرست

صفحه

عناوین

۳۸۷	سوالات کنکور کارشناسی ارشد سراسری ۹۵
۴۰۵	پاسخنامه تشریحی سوالات کنکور کارشناسی ارشد سراسری ۹۵
۴۶	سوالات کنکور کارشناسی ارشد سراسری ۹۶
۷۱	پاسخنامه تشریحی سوالات کنکور کارشناسی ارشد سراسری ۹۶
۱۰۱	سوالات کنکور کارشناسی ارشد سراسری ۹۷
۱۲۷	پاسخنامه تشریحی سوالات کنکور کارشناسی ارشد سراسری ۹۷
۱۶۲	سوالات کنکور کارشناسی ارشد سراسری ۹۸
۱۹۰	پاسخنامه تشریحی سوالات کنکور کارشناسی ارشد سراسری ۹۸
۲۲۵	سوالات کنکور کارشناسی ارشد سراسری ۹۹
۲۵۱	پاسخنامه تشریحی سوالات کنکور کارشناسی ارشد سراسری ۹۹
۲۸۴	سوالات کنکور کارشناسی ارشد سراسری ۱۴۰۰
۳۱۰	پاسخنامه تشریحی سوالات کنکور کارشناسی ارشد سراسری ۱۴۰۰
۳۴۳	سوالات کنکور کارشناسی ارشد سراسری ۱۴۰۱
۳۷۰	پاسخنامه تشریحی سوالات کنکور کارشناسی ارشد سراسری ۱۴۰۱

106

A

موسسه آموزش عالی آزاد



ماهان

www.mahan.ac.ir

نام:

نام خانوادگی:

محل امضاء:

صبح پنج‌شنبه
۹۵/۲/۱۶



اگر دانشگاه اصلاح شود مملکت اصلاح می‌شود.
امام خمینی (ره)

جمهوری اسلامی ایران
وزارت علوم، تحقیقات و فناوری
سازمان سنجش آموزش کشور

آزمون ورودی دوره‌های کارشناسی ارشد ناپیوسته داخل - سال ۱۳۹۵

مجموعه روان‌شناسی (۱) - کد ۱۱۳۳

مدت پاسخگویی: ۱۵۰ دقیقه

تعداد سؤال: ۲۱۰

ردیف	مواد امتحانی	تعداد سؤال	از شماره	تا شماره
۱	متون روان‌شناسی به زبان انگلیسی	۳۰	۱	۳۰
۲	آمار و روش تحقیق	۲۰	۳۱	۵۰
۳	روان‌شناسی مرضی و کودکان استثنایی	۲۰	۵۱	۷۰
۴	روان‌شناسی رشد	۲۰	۷۱	۹۰
۵	علم‌النفس از دیدگاه دانشمندان اسلامی	۲۰	۹۱	۱۱۰
۶	روان‌شناسی بالینی	۲۰	۱۱۱	۱۳۰
۷	روان‌شناسی عمومی	۲۰	۱۳۱	۱۵۰
۸	روان‌سنجی	۲۰	۱۵۱	۱۷۰
۹	آزمون‌های شناختی هوش و استعداد	۲۰	۱۷۱	۱۹۰
۱۰	روان‌شناسی فیزیولوژیک، انگیزش و هیجان	۲۰	۱۹۱	۲۱۰

اردیبهشت‌ماه سال ۱۳۹۵

استفاده از ماشین حساب مجاز نمی‌باشد.

Reading Comprehension:

Directions: Read the following passages and answer the questions by choosing the best choice (1), (2), (3), or (4). Then mark the correct choice on your answer sheet.

Passage 1:

Taken together, income, occupation, and education are good measures of people's social standing. Using a layered model of stratification, most sociologists describe the class system in the United States as divided into several classes: upper, upper middle, middle, lower middle, and lower class. The different classes are arrayed along a continuum with those with the most money, education, and prestige at the top and those with the least at the bottom.

In the United States, the upper class owns the major share of corporate and personal wealth; it includes those who have held wealth for generations as well as those who have recently become rich. Only a very small proportion of people actually constitute the upper class, but they control vast amounts of wealth and power in the United State". Those in this class exercise enormous control throughout society. Some wealthy individuals can wield as much power as entire nations.

Despite social myths to the contrary, the best predictor of future wealth is the family into which you are born. Each year, the business magazine Forbes publishes a list of the 400 wealthiest families and individuals in the country. Of all the wealth represented on the Forbes 400 list, most is inherited, although since the 1990s, there has been some increase in the number of people on the list with self-created wealth. Those in the upper class with newly acquired wealth are known as the nouveau riche. Luxury vehicles, high-priced real estate, and exclusive vacations may mark the lifestyle of the newly rich. However, although they may have vast amounts of money, they are often not accepted into "old rich" circles.

The upper middle class includes those with high incomes and high social prestige.

They tend to be well-educated professionals or business executives. Their earnings can be quite high indeed- successful business executives can earn millions of dollars a year. It is difficult to estimate exactly how many people fall into this group because of the difficulty of drawing lines between the upper, upper middle, and middle classes. Indeed, the upper middle class is often thought of as middle class because their lifestyle sets the standard to which many aspire, but this lifestyle is actually unattainable by most

1- All of the following are indicators of prestige in the United States EXCEPT

- 1) the type of employment that someone pursues
- 2) the level of education that a person has received
- 3) the amount of money that an individual has acquired
- 4) the hard work that a person does on a consistent basis

2- Which of the following sentences best expresses the information in the underlined statement in paragraph 3?

- 1) You can achieve great future wealth in spite of the family in which you may have been born.
- 2) Although it is not generally accepted, your family provides the best prediction of your future wealth.
- 3) Social myths are contrary to the facts about the future wealth and social status of your family.
- 4) It is not true that your family will restrict the acquisition of your future wealth and level or social status.

3- What does the word "they" in paragraph 3 refer to?

- 1) vehicles
- 2) lifestyles
- 3) the newly rich
- 4) exclusive vacations

4- The passage states that business and professional people with educational advantages are most often members of the

- 1) upper class
- 2) nouveau rich
- 3) lower middle class
- 4) upper middle class

5- The word "aspire" in paragraph 4 is closest in meaning to

- 1) desire
- 2) refer
- 3) belong
- 4) respond

6- Why does the author mention the "Forbes 400" in paragraph 3?

- 1) To explain the meaning of the listing that appears every year
- 2) To support the statement that most wealthy people inherit their money
- 3) To cast doubt on the claim that family income predicts individual wealth
- 4) To give examples of successful people who have modest family connections

Passage 2:

One of the most frequently asked questions in public opinion polls and consumer surveys is the age question. However, despite its wide usage, there is a dearth of methodological research on how to best ask this question. Although a few studies have investigated the accuracy of answers to an age question (e.g., Weaver and Swanson 1974, Perry and Crossley 1950, Myers (1954), with a few exceptions (e.g., Kerin and Peterson 1978) the question of how to best ask age so as to obtain the most accurate data has not been empirically addressed. In a classic book on question construction, Payne (1950) implied that asking the age

question in two different ways- "How old are you?" or "What is the date of your birth?"- would result in different and possibly inconsistent answers. Unfortunately, he provided no data to support this contention. Similarly, Parten (1950) merely suggested ways in which the age question could be posed, such as open-end or closed-end.

Because the manner in which an age question is asked may influence if it will be answered as well as how it will be answered, the purpose of this research note is to report an experiment conducted to evaluate the results of asking age using different question formats. Since validating criterion age data were available, it was possible to compare the self-report of a study participant's age with his or her actual age, thus permitting evaluation of the four question formats with respect to the accuracy of the respective age data obtained.

7- What is the writer's purpose in this passage?

- 1) To tell the reader how to best ask the age question
- 2) To compare different question formats commonly used in surveys
- 3) To highlight the lack of empirical research into the age question
- 4) To explain why answers to the age question are often inaccurate

8- What does the word "its" in paragraph 1 refer to?

- 1) poll
- 2) age
- 3) survey
- 4) question

9- According to the passage, Payne (1950)

- 1) wrote 11 book about how to make questions
- 2) believed the age question should be asked indirect!
- 3) obtained the most accurate age data in his study
- 4) was a supporter of asking the age question in surveys

10- The word "contention" in paragraph 1 is closest in meaning to

- 1) result
- 2) opinion
- 3) document
- 4) difference

11- Why does the writer refers to Parten (1950) in paragraph 1?

- 1) To support an idea stated earlier in the passage
- 2) To introduce two different question formats
- 3) To state that Parten and Payne were research partners
- 4) To raise a question which will be answered in paragraph 2

12- With which of the following statements does the writer most probably agree?

- 1) The age question cannot be asked in different ways.
- 2) Researchers have paid too much attention to the age question.
- 3) How the age question is asked affects how people respond to it.
- 4) The age question should be eliminated from surveys and polls.

Passage 3:

Some people have drawn the conclusion from Bowlby's work that children should not be subjected to day care before the age of three because of the parental separation it entails, and many people do believe this. But there are also arguments against such a strong conclusion. It has been argued that an infant under three who is cared for outside the home may suffer because of the separation from his parents. The British psychoanalyst John Bowlby maintains that separation from the parents during the sensitive 'attachment' period from birth to three may scar a child's personality and predispose to emotional problems in later life.

Bowlby's analysis raises the possibility that early day care has delayed effects. The possibility that such care might lead to, say, more mental illness or crime 15 or 20 years later can only be explored by the use of statistics. Statistical studies of this kind have not yet been carried out, and even if they were, the results would be certain to be complicated and controversial. Secondly, common sense tells us that day care would not be so widespread today if parents, caretakers or paediatricians found that children had problems with it. But tests that have had to be used to measure this development are not widely enough accepted to settle the issue. Thirdly; in the last decade, there have been a number of careful American studies of children in day care. and they have uniformly reported that day care had a neutral or slightly positive effect on children's development.

But whatever the long-term effects, parents sometimes find the immediate effects difficult to deal with. At the age of three or three and a half almost all children find the transition to nursery easy, and this is undoubtedly why more and more parents make use of child care at this time. Children under three are likely to protest at leaving their parents and show unhappiness.

13- Which of the following questions is NOT answered by the passage?

- 1) Why is day care favored by parents nowadays?
- 2) At what age should children be sent to nursery?
- 3) Is there any research into the positive effects of day care?
- 4) How do children under three react against leaving their parents?

14- What does the word "it" in paragraph 1 refer to?

- 1) age
- 2) conclusion
- 3) day care
- 4) Bowlby's work

۸)

15- According to the passage, Bowlby argued that

- 1) parents who rear their children alone may scar their personality
- 2) children need to spend the attachment period with their parents
- 3) children as young as two can learn to deal with the separation from parents
- 4) if children were not sent to day care centers, they wouldn't suffer emotional problem in adulthood

16- What is the writer's purpose in paragraph 2?

- 1) To support Bowlby's analysis with available evidence
- 2) To discuss two contrasting views on the best age to go to school
- 3) To challenge Bowlby's view on the effects of early day care
- 4) To discuss implications of Bowlby's work for parents with young children

17- The word "uniformly" in paragraph 2 is closest in meaning to

- 1) strongly
- 2) continually
- 3) randomly
- 4) similarly

18- Which of the following best describes the writer's attitude toward early day care?

- 1) The matter is far from clear-cut.
- 2) Early care is absolutely reasonable for infants.
- 3) Early day care negatively affects child-parent relationship.
- 4) No experience or evidence supports the usefulness of early care for children.

Passage 4:

Manic depression is another psychiatric illness that mainly affects mood. A patient suffering from this disease will alternate between periods of manic excitement and extreme depression, with or without relatively normal periods in between. The changes in mood suffered by a manic-depressive patient go far beyond the day-to-day mood changes experienced by the general population. In the period of manic excitement, the mood elevation can become so intense that it can result in extended insomnia, extreme irritability, and heightened aggressiveness. In the period of depression, which may last for several weeks or months, a patient experiences feelings of general fatigue, uselessness, and hopelessness and, in serious cases, may contemplate suicide.

19- What does the paragraph preceding the passage most probably discuss?

- 1) How moods are determined
- 2) Another type of mental disease
- 3) When manic depression develop
- 4) How manic depression can result in suicide

20- The word "it" in line 5 refers to

- 1) insomnia
- 2) period
- 3) the mood elevation
- 4) heightened aggressiveness

21- According to the passage, a manic- depressive patient in a depression phase

- 1) would be feeling listless
- 2) may act relatively normal
- 3) is less likely to commit suicide
- 4) would be feeling highly emotional

22- The passage indicates that most people

- 1) become highly depressed
- 2) never undergo mood changes
- 3) switch wildly from highs to low
- 4) experience occasional shifts in mood

23- The passage implies that

- 1) only manic-depressive patients experience aggression
- 2) suicide is inevitable in cases of manic depression
- 3) changes from excitement to depression occur frequently and often
- 4) the depressive phase of manic depression can be more harmful than the manic phase

24- The word "contemplate" in the last line is closest in meaning to

- 1) perform
- 2) consider
- 3) expect
- 4) mention

passage 5:

Holmes and Rahe developed the Social Readjustment Rating Scale (SRRS) to measure life change as a form of stress. LAI The scale assigns numerical values to 43 major life events that are supposed to reflect the magnitude of the readjustment required by each change. In responding to the scale, respondents are asked to indicate how often they experienced any of these 43 events during a certain time period (typically, the past year). The person then adds up the numbers associated with each event checked.

[B] The SRRS and similar scales have been used in thousands of studies by researchers all over the world. [C] Overall, these studies have shown that people with higher scores on the SRRS tend to be more vulnerable to many kinds of physical illness-and many types of psychological problems as well, [D] More recently, however, experts have criticized this research, citing problems with the methods used and raising questions about the meaning of the findings.

First, the assumption that the SRRS measures change exclusively has been shown to be inaccurate. We now have ample evidence that the desirability of events affects adaptational outcomes more than the amount of change that they require. Thus, it seems prudent to view the SRRS as a measure of diverse forms of stress, rather than as a measure of change-related stress. Second, the SRRS fails to take into account differences among people in their subjective perception of how stressful an event is. For instance, while divorce may deserve a stress value of 73 for most people, a particular person's divorce might generate much less stress and merit a value of only 25. Third, many of the events listed on the SRRS and similar scales are highly ambiguous, leading people to be inconsistent as to which events they report experiencing. For instance, what qualifies as "trouble with the boss"? Should you check that because you're sick and tired of your supervisor? What constitutes a "change in living conditions"? Does your purchase of a great new sound system qualify? As you can see the SRRS includes many "events" that are described inadequately, producing considerable ambiguity about the meaning of one's response. Problems in recalling events over a period of a year also lead to inconsistent responding on stress scales, thus lowering their reliability.

25- Based on the information in paragraphs 1 and 2, what can be inferred about a person with a score of 30 on the SRRS?

- 1) This person has a greater possibility to be ill than a person with a 20 score.
- 2) A person with a higher score will experience less stress than this person will.
- 3) It is likely that this person has not suffered any major problems in the past year.
- 4) The amount of positive change is greater than that of a person with a score of 40.

26- Where in the passage would the following sentence best fit?

"This sum is an index of the amount of change-related stress the person has recently experienced."

- 1) [A]
- 2) [B]
- 3) [C]
- 4) [D]

27- What does the word "they" in paragraph 3 refer to?

- 1) events
- 2) changes
- 3) amounts
- 4) outcomes

28- The word "diverse" in paragraph 3 is closest in meaning to

- 1) steady
- 2) limited
- 3) necessary
- 4) different

29- The author uses divorce as an example to show

- 1) the numerical value for a stressful event on the SRRS
- 2) the subjective importance of a situation listed on the scale
- 3) how most people respond to high stress situations in their lives
- 4) the serious nature of a situation that is listed as a stressful event

30- How does the author demonstrate that the response events on the SRRS are not consistent?

- 1) By giving examples of responses that are confusing
- 2) By comparing several ways to score the stress scales
- 3) By asking questions that could be answered in more than one way
- 4) By suggesting that people do not respond carefully

آمار و روش تحقیق

۳۱- در استفاده از فاصله اطمینان برای بررسی معنی‌داری آزمون‌ها (آزمون فرض)، کدام مورد برابر $P > 0.05$ خواهد بود؟

- (۱) عدد صفر فرضی کمتر از حد پایین توزیع باشد.
- (۲) عدد صفر فرضی بیشتر از حد بالای توزیع باشد.
- (۳) عدد صفر فرضی خارج از محدوده اطمینان باشد.
- (۴) عدد صفر فرضی در محدوده بین حد بالا و پایین باشد.

۳۲- اگر بخواهیم در یک مدل رگرسیونی به مقایسه نتایج دو متغیر پیش‌بین با مقیاس اندازه‌گیری متفاوت اقدام کنیم، کدام شاخص مناسب‌تر است؟

	(۱) R^2	(۲) ضرایب β	(۳) $1 - R^2$	(۴) ضرایب b
۳۳- براساس اطلاعات زیر، فرض همگونی واریانس توزیع نمرات y به ازای کدام مقادیر x برقرار است؟				
۲				۱ ۳ ۸
۳				۱ ۲ ۳
۴				۴ ۵ ۶
۵				۵ ۶ ۷
	(۱) ۲، ۳، ۴	(۲) ۲، ۳، ۵	(۳) ۲، ۵، ۴	(۴) ۳ و ۴، ۵

۳۴- کدام عبارت با بقیه معادل نیست؟

- (۱) $(n-1)s_x$
- (۲) $(n-1)s_x^2$
- (۳) $\sum(x - \bar{x})^2$
- (۴) $(n-1)s_x \cdot s_x$

۳۵- در توزیعی $\bar{X} = 30$ و $S^2 = 36$ است. در صورتی که کجی توزیع برابر با ۲ باشد ($Sk = 2$)، نمای توزیع کدام است؟

- (۱) ۶
- (۲) ۱۲
- (۳) ۱۸
- (۴) ۲۴

۳۶- با استفاده از اطلاعات جدول، رتبه درصدی نمره ۵۰ را محاسبه کنید.

X	۴۸	۴۹	۵۰	۵۱	۵۲	۵۳
f	۲	۳	۲	۵	۴	۴

۲۰ (۱) ۲۵ (۲) ۳۰ (۳) ۳۵ (۴)

۳۷- در توزیع نمره‌های عزت نفس $\bar{X} = 30$ و $S^2 = 25$ است. در صورتی که نمره استاندارد نه بخشی فردی برابر با ۶ باشد، نمره خام عزت نفس او چقدر است؟

۳۱ (۱) ۳۲/۵ (۲) ۳۴/۵ (۳) ۳۶ (۴)

۳۸- در بخش یافته‌های یک گزارش پژوهشی، نتایج آزمون تحلیل واریانس بین گروهی به این صورت گزارش شده است $(F_{(3,158)} = 28/12, P < 0/01)$. حجم نمونه و تعداد سطوح متغیر مستقل به ترتیب کدام است؟

۴-۱۶۲ (۱) ۳-۱۶۱ (۲) ۲-۱۵۷ (۳) ۲-۱۵۵ (۴)

۳۹- در کدام طرح، می‌توان اثر پیش‌آزمون را در نتایج پژوهش ارزیابی نمود؟

(۱) طرح یک عاملی چهار سطحی
(۲) طرح چهار گروهی سولومن
(۳) طرح پس‌آزمون با گروه گواه
(۴) طرح پیش‌آزمون - پس‌آزمون با گروه گواه

۴۰- در کدام یک از شرایط زیر، پژوهشگر می‌تواند فرضیه جهت‌دار ارائه دهد؟

(۱) زمانی که پژوهش نو و بدیع است.
(۲) زمانی که نتوان از سوال پژوهش استفاده کرد.
(۳) وقتی که تحقیق آزمایشی یا شبه آزمایشی است.
(۴) وقتی که نظریه یا پیشینه کافی مرتبط با فرضیه وجود دارد.

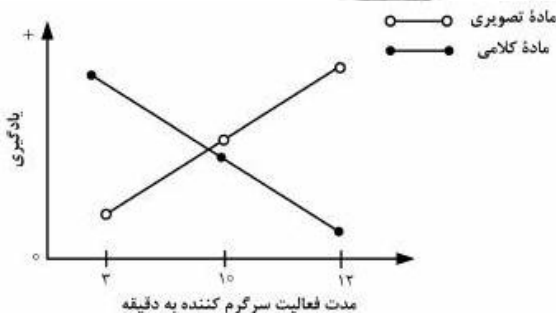
۴۱- کدام اقدام را می‌توان معادل «پیوند زبان علمی مقیاس‌های اندازه‌گیری با زبان نظری» به شمار آورد؟

(۱) آزمون نظریه‌ها
(۲) آزمون فرضیه‌ها
(۳) عملیاتی کردن مفاهیم
(۴) مفهوم‌پردازی

۴۲- آزمایش‌شونده‌ای را وادار کرده‌ایم که، دو بار متوالی با چشم‌های بسته ۲۰ خط ده سانتی‌متری رسم کند. برای مقایسه میانگین‌های خطوط ترسیمی در دو مرحله، از کدام آزمون آماری استفاده می‌کنیم؟

(۱) آزمون کای دو
(۲) تحلیل واریانس دوطرفه
(۳) t استیودنت برای گروه‌های مستقل
(۴) t استیودنت برای گروه‌های وابسته

۴۳- از دو گروه آزمودنی خواسته‌ایم که مواد کلامی و تصویری (هر گروه فقط یک مورد) را ابتدا حفظ کند بعد به یاد بیاورند. بین یادگیری و یادآوری به آنها یک فعالیت سرگرم‌کننده داده‌ایم که ممکن بود ۳، ۱۰ یا ۱۲ دقیقه طول بکشد. نمودار مربوط به این آزمایش چه چیزی را نشان می‌دهد؟



(۱) اثر تعاملی بین ماده یادگیری و مدت فعالیت سرگرم‌کننده
(۲) اثر تک تک دو متغیر در میزان یادگیری یا یادآوری
(۳) سیر نزولی یادگیری ماده کلامی متناسب با زمان سرگرمی
(۴) سیر صعودی یادگیری ماده تصویری متناسب با زمان سرگرمی

۴۴- در یک مطالعه تک آزمودنی (single subject) ابتدا بدون هرگونه مداخله آزمایشی، رفتار آزمودنی مشاهده می‌شود. سپس مداخله انجام شده و رفتار مشاهده می‌شود. پس از دو هفته و بدون هرگونه مداخله، رفتار آزمودنی مجدداً مورد مشاهده قرار می‌گیرد. طرح آزمایشی چه نامیده می‌شود؟

BAA (۴) ABA (۳) ABB (۲) BAB (۱)

۴۵- کدام مورد هدف اساسی پژوهش‌های مبتنی بر نظریه انتقادی است؟

(۱) تغییر و هدایت موقعیت
(۲) مشارکت افراد در کشف واقعیت
(۳) درک عمیق واقعیت در بستر طبیعی
(۴) توانمندسازی افراد برای درک عمیق واقعیت

۴۶- تاییدپذیری (confirmability) به عنوان یکی از ملاک‌های قابلیت اعتماد پژوهش کیفی، معادل کدام یک از ملاک‌های پژوهش کمی به شمار می‌رود؟

(۱) اعتبار (reliability)
(۲) عینیت (objectivity)
(۳) روایی درونی (internal validity)
(۴) روایی بیرونی (external validity)

۴۷- اگر عوامل پژوهش به ترتیب جنسیت (با دو سطح)، تاهل (با دو سطح) و روش تدریس (با چهار سطح) باشند به چند گروه مستقل در این طرح نیاز است؟

۶ (۲) ۸ (۳) ۱۶ (۴) ۴ (۱)

- ۴۸- پژوهشگری برای انجام یک پژوهش، شرکت‌کنندگانی را انتخاب می‌کند که به نحوی با یکدیگر پیوند داشته و پژوهشگر را به دیگر افراد همان جامعه راهنمایی می‌کند. وی از چه نوع روشی در انتخاب موارد بهره گرفته است؟
 (۱) گلوله برفی (snowball)
 (۲) در دسترس (convenience)
 (۳) موارد همگون (homogeneous)
 (۴) فرصت‌جویانه (opportunistic)
- ۴۹- اگر نمره مشاهده شده فرد i در سطح z ام یک آزمایش به صورت $X_{ij} = \tau_j + \varepsilon_{ij}$ نشان داده شود و هدف فقط برآورد نمره فرد باشد، کدام پیش‌فرض لازم است؟
 (۱) استقلال آماری ε و τ
 (۲) نبود همبستگی بین ε و τ
 (۳) ε تابعی از τ باشد.
 (۴) x تابعی از τ باشد.
- ۵۰- کدام مورد هدف از محاسبه آمارها (statistices) براساس داده‌های حاصل از نمونه است؟
 (۱) برآورد ویژگی‌های جامعه از طریق تعمیم به نمونه موردنظر
 (۲) توصیف ویژگی‌های نمونه و جامعه براساس آمارها
 (۳) کاهش حجم داده‌ها و افزایش دقت شاخص‌های آماری
 (۴) توصیف نمونه و فرض‌آزمایی پیرامون ویژگی‌های جامعه

روان‌شناسی مرضی و کودکان استثنایی

- ۵۱- کدام‌یک از اختلالات در مرحله REM خواب اتفاق می‌افتند؟
 (۱) خواب‌گردی‌ها (sleep walking)
 (۲) کابوس‌ها (night mares)
 (۳) وحشت‌های شبانه (night terrors)
 (۴) نارکولپسی‌ها (narcolepsy)
- ۵۲- در کدام‌یک از انواع یادزدودگی فرد هم گذشته نزدیک و هم دور خود را از دست می‌دهد؟
 (۱) پس‌گستر
 (۲) پس از سانحه
 (۳) تجزیه‌ای
 (۴) عضوی
- ۵۳- کدام اختلال عبارت است از تغییر مستمر و عودکننده ادراک شخص از خود به طوری که احساس واقعیت خود موقتا از بین می‌رود؟
 (۱) خواب‌واره تجزیه‌ای
 (۲) گریز تجزیه‌ای
 (۳) مسخ شخصیت
 (۴) هویت تجزیه‌ای
- ۵۴- شخصیت صرعی، برای توصیف وضعیت روانی کدام اختلال به کار برده می‌شود؟
 (۱) انفجار متناوب
 (۲) شخصیت ضد اجتماعی
 (۳) شخصیت پرخاشگری
 (۴) سلوک
- ۵۵- حداقل سن برای تشخیص بی‌اختیاری ادرار باید چند سال باشد؟
 (۱) ۶
 (۲) ۵
 (۳) ۴
 (۴) ۳
- ۵۶- در کودکان ADHD، احتمال نقص عملکرد کدام‌یک از مناطق مغزی مطرح شده است؟
 (۱) جسم پینه‌ای
 (۲) سیستم لیمبیک
 (۳) لوب پیشانی
 (۴) هیپوکامپ
- ۵۷- عاملی که احتمال پیامدهای منفی را صرفاً در حضور یک عامل منفی دیگر افزایش می‌دهد، اصطلاحاً چه نامیده می‌شود؟
 (۱) عامل خطر
 (۲) عامل زمینه‌ساز
 (۳) عامل آشکارساز
 (۴) عامل آسیب‌پذیری
- ۵۸- مفهوم روانکاری «مادر به قدر کافی خوب»، در تبیین سبب‌شناسی کدام‌یک از اختلالات آمده است؟
 (۱) افسردگی
 (۲) انطباقی
 (۳) استرس پس از سانحه
 (۴) پس‌یکوز واکنشی گذرا
- ۵۹- در نشانگان مونچهاوزن یا اختلال ساختگی، هدف فرد کدام است؟
 (۱) کسب توجه پزشکی
 (۲) جلب توجه اطرافیان
 (۳) هدف آشکاری ندارد.
 (۴) نفع ثانوی در محیط کار
- ۶۰- از نظر کورت‌اشنایدر، فقدان علائم درجه اول برای اسکیزوفرنی به کدام معنا است؟
 (۱) وجود اسکیزوفرنی
 (۲) عدم وجود اسکیزوفرنی
 (۳) احتمال زیاد برای تشخیص اسکیزوفرنی
 (۴) احتمال کم برای تشخیص اسکیزوفرنی
- ۶۱- اتیسم معمولاً تا پیش از چند سالگی آشکار می‌شود؟
 (۱) ۱ سالگی
 (۲) ۲ سالگی
 (۳) ۳ سالگی
 (۴) ۴ سالگی
- ۶۲- کدام اختلال، به عنوان رایج‌ترین اختلال روانی عصبی دوره کودکی شناخته شده است؟
 (۱) سلوک
 (۲) رشدی کودکی
 (۳) رفتار مقابله‌جویانه
 (۴) نارسایی توجه - فزون کنشی
- ۶۳- لرزش‌های غیرارادی و حرکات غیرارادی پیچشی بدن به خصوص در بازوها، گردن و سر از ویژگی کدام‌یک از انواع فلج مغزی است؟
 (۱) آتوتیید
 (۲) اسپاستیک
 (۳) اتاکسیک
 (۴) ترمور
- ۶۴- بیماری فنیل کتونوری، کدام است؟
 (۱) یک اختلال مربوط به غدد داخلی بوده و عقب‌ماندگی ذهنی متوسط ایجاد می‌کند.
 (۲) یک اختلال مربوط به سوخت و ساز مواد قندی بوده و عقب‌ماندگی ذهنی متوسط ایجاد نمی‌کند.
 (۳) یک اختلال مربوط به سوخت و ساز چربی‌ها بوده و عقب‌ماندگی ذهنی خفیف ایجاد می‌کند.
 (۴) یک اختلال مربوط به سوخت و ساز مواد پروتئینی بوده و باعث عقب‌ماندگی ذهنی شدید می‌شود.

۶۵- کدام یک در مورد سندرم کلاین فلتر درست است؟

- ۱) مخصوص زن‌ها به علت داشتن یک کروموزوم جنسی X زیادتر از معمول
- ۲) مخصوص زن‌ها به علت داشتن یک کروموزوم جنسی Y زیادتر از معمول
- ۳) مخصوص مردها به علت داشتن یک کروموزوم جنسی X زیادتر از معمول
- ۴) مخصوص مردها به علت داشتن یک کروموزوم جنسی Y زیادتر از معمول

۶۶- فیبروز کیستی، چه نوع بیماری است؟

- ۱) تنفسی
- ۲) حسی
- ۳) حرکتی
- ۴) مغزی

۶۷- شیوع دانش‌آموزان با کم‌توانی ذهنی از کدام یک از گروه دانش‌آموزان با نیازهای ویژه که در ذیل آمده کمتر است؟

- ۱) با آسیب‌های بینایی
- ۲) با اختلال‌های یادگیری
- ۳) با آسیب‌های شنوایی
- ۴) با معلولیت جسمی - حرکتی

۶۸- اختلال کمبود توجه - بیش‌فعالی، توسط کدام یک از پیشگامان معرفی شده است؟

- ۱) استیل
- ۲) ایوارد
- ۳) پینل
- ۴) کرک

۶۹- بارزترین تفاوت اختلال‌های نافرمانی مقابله‌ای و سلوک، شامل کدام مورد است؟

- ۱) میزان شیوع کمتر نافرمانی مقابله‌ای در پسران نسبت به دختران
- ۲) اختلال نافرمانی مقابله‌ای نسبت به اختلال سلوک نیاز به درمان طولانی‌تری دارد.
- ۳) میزان شیوع متفاوت و تمایل به پرخاشگری کمتر در دانش‌آموزان با اختلال سلوک
- ۴) سن بروز متفاوت و تمایل کمتر کودکان نافرمان به پرخاشگری نسبت به کودکان با اختلال سلوک

۷۰- وقتی برای اولین بار کودکی تشخیص ناتوانی شدید دریافت می‌کند، کدام مورد عاطفه والدین او است؟

- ۱) خشم
- ۲) گناه
- ۳) شوک
- ۴) ناکامی

روان‌شناسی رشد

۷۱- وجه اشتراک بین نظریه تحولی مارگارت ماehler و برونو بتلهایم تاکید بر کدام مورد است؟

- ۱) اوتیسم
- ۲) نافرمانی
- ۳) اسپرگر
- ۴) بیش‌فعالی

۷۲- از نظر «پیاژه»، در دوره «واقع‌گرایی اخلاقی»، مبنای قضاوت فرد کدام است؟

- ۱) قوانین مدنی
- ۲) ارزش‌های فرهنگی
- ۳) پیامد عمل
- ۴) عدالت اجتماعی

۷۳- توالی همگانی رخدادهای بیولوژیکی در دستگاه عصبی مرکزی که بروز یک کارکرد روانی را ممکن می‌سازد، اشاره به کدام مفهوم دارد؟

- ۱) نمو
- ۲) رسش
- ۳) بلوغ
- ۴) تحول

۷۴- کدام یک از رویکردها با الهام از فلسفه ژان‌ژاک روسو شکل گرفته است؟

- ۱) تکامل‌نگری
- ۲) ارگانیک‌گرای
- ۳) رفتارگرایی
- ۴) ساخت‌گرایی

۷۵- در کدام مرحله تحول شناختی پیاژه فرد به مفهوم «درون‌گنجی» آگاهی پیدا می‌کند؟

- ۱) حسی - حرکتی
- ۲) پیش‌عملیاتی
- ۳) عملیات صوری
- ۴) عملیات عینی

۷۶- از نظر کارل بوهلر، ملاک بازی کودکان مبتنی بر کدام اصل است؟

- ۱) لذت‌جویی
- ۲) پدیدآیی
- ۳) هم‌ترازی
- ۴) این‌همانی

۷۷- «بازتاب کشیدگی گردن» مربوط به کدام اصل رشدی در نظام تحول گزل است؟

- ۱) خودگردانی
- ۲) سوگیری نمو
- ۳) عدم تقارن کنشی
- ۴) هم‌آمیزی تقابلی

۷۸- در فرایند بازی کودکان، منظور بالدوین از اصلاح «اتوتلیسم» کدام است؟

- ۱) فعالیتی که برنامه و هدف ندارد.
- ۲) فعالیتی که هدفش در خود آن است.
- ۳) فعالیتی که دنبال منافع زودگذر است.
- ۴) فعالیتی که از قبل چارچوب مشخص دارد.

۷۹- در نظریه پیاژه تجسم احتمالات نامحدود، در کدام مرحله از تحول شناختی صورت می‌گیرد؟

- ۱) پیش‌عملیاتی
- ۲) عملیات عینی
- ۳) حسی - حرکتی
- ۴) عملیات صوری

۸۰- طبق نظریه دیویدالکانید کدام مفهوم نشان‌دهنده تمایز بیش از حد فرد با دیگران است؟

- ۱) افسانه شخصی
- ۲) خودگردانی
- ۳) خویش‌داری
- ۴) تماشاچی خیالی

۸۱- آزمایش پیاژه در زمینه ادراک فضایی کودکان، به منظور سنجش کدام مفهوم صورت گرفت؟

- ۱) پایداری شیء
- ۲) میان‌گرایی
- ۳) ساخته‌پنداری
- ۴) خودمیان‌بینی

۸۲- اصطلاح «آشپانه خالی»، تداعی‌کننده کدام دوره از تحول است؟

- ۱) کودکی
- ۲) جوانی
- ۳) میان‌سالی
- ۴) پیری

- ۸۲- کدام مورد از روش‌های آموزش الهام گرفته از نظریه اسکینر است؟
 (۱) آموزش برنامه‌ای
 (۲) آموزش دیالکتیکی
 (۳) آموزش هدایت‌شده
 (۴) آموزش پیش سازمان‌دهنده
- ۸۴- نظریه استانلی هال عمدتاً مبتنی بر کدام رویکرد تحول است؟
 (۱) رفتارگرایی
 (۲) تکامل‌نگری
 (۳) پدیدارشناسی
 (۴) شناختی
- ۸۵- دیدگاه بروتو بتلهایم، متعلق به کدام رویکرد تحولی است؟
 (۱) قوم‌نگاری
 (۲) کردارشناسی
 (۳) رفتارشناسی
 (۴) روان‌تحلیل‌گری
- ۸۶- در نظام تحولی اریکسون، حل موفقیت‌آمیز بحران هویت - سردرگمی منجر به شکل‌گیری کدام ویژگی می‌شود؟
 (۱) وفاداری
 (۲) تاب‌آوری
 (۳) کارآمدی
 (۴) سخت‌رویی
- ۸۷- طبیعت چند خطی رشد (multilinear) ویژگی کدام نظام تحولی است؟
 (۱) تاریخی - اجتماعی
 (۲) یادگیری شناختی
 (۳) ارگانسمی - تطبیقی
 (۴) روابط موضوعی
- ۸۸- کدام مورد در سطح اخلاق مافوق قراردادی (پس عرفی) کلب‌رگ قرار می‌گیرد؟
 (۱) میثاق اجتماعی
 (۲) پاداش و تنبیه
 (۳) نظم و قانون
 (۴) تایید و تحسین
- ۸۹- از نظر پیروان رویکرد یادگیری شناختی یکی از اهداف عمده تحول انسان افزایش کدام ویژگی است؟
 (۱) بازدارندگی
 (۲) خویش‌داری
 (۳) خودکارآمدی
 (۴) رشد معنوی
- ۹۰- رویکرد «ارزیابی قاعده» رابرت زیگلر، مربوط به کدام دیدگاه است؟
 (۱) ساخت‌گرایی
 (۲) خبرپردازی
 (۳) گشتالت
 (۴) کارکردگرایی

علم‌النفس از دیدگاه دانشمندان اسلامی

- ۹۱- کدام مورد دیدگاه ابن سینا در خصوص نفس است؟
 (۱) نفس انسانی دارای جوهر و استقلال در وجود نمی‌باشد.
 (۲) نفس انسانی از لحاظ جوهری متفاوت از بدن است.
 (۳) صورت جسم است یعنی با جوهر جسم متحد است.
 (۴) نفس انسانی با جوهر جسم متحد است.
- ۹۲- ارسطو در تعریف نفس، رابطه صورت و ماده را چگونه بیان کرده است؟
 (۱) ماده و صورت هیچ تفاوتی با هم ندارند.
 (۲) هیچ ماده‌ای بدون صورت وجود نمی‌یابد.
 (۳) صورت نمی‌تواند به عنوان کمال ماده باشد.
 (۴) هر ماده‌ای می‌تواند بدون صورت وجود یابد.
- ۹۳- در مقایسه بین هوش و عقل، کدام عبارت درست است؟
 (۱) هوش همان عقل کلی است.
 (۲) هوش و عقل یکسان هستند.
 (۳) انسان‌های باهوش‌تر، الزاماً زندگی عاقلانه‌تری دارند.
 (۴) لازمه عاقل بودن، وجود میزان متوسطی از هوش است.
- ۹۴- کدام مورد، در خصوص نیت درست است؟
 (۱) همان تصور و تصدیق انجام عمل است.
 (۲) تصمیم ناهشیارانه برای انجام عمل
 (۳) تصمیم آگاهانه برای انجام عمل
 (۴) همان چیزی است که به ذهن خطور می‌کند.
- ۹۵- کدام مورد، مفهوم قلب در دیدگاه غزالی است؟
 (۱) به انسان اختصاص ندارد.
 (۲) همان روح حیوانی است.
 (۳) مرکز علم و آگاهی‌های فطری است.
 (۴) همان پاره گوشت صنوبری شکل است.
- ۹۶- براساس آیات قرآنی، علاوه بر مرگ، انسان در کدام موقعیت فاقد «نفس» است؟
 (۱) کفر
 (۲) خواب
 (۳) مستی
 (۴) بی‌هوشی
- ۹۷- قلب معنوی را به کدام علت قلب نامیده‌اند؟
 (۱) پیوسته در تغییر حال است.
 (۲) مانند قلب جسمانی در حال تپش و فعال است.
 (۳) عدم وجود آن موجب مرگ انسان می‌شود.
 (۴) بیماری آن موجب منقلب شدن انسانیت انسان است.
- ۹۸- امام صادق (ع)، کدام مورد را وجه مکمل عقل طبیعی می‌داند؟
 (۱) عقل کلی
 (۲) عقل اجماعی
 (۳) عقل قدسی
 (۴) عقل تجربی
- ۹۹- از نظر فارابی، کدام قوا از ترکیب دو قوه شهویه و غضبیه شکل می‌گیرد؟
 (۱) منمیه
 (۲) محرکه
 (۳) وهمیه
 (۴) مدرکه
- ۱۰۰- از نظر ابن سینا، قوه وهم برای حیوان به منزله کدام قوه است؟
 (۱) حافظه
 (۲) واهمه
 (۳) متخیله
 (۴) عاقله
- ۱۰۱- از نظر ابن سینا، کدام عقل قادر است انسان را تا مرحله عقل بالمستفاد بالا ببرد؟
 (۱) فعال
 (۲) قدسی
 (۳) الهی
 (۴) بالفعل

- ۱۰۲- فلسفه و علم النفس فارابی بیش از همه متأثر از آرا کدام فیلسوف است؟
 (۱) تالس (۲) سقراط (۳) ارسطو (۴) افلاطون
- ۱۰۳- به نظر امام محمد غزالی، کدام یک از مراتب نفس، مدرک جزئیات و متحرک بالاراده (به کمک اراده) است؟
 (۱) نباتی (۲) اماره (۳) ناطقه (۴) حیوانی
- ۱۰۴- توجه انسان به خدا در گرفتاری ها و هنگام از دست رفتن اسباب مادی، نشانه کدام مورد است؟
 (۱) امیدواری در عین ناامیدی (۲) گرایش فطری به توحید
 (۳) تلاش برای بقاء و حفظ حیات (۴) گرایش فطری به بقاء و حفظ حیات
- ۱۰۵- کدام مورد، نظر اغلب دانشمندان اسلامی در مورد عقل است؟
 (۱) عقل مهم ترین ابزار شناخت انسان است. (۲) فقط حس و عقل ابزار شناخت انسان هستند.
 (۳) تغییر رفتار ناهنجار انسان ربطی به نگرش او ندارد. (۴) حواس پنجگانه از ابزارهای مهم شناخت انسان محسوب نمی شوند.
- ۱۰۶- کدام عبارت در مورد خصوصیات روان شناختی انسان در قرآن درست است؟
 (۱) انسان توانا آفریده شده است. (۲) آدمی بیش از همه به جدل می پردازد.
 (۳) محیط باعث می شود انسان حریص و ناشکیبا باشد. (۴) انسان شتاب کار آفریده نشده بلکه محیط او را شتاب زده می کند.
- ۱۰۷- در مورد خلقت انسان از دیدگاه قرآن کریم، کدام عبارت درست تر است؟
 (۱) حیات دنیوی انسان بازیچه نیست. (۲) انسان در مواردی در نیکوترین اعتدال است.
 (۳) هستی انسان پس از آفرینش کره خاکی آغاز شده است. (۴) خلقت حضرت عیسی (ع) متفاوت از خلقت حضرت آدم (ع) است.
- ۱۰۸- تعبیر چارپایان، یا حتی پست تر از آن، برای برخی انسان ها در قرآن، از نظر ملاصدرا چه نوع تعبیری است؟
 (۱) کنایی (۲) رمزی (۳) واقعی (۴) مجازی
- ۱۰۹- با توجه به بیت زیر از مثنوی معنوی، عقل جزوی کدام است؟
 عقل جزوی آفتش وهم است و ظن / زن که در ظلمات شد او را وطن
 (۱) عقل نظری (فلسفی) است. (۲) همان عقل علمی است.
 (۳) از جنس وهم و ظن است. (۴) معادل وهم و ظن است.
- ۱۱۰- تفاوت عقلی بین زن و مرد، اگر هم وجود داشته باشد در کدام زمینه است؟
 (۱) عمدتا در عقل عملی است نه نظری (۲) در عقل فطری است نه اکتسابی
 (۳) عمدتا در عقل نظری است نه عملی (۴) در عقل اکتسابی است نه فطری

روان شناسی بالینی

- ۱۱۱- لغزش های کلامی و فراموش کردن قرارها از دیدگاه فروید چه معنایی دارد؟
 (۱) تجلی ناهوشیار یک آرزوی هوشیار است. (۲) تجلی هوشیار یک آرزوی ناهوشیار است.
 (۳) تجلی ناهوشیار یک آرزوی ناهوشیار است. (۴) تجلی هوشیار یک آرزوی هوشیار است.
- ۱۱۲- در مقایسه رویکرد بالینی و رویکرد آماری، کدام مورد درست است؟
 (۱) پیش بینی های آماری همپایه پیش بینی های بالینی بوده اند.
 (۲) پیش بینی های آماری همپایه و یا بدتر از پیش بینی های بالینی بوده اند.
 (۳) پیش بینی های آماری همپایه و یا بهتر از پیش بینی های بالینی بوده اند.
 (۴) پیش بینی های آماری در مجموع نسبت به پیش بینی های بالینی متغیر است.
- ۱۱۳- فلسفه آموزشی غالب در روان شناسی بالینی فعلی براساس کدام مورد است؟
 (۱) مدل دانشمند - متخصص است. (۲) سنت تحقیقاتی و علمی است.
 (۳) مدل طبقه بندی ارسطو و دی، اس، امی است. (۴) نکات جمعیت شناختی و سیستم متمرکز است.
- ۱۱۴- آزمون هالستد - ویتان برای تشخیص کدام عملکرد است؟
 (۱) اندازه گیری حافظه (۲) اندازه گیری میزان یادگیری
 (۳) وجود یا عدم وسواس (۴) وجود یا عدم بدکاری مغز
- ۱۱۵- DSM-5، براساس کدام نوع طبقه بندی به وجود آمده است؟
 (۱) طبقه ای - بالینی (۲) طبقه ای - آماری (۳) طیفی - طبقه ای (۴) سیستم پنج محوری
- ۱۱۶- یک کودک، یک مربی و ۴۰ ساعت کار در هفته از جمله ویژگی های کدام درمان است؟
 (۱) لواس برای اختلالات طیف اوتیسم (۲) جرالد پاترسون برای اختلال سلوک
 (۳) کانرز برای کودکان بیش فعال (۴) جرالد پاترسون برای اختلالات یادگیری

۱۱۷- درمان‌های جدید روان‌شناختی، به چه سمتی پیش می‌روند؟

- (۱) کوتاه‌مدت و مراجع محور
 (۲) کوتاه‌مدت و راه‌حل محور
 (۳) میان‌مدت و راه‌حل محور
 (۴) درازمدت و مراجع محور

۱۱۸- طبق نظر سلیگمن، کدام مورد کاملاً قابل درمان است؟

- (۱) اضافه وزن
 (۲) اعتیاد به الکل
 (۳) اختلال وحشت‌زدگی (panic)
 (۴) اختلال استرس پس از ضربه (PTSD)

۱۱۹- میزان همبستگی یک ابزار سنجش روانی با ابزار دیگر، گویای کدام نوع اعتبار است؟

- (۱) سازه
 (۲) محتوا
 (۳) افتراقی
 (۴) ملاکی

۱۲۰- طبق نظر متخصصان، برای پی بردن به نیازهای روانی بیمار و تعاملاتش با محیط، بهتر است کدام آزمون به کار برده شود؟

- (۱) TAT
 (۲) رورشاخ
 (۳) MMPI
 (۴) SCL-90-R

۱۲۱- در آزمون رورشاخ، جنبه‌هایی از کارت که بیمار را وادار می‌کنند تا پاسخ مشخصی بدهد، کدامند؟

- (۱) محتوی
 (۲) محل
 (۳) پاسخ‌های متداول
 (۴) تعیین‌کننده‌ها

۱۲۲- کدام مقیاس از این مقیاس‌های آزمون MMPI، یک مقیاس غیربالینی است؟

- (۱) Hs
 (۲) MF
 (۳) Hy
 (۴) Pa

۱۲۳- کدام یک از خرده مقیاس‌های وکسلر، بهترین شاخص منحصر به فرد هوش عمومی است؟

- (۱) درک مطلب
 (۲) اطلاعات عمومی
 (۳) گنجینه لغات
 (۴) فراخوانی ارقام

۱۲۴- آزمون ویسکانسین، کدام سازه را مورد ارزیابی قرار می‌دهد؟

- (۱) هدف‌زنی
 (۲) رشد حرکتی - دیداری
 (۳) طرح‌واره‌های ناکارآمد
 (۴) انعطاف‌پذیری فکری

۱۲۵- در مدل شناختی بک، فرض‌های ناکارآمد، به طور مستقیم کدام سازه را برمی‌انگیزند؟

- (۱) هیجان‌های منفی
 (۲) افکار خودآیند منفی
 (۳) طرح‌واره‌های هیجانی
 (۴) افکار بنیادی یا هسته‌ای

۱۲۶- در مصاحبه بالینی، در کدام موقعیت، احتمال بیشتری وجود دارد که مراجع پاسخ تفسیری درمانگر را بپذیرد؟

(۱) پاسخ تفسیری مبتنی بر یک نظریه علمی باشد.

(۲) فاصله بین پاسخ تفسیری درمانگر و دیدگاه مراجع کم باشد.

(۳) درمانگر پاسخ تفسیری را در پایان جلسه مصاحبه بیان کند.

(۴) فاصله بین پاسخ تفسیری درمانگر و دیدگاه مراجع زیاد باشد.

۱۲۷- رفتارهای نامناسب، تهدیدکننده زندگی یا چالش‌برانگیز، ممکن است به طور ناخواسته به وسیله افراد دیگر تقویت شوند؛ به

وسیله کدام روش تحلیل می‌توان تعیین کرد که چه عوامل تقویت‌کننده‌ای، این گونه رفتارها را حفظ می‌کنند؟

- (۱) عملکردی
 (۲) آماری
 (۳) رفتاری
 (۴) روش شناختی

۱۲۸- در آزمون حافظه وکسلر، اگر نمره هوش بهر از نمره حافظه کلی بسیار بزرگ‌تر باشد (حافظه > IQ)، کدام تشخیص اولیه

مناسب‌تر است؟

- (۱) وجود اضطراب
 (۲) وجود افسردگی
 (۳) آسیب مغزی
 (۴) بالا بودن شاخص حافظه درنگیده

۱۲۹- کدام متغیر، در معاینه وضعیت روانی مورد ارزیابی قرار نمی‌گیرد؟

- (۱) هوشیاری
 (۲) توجه و تمرکز
 (۳) محتوای تفکر
 (۴) طرح‌واره‌های شناختی

۱۳۰- مشاوره در مقایسه با روان‌شناسی بالینی، بیشتر به کدام مورد می‌پردازد؟

- (۱) به مشکلات روزمره افراد مرتبط است.
 (۲) با درمان اختلالات شدید روانی مرتبط است.
 (۳) با درمان بیماری بستری مرتبط است.
 (۴) به درمان اختلالات روان - تنی مرتبط است.

روان‌شناسی عمومی

۱۳۱- مراحل حل مسئله به ترتیب کدامند؟

- (۱) انتخاب راهبرد - تعیین هدف - تجزیه هدف - بازنمایی مسئله
 (۲) بازنمایی مسئله - تعیین هدف - تجزیه هدف - انتخاب راهبرد
 (۳) تعیین هدف - تجزیه هدف - بازنمایی مسئله - انتخاب راهبرد
 (۴) بازنمایی مسئله - انتخاب راهبرد - تعیین هدف - تجزیه هدف

۱۳۲- در کدام مرحله از نشانگان کلی انطباق در نظریه سلیه، ارگانیزم با روش جنگ یا گریز با تهدید مقابله می‌کند؟

- (۱) پایداری
 (۲) هشدار
 (۳) فرسایش
 (۴) برانگیختگی

۱۳۳- این موضوع که «زمانی که فردی از کار خود متنفر است و می‌گوید یا باید کار را رها کنم و یا نگرش بهتری نسبت به آن پیدا کنم.» بیانگر کدام نظریه است؟

- (۱) ضمنی شخصیت (۲) ادراک خود (۳) ادراک اجتماعی (۴) ناهمسازی شناختی

۱۳۴- کدام هوش‌های مطرح شده در نظریه هوش‌های چندگانه گاردنر، در سایر نظریه‌های قدیمی هوش نیز وجود دارند؟

- (۱) سیال، متبلور و آشکار (۲) کلامی، عددی و تجسم فضایی (۳) زبانی، منطقی - ریاضی و فضایی (۴) موسیقی، بدنی - حرکتی و میان فردی

۱۳۵- معیار اخلاقی در نظریه «روانکاوی» کدام است؟

- (۱) احساس گناه (۲) احساس حقارت (۳) شرم و دودلی (۴) ناکارآمدی عاطفی

۱۳۶- بروز رفتار «عامل» از نظر «اسکینر»، دارای کدام ویژگی است؟

- (۱) به کنترل‌کننده‌های محیطی وابسته است. (۲) در یادگیری‌های اجتماعی دیده می‌شود. (۳) مربوط به یادگیری ارگانیسم‌های ساده است. (۴) بدون حضور تقویت‌کننده به‌وجود می‌آید.

۱۳۷- کدام مورد اولین گام در یادگیری و پردازش اطلاعات جدید است؟

- (۱) بازخوانی (۲) بسط اطلاعات (۳) مرور کلی اطلاعات (۴) پرسش از خود

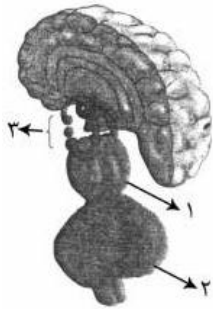
۱۳۸- اگر شخصی با دیدن حیوان خطرناک مثل شیر، اول فرار کند و بعد از فرار کردن در وی ترسی ایجاد شود، این وضعیت بیانگر کدام نظریه هیجان است؟

- (۱) ارزیابی (۲) جیمز - لانگه (۳) پسخوراند چهره (۴) شناختی - سینگر

۱۳۹- دقت یا توجه انتخابی به کدام معنا است؟

- (۱) تمرکز خودبخودی مغز روی برخی محرک‌ها (۲) با قصد و نیت قبلی آموختن (۳) بین چند پاسخ یکی را انتخاب کردن (۴) انتخاب محتوای حافظه کوتاه‌مدت

۱۴۰- در تصویر زیر، منطقه مربوط به شماره ۳، بیانگر کدام عضو مغز است؟



- (۱) دستگاه لیمبیک

- (۲) تالاموس

- (۳) مخچه

- (۴) هیپوتالاموس

۱۴۱- کدام مفهوم بیانگر تعریف فرد برمبنای عضویت گروهی است؟

- (۱) هویت اجتماعی (۲) تصور قالبی (۳) تفکر گروهی (۴) تسهیل اجتماعی

۱۴۲- نخستین گام برای فهمیدن محل اشیاء در محیط کدام است؟

- (۱) دسته‌بندی اشیاء (۲) تفکیک اشیاء از هم و پس زمینه آنها (۳) الگوی حرکتی اشیاء یا درک حرکت آنها (۴) فهم فاصله آنها از خود یا درک فاصله آنها

۱۴۳- کدام مورد، مناسب‌ترین روش برای تعیین آستانه مطلق است؟

- (۱) آزمایش (۲) رمزگذاری حسی (۳) روانی - جسمی (۴) تحریک حسی

۱۴۴- تاکید بر خصوصیات منحصر به فرد انسان و گرایش به سوی رشد، مربوط به کدام رویکرد است؟

- (۱) تکاملی (۲) رفتاری (۳) شناختی (۴) پدیدارشناختی

۱۴۵- کدام عبارت، در مورد کاربرد میله‌ها و مخروط‌ها در ساختار چشم درست است؟

- (۱) مخروط‌ها به نور کم حساس و برای دید شب ساخته شده‌اند. (۲) مخروط‌ها برای نور روز مناسب‌اند و موجب احساس رنگ می‌شوند. (۳) میله‌ها برای دید روز اتاق پر نور مناسب‌اند و احساس‌های فاقد رنگ را موجب می‌شوند. (۴) میله‌ها برای دید شب هستند و در نور کم عمل می‌کنند و موجب احساس رنگ می‌شوند.

۱۴۶- مدل شرطی‌سازی رسکولار و واگنر، بیشتر بر چه مفاهیمی تاکید دارند؟

- (۱) مهارسازی (۲) محدودیت‌های زیستی (۳) وضع و آزمون قواعد (۴) پیش‌بینی‌پذیری - تعجب‌آوری

۱۴۷- روش مکانی و کلیدواژه، جزء کدام دسته از عوامل بهبود حافظه هستند؟

- (۱) سازماندهی (۲) قطعه‌بندی (۳) تصویرسازی (۴) شرح و بسط

۱۴۸- برای رسیدن به سطح سوم رشد اخلاقی کلبِرگ، تفکر به شیوه کدام مرحله رشد شناختی نیاز است؟

- (۱) عملیات صوری (۲) عملیات عینی (۳) پیش‌عملیاتی (۴) حسی - حرکتی

۱۴۹- در رشد انسان، کدام مورد برای همه روان‌شناسان مکتب روانکاری بااهمیت است؟

- (۱) تثبیت (۲) تجربیات اولیه (۳) ناهشیار جمعی (۴) عقده اودیپ
- ۱۵۰- کدام مورد تقویت‌کننده منفی است؟
 (۱) شکلی از تشبیه است. (۲) رفتار گریز را در پی دارد. (۳) رفتار موردنظر را افزایش می‌دهد. (۴) مستلزم یک دوره خاموشی است.

روان‌سنجی

۱۵۱- در الگوی ارزشیابی سیپ (CIPP)، پس از سنجش نیازها، چه عنصری از برنامه مشخص می‌شود؟

- (۱) هدف‌های برنامه (۲) روش‌های اجرای برنامه (۳) منابع گردآوری داده‌ها (۴) ابزارهای گردآوری داده‌ها
- ۱۵۲- کم‌توجهی به مطلوبیت اهداف یک برنامه به هنگام ارزیابی آن، از مهم‌ترین نقاط ضعف کدام الگو به‌شمار می‌رود؟

- (۱) سیپ (۲) هدف آزاد (۳) تحقق هدف‌ها (۴) مبتنی بر مدافعه

۱۵۳- اگر اطلاعات دو سوال i و j به صورت زیر باشند، جهت و مقدار کواریانس بین آنها کدام است؟

- $P_{ij} = 0/5, P_i = 0/5, P_j = 0/5$
- (۱) $-0/75$ (۲) 0 (۳) $0/25$ (۴) $+1$

۱۵۴- اینکه یادگیرنده با فکر کردن درباره کارهای خود، خودارزیابی را نیز می‌آموزد. از مزایای اصلی کدام شیوه سنجش است؟

- (۱) آزمون عملکردی (۲) کارپوشه (۳) نمونه کار در موقعیت‌های طبیعی (۴) انجام عملکرد در موقعیت‌های شبیه‌سازی

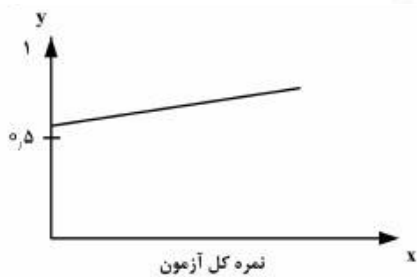
۱۵۵- «معلمی یک آزمون پیشرفت تحصیلی استاندارد شده را به منظور اینکه آیا دانش و مهارت‌های تدریس شده در کلاس درس را پوشش می‌دهد، بررسی کرده است.» هدف وی بررسی کدام روایی آزمون بوده است؟

- (۱) ملاکی (۲) همگرا (۳) واگرا (۴) محتوایی

۱۵۶- «استنباط‌هایی که بر مبنای نمرات صورت می‌گیرد تا چه اندازه درست، مفید و مناسب است.» بیانگر کدام ویژگی آزمون است؟

- (۱) هنجار (۲) روایی (۳) پایایی (۴) کارایی

۱۵۷- با توجه به منحنی ویژگی سوال، کدام مورد درست است؟



- (۱) دشواری پایین سوال
 (۲) حدس‌پذیری بالای سوال
 (۳) ضریب تمیز بالای سوال
 (۴) بالا بودن همبستگی سوال با نمره کل

۱۵۸- نمرات خام دو آزمودنی در یک آزمون استاندارد به ترتیب ۱۵ و ۲۴ است. در صورتی که نمره استاندارد Z معادل با این دو نمره به ترتیب ۲- و ۱ باشد، میانگین و انحراف استاندارد توزیع نمرات خام به ترتیب کدام است؟

- (۱) $19/5 - 7/5$ (۲) $20 - 4$ (۳) $21 - 3$ (۴) $30 - 6$

۱۵۹- کدام مورد ویژگی‌هایی از نظام مورد ارزیابی است که به عنوان جنبه‌های اصلی نظام برای قضاوت مورد استفاده قرار می‌گیرد؟

- (۱) معیار (۲) نشانگر (۳) اهداف (۴) ملاک

۱۶۰- «پژوهشگری همبستگی بین نمرات یک آزمون عزت نفس را با نمرات چندین آزمون دیگر به منظور تعیین اینکه آیا واقعا آزمون، عزت نفس را اندازه می‌گیرد، بررسی کرده است.» وی به دنبال کدام ویژگی آزمون بوده است؟

- (۱) پایایی (۲) روایی سازه (۳) روایی محتوایی (۴) روایی پیش‌بین

۱۶۱- وقتی هدف جایگزین کردن نمره‌های یک پرسشنامه به جای مصاحبه بالینی است، کدام نوع روایی استفاده می‌شود؟

- (۱) سازه (۲) واگرا (۳) پیش‌بین (۴) هم‌زمان

۱۶۲- در یک نمونه ۱۰۰ نفری میزان کای دو (χ^2) محاسبه شده برای مقایسه ضریب دشواری دو سوال یک آزمون برابر با $\chi^2 = 9$ است. ضریب همبستگی فای بین دو سوال چقدر است؟

- (۱) $0/3$ (۲) $0/09$ (۳) $0/6$ (۴) $0/90$

۱۶۳- در کدام یک از رویدادهای ارزیابی، بیشترین تأکید بر شیوه‌های عینی است؟

- (۱) مدیریت‌گرا (۲) هدف‌گرا (۳) اجرای عمل (۴) هدف آزاد

۱۶۴- در یک پرسشنامه ۱۵ سوالی که برای اندازه‌گیری سازه چند بعدی رضایت شغلی طراحی شده است، ۱۲ سوال در زمینه بعد رضایت از حقوق دریافتی طراحی شده است. کدام ویژگی این پرسشنامه مطلوب نیست؟

- (۱) پایایی (۲) روایی ملاکی (۳) روایی محتوایی (۴) همسانی درونی

۱۶۵- برای برآورد توانایی درک واژه یک فرد در یک آزمون ۱۰۰ کلمه‌ای، منطقی‌ترین نسبت کدام است؟

- (۱) ۰/۳۰ (۲) ۰/۵۰ (۳) ۰/۷۰ (۴) ۰/۸۰

۱۶۶- ضریب تمیز یک سوال برابر با $D = 0/25$ است. در صورتی که از ۲۰ نفر افراد گروه قوی ۱۴ نفر به سوال پاسخ درست داده باشند، چند نفر از افراد گروه ضعیف به سوال پاسخ درست داده‌اند؟

- (۱) ۴ (۲) ۵ (۳) ۶ (۴) ۹

۱۶۷- آزمونی که فقط یک ویژگی را اندازه‌گیری کند و نمرات حاصل از اجرای آن هم نرمال باشد، دارای چه مقیاس اندازه‌گیری است؟

- (۱) فاصله‌ای (interval) (۲) اسمی (nominal) (۳) نسبتی (ratio) (۴) ترتیبی (ordinal)

۱۶۸- در یک آزمون که سوالات به طور تصادفی مرتب شده‌اند، ضرایب دشواری سوالاتی که در ابتدای آزمون قرار دارند بالا اما ضرایب دشواری سوالات آخر آزمون پایین است. نوع آزمون و بهترین روش محاسبه پایایی آن کدام است؟

- (۱) توانایی - بازآزمایی (۲) سرعت - همسانی درونی (۳) سرعت - بازآزمایی (۴) توانایی - همسانی درونی

۱۶۹- در یک آزمون ۲۰ سوالی، انحراف استاندارد نمرات $S = 5$ و خطای معیار اندازه‌گیری نیز $SEM = 5$ است. پایایی آزمون کدام است؟

- (۱) ۰ (۲) ۱ (۳) ۰/۵ (۴) ۰/۴۰

۱۷۰- اگر پایایی (reliability) یک آزمون ۳۰ سوالی ۰/۸۰ باشد و ۱۵ سوال آن به صورت تصادفی برای ساخت فرم کوتاه آن انتخاب شود، پایایی آن کدام است؟

- (۱) ۰/۴۰ (۲) ۰/۵۰ (۳) ۰/۶۰ (۴) ۰/۶۷

آزمون‌های شناختی هوش و استعداد

۱۷۱- کدام مورد تعریف هوش سیال است؟

- (۱) توانایی یادگیری مطالب درسی (۲) سازگاری با موقعیت کاملاً تازه (۳) انعطاف‌پذیری ذهنی و قدرت خلاقیت (۴) استفاده از تجربه‌های قبلی یا گذشته

۱۷۲- اگر دانش‌آموزان یک کلاس را با آزمون‌های استعداد کلامی، عددی و تجسم فضایی تحت آزمایش قرار دهیم. نمره کل آزمون‌ها چه چیزی را نشان می‌دهد؟

- (۱) دانش‌آموز تا کجا احتمال پیشرفت دارد (۲) بهتر است که دانش‌آموز در کدام جهت برود (۳) تفاوت‌های این سه استعداد چقدر است (۴) آیا تفاوت‌های دانش‌آموزان معنی‌دار است

۱۷۳- کدام یک از سوالات زیر شناخت را می‌سنجد؟

- (۱) آیا راست گفته‌اند که کند همجنس یا همجنس پرواز؟ (۲) آیا دوست داری روزهای جمعه پیش دوستان خود بروی؟ (۳) آیا اثربخشی استاد سخت‌گیر، بیشتر از اثربخشی استاد سهل‌گیر است؟ (۴) در سری مقابل، به جای علامت ؟ کدام عدد را باید نوشت؟ -۱۴ -۱۷ -۱۹ -۲۰

۱۷۴- کدام آزمون، غیرشناختی به حساب می‌آید؟

- (۱) بیه - سیمون (۲) موزائیک ژیل (۳) افسردگی بک (۴) استنفورد - بینه

۱۷۵- کدام آزمون توانایی‌های بیشتری را می‌سنجد؟

- (۱) MMPI (۲) NEO (۳) وکسلر (۴) جامعه‌سنجی

۱۷۶- زمان واکنش چگونه تعریف می‌شود؟

- (۱) مشاهده چراغ سبز راهنمایی رانندگی و حرکت هرچه سریع‌تر (۲) طول زمانی که فرد به طور بازتابی به یک محرک پاسخ می‌دهد (۳) مشاهده چراغ قرمز راهنمایی رانندگی و توقف در مقابل آن (۴) مدت زمانی که فرد به طور ارادی به یک محرک پاسخ می‌دهد

۱۷۷- در آزمون وکسلر کودکان، دامنه نمرات تراز شده چگونه است؟

- (۱) بین ۰ تا ۱۰ (۲) بین ۱۰ تا ۲۰ (۳) بین ۲۰ تا ۳۰ (۴) بین ۱۰۰ تا ۱۰۰۰

۱۷۸- با اجرای تست وکسلر در مورد یک آزمودنی، در کدام حالت احتمال آسیب مغزی وجود دارد؟ (P هوش‌پهر عملی و V هوش‌پهر کلامی)

- (۱) $P - V \geq 25$ (۲) $V - P \geq 25$ (۳) $P - V \leq 10$ (۴) $P - V \geq 10$

۱۷۹- اگر نمره شخصی در یک تست هوش بر حسب مقیاس T برابر ۴۰ باشد، هوش‌پهر او در مقیاس استنفورد - بینه کدام است؟

- (۱) ۸۴ (۲) ۸۵ (۳) ۹۰ (۴) ۹۵

- ۱۸۰- کدام یک از آزمون‌های کتل، بیشتر به فرهنگ وابسته است؟
 (۱) مقیاس ۲ فرم A (۲) مقیاس ۲ فرم B (۳) مقیاس یک (۴) مقیاس ۳ فرم A
- ۱۸۱- به کدام دلیل از روی درجه‌بندی یا هنجار آزمون موزائیک ژیل، می‌توان فهمید که روایی دارد؟
 (۱) نتایج، با افزایش سن بیشتر می‌شود. (۲) نتایج دختران و پسران متفاوت است.
 (۳) بین نتایج دو اجرا همبستگی وجود دارد. (۴) افراد باهوش و کم‌هوش را تفکیک می‌کند.
- ۱۸۲- در نظریه هوش‌های چندگانه گاردنر، هوش درون فردی به کدام معنا است؟
 (۱) درک هیجان‌ها و آگاهی از نقاط قوت و ضعف خود
 (۲) تشخیص احساسات، انگیزه‌ها و مقاصد درونی دیگران
 (۳) درک صحیح اشیاء به شیوه دقیق و چرخش آنها در ذهن
 (۴) تشخیص و تفکیک اعضای یک گروه و درک روابط درونی آنها
- ۱۸۳- آزمون مکعب‌های رنگی، در اصل برای چه منظوری ساخته شده است؟
 (۱) ارزیابی توانایی درک تفاوت بین کل و اجزای آن
 (۲) اندازه‌گیری هماهنگی بین دریافت ذهن و عملکرد دست‌ها
 (۳) ارزیابی تجسم فضایی کودکان، که یکی از عوامل هوش کلی است.
 (۴) کاهش نارسایی‌های آزمون‌های کلامی، وقتی به تنهایی اجرا می‌شوند.
- ۱۸۴- در قسمت کلامی آزمون وکسلر، چرا دخترها و پسرها تنها یک جدول مقایسه دارند؟
 (۱) برای تسهیل در مقایسه نتایج آنها (۲) تفاوت‌های آنها معنی‌دار نبوده است.
 (۳) اعتقاد به برابری حقوق دو جنس (۴) بین دو جنس اصلاً تفاوتی وجود ندارد.
- ۱۸۵- مقیاس ۳ آزمون ناپسته به فرهنگ کتل، به کدام گروه آزمودنی‌ها اختصاص دارد؟
 (۱) کودکان ۳ تا ۸ ساله که در خواندن مشکل دارند. (۲) کودکان ۷ تا ۱۳ ساله که از مدرسه بیزارند.
 (۳) افراد استثنایی و شرکت‌کنندگان در مسابقات (۴) افراد بالاتر از دیپلم، دانشگاهیان و کلا افراد باهوش
- ۱۸۶- شباهت هوش سیال افراد با کدام عوامل همبستگی مثبت دارد؟
 (۱) تعلق به خانواده‌های گسترده (۲) درجه خویشاوندی بین آنها
 (۳) درجه اشتراک علایق و رغبت‌ها (۴) درجه تشابه در مدارک تحصیلی
- ۱۸۷- وقتی می‌گوییم که آزمون احساس‌خواهی زاگرنمن چهار عامل یا چهار فاکتور را می‌سنجد، منظورمان کدام است؟
 (۱) چهار گروه سوال دارد که بین خود همبستگی نشان می‌دهند.
 (۲) از چهار گروه سوال که همبستگی پایینی دارند تشکیل شده است.
 (۳) چهار عامل کلامی، غیرکلامی، شناختی و غیرشناختی را می‌سنجد.
 (۴) چهار عامل هیجان‌خواهی، تجربه‌خواهی، حساسیت و افسردگی را می‌سنجد.
- ۱۸۸- استانداردهای سازی به کدام معنا است؟
 (۱) استفاده از ابزارهایی که هدف آزماینده را برآورده سازند.
 (۲) استفاده از ابزارهایی که در زمان‌های مختلف نتایج یکسان حاصل کنند.
 (۳) بکارگیری فنون یکسان به منظور قابل مقایسه بودن نتایج افراد مختلف
 (۴) تنظیم جدولی که بتوان براساس آن درجات مختلف رفتار را تعیین کرد.
- ۱۸۹- تعریف بینه از هوش به صورت «هوش، همان چیزی است که تست من اندازه می‌گیرد»، چه پیامی دارد؟
 (۱) تعریف مفهومی مهم‌تر از تعریف عملیاتی است. (۲) استفاده از نمادها کافی به نظر نمی‌رسد.
 (۳) باید نظر چند نظریه‌پرداز را در نظر گرفت. (۴) باید از تعریف عملیاتی استفاده کرد.
- ۱۹۰- نمره خام آزمودنی در آزمون حافظه عددی وکسلر، چگونه به دست می‌آید؟
 (۱) مجموع اعداد در دو نوبت اجرا (۲) مجموع اعداد در دو تمرین اول و دوم
 (۳) مجموع نمره‌ها در یادآوری اعداد مستقیم و معکوس (۴) بالاترین تعداد اعداد مستقیم که آزمودنی می‌تواند تکرار کند.

روان‌شناسی فیزیولوژیک و انگیزش و هیجان

- ۱۹۱- تغییر دامنه و زمان موج سوم (III) پتانسیل مغز وابسته به رویداد شنیداری (فراخوانده)، مبین کدام مورد است؟
 (۱) هسته حلزونی (۲) هسته زیتونی
 (۳) برجستگی‌های پایینی (۴) هسته زانویی میانی
- ۱۹۲- کدام مورد ناقل بازداری در سلول‌های عصبی حرکتی است؟
 (۱) گلیسین (۲) آدرنالین
 (۳) گلوتامات (۴) استیل کلین

۱۹۲- بازتاب قائم‌سازی، به فعالیت کدام مورد مرتبط است؟

- (۱) سلول‌های مایسنر
 (۲) سلول‌های مرکل
 (۳) برجستگی‌های بالایی
 (۴) ماکولا و مجاری نیم‌دایره

۱۹۴- به هنگام مرحله خواب متعارف، کدام ماده افزایش می‌یابد؟

- (۱) گابا
 (۲) گلوتامات
 (۳) ملاتونین
 (۴) آدرنالین

۱۹۵- کوری روانی ناشی از آسیب کدام منطقه است؟

- (۱) گیجگاهی
 (۲) پیشانی
 (۳) پس‌سری
 (۴) آهیانه

۱۹۶- واکنش‌پذیری هیجانی افراد نسبت به محرک‌های آزاردهنده (ترس)، توسط کدام ابزار قابل اندازه‌گیری است؟

- (۱) تست ام.ام.پی.آی
 (۲) سیاهه جهت‌یابی فردی
 (۳) تست اندریافت موضوع
 (۴) مقیاس اضطراب آشکار

۱۹۷- علت عدم موفقیت افرادی که در آنها انگیزه ترس از شکست بزرگ‌تر از انگیزه موفقیت است ($m_f > m_s$) به کدام عامل

دیگر بستگی دارد؟

- (۱) احتمال فاعلی فرد
 (۲) برابند گرایش بیرونی
 (۳) ارزش تشویقی موفقیت
 (۴) انگیزه اجتناب از شکست

۱۹۸- چنانچه خودارزشمندی در فرد وابسته به رفتار خاصی باشد، آن را چه می‌نامند؟

- (۱) تحول فرامن
 (۲) سازش یافتگی
 (۳) توجه مثبت مشروط
 (۴) توجه مثبت غیرمشروط

۱۹۹- در نظریه لازاروس، ظهور هیجان‌های نخستین، مانند خشم و خوشحالی چگونه است؟

- (۱) شناختی
 (۲) هشیار
 (۳) ناهشیار
 (۴) نیمه هشیار

۲۰۰- ایزارد و لازاروس، کدام عامل را هسته مرکزی اضطراب تلقی می‌کنند؟

- (۱) عدم اطمینان
 (۲) تعمیم افراطی
 (۳) نظام تحریکی
 (۴) تهدید فیزیکی

۲۰۱- دندریت کدام سلول‌ها در پدیدآیی امواج مغزی نقش اساسی دارد؟

- (۱) ستاره‌ای
 (۲) هرمی
 (۳) دانه‌ای کوچک
 (۴) دانه‌ای بزرگ

۲۰۲- خطای پدید آمده در فرایند همانندسازی را چه می‌نامند؟

- (۱) جهش
 (۲) رونویسی
 (۳) اتوزوم
 (۴) شکاف‌پذیری

۲۰۳- در فرایند چرخه زیستی، کدام مورد به ماده ملانوپسین حساس است؟

- (۱) میله‌ها
 (۲) مخروط‌ها
 (۳) سلول‌های گانگلیون
 (۴) سلول‌های دوقطبی

۲۰۴- کدام مورد مبین نقش نیمکره راست است؟

- (۱) آواگری
 (۲) فهم گفتار
 (۳) بیان لغات
 (۴) تکرار اعداد

۲۰۵- در بیماری افسردگی، سطح غلظت کدام ماده در خون افزایش می‌یابد؟

- (۱) آمیلوئید
 (۲) ملاتونین
 (۳) کورتیزول
 (۴) فنسی کلیدین

۲۰۶- تکرار تجربیات نامطبوع، مبین فعالیت کدام کشاننده است؟

- (۱) حیات
 (۲) ثانوی
 (۳) جنسی
 (۴) مرگ

۲۰۷- لوین عدم توانایی در جدایی واقعیت از غیرواقعیت را چه می‌نامد؟

- (۱) ترس
 (۲) اضطراب
 (۳) واپس‌روی
 (۴) اثر زایگارنیک

۲۰۸- کدام نظریه، اصل تقویت را به چالش کشیده است؟

- (۱) هال
 (۲) لوین
 (۳) فروید
 (۴) اتکینسون

۲۰۹- انحراف پتانسیل برپایی از سطح بهینه موجب کدام مورد می‌گردد؟

- (۱) لذت‌طلبی
 (۲) تنفر و بیزاری
 (۳) محرومیت حسی
 (۴) واکنش عاطفی مثبت

۲۱۰- کدام مورد به عنوان هیجان خودآگاه محسوب می‌شود؟

- (۱) خجالت
 (۲) لذت
 (۳) خشم
 (۴) ترس

موسسه آموزش عالی آزاد



آزمون ورودی دوره‌های کارشناسی ارشد سال ۹۵

مجموعه روان‌شناسی (۱) - کد ۱۱۳۳

دفترچه پاسخنامه

داوطلبان گرامی شما می‌توانید:

هر گونه نظرات، انتقادات و پیشنهادهای خود را درباره آزمون‌های ماهان، در سایت mahan.ac.ir، بخش ارتباط با ما، مطرح کنید.

درک مطلب

متن ۱:

۱- گزینه ۴)

براساس سیستم طبقه بندی اجتماعی مطرح شده در صورت سؤال تنها گزینه ای که در پرستیژ اجتماعی اهمیت چندانی ندارد میزان کار و تلاش شخصی فرد است.

۲- گزینه ۲)

معنای جمله مشخص شده در متن آن است که آنچه در وضعیت مالی فرد نقش تعیین کننده دارد، چیزی جز شرایط خانوادگی نیست.

۳- گزینه ۳)

ضمیر آنها اشاره به افراد پولداری است که تازه به ثروت دست یافته اند و در طبقه قدیمی جایی ندارند.

۴- گزینه ۴)

در متن بدان اشار شده است.

۵- گزینه ۱)

Aspire به معنای طالب چیزی بودن است.

۶- گزینه ۲)

هدف نویسنده از این پاراگراف شرح بیشتر جمله نخست آن درباره به ارث رسیدن ثروت خانوادگی به فرزندان است.

متن ۲:

۷- گزینه ۳)

هدف نویسنده از متن اشاره به محدودیت و فقدان مطالعات تجربی در زمینه سؤالات مربوط به سن است. که در همین راستا به چند مورد مطالعه نیز اشاره می کند.

۸- گزینه ۴)

Its اشاره به پرس و جو درباره سن فرد دارد که در جمله پیشین به آن اشاره شده است.

۹- گزینه ۱)

این محقق اثری درباره شیوه سوال پرسیدن دارد و سایر گزینه ها ارتباطی با متن ندارند.

۱۰- گزینه ۲)

معنای کلمه عقیده و باور است.

۱۱- گزینه ۱)

هدف از اشاره به تحقیق Payne مستند کردن ادعای نویسنده متن است.

۱۲- گزینه ۳)

هدف از کل متن بحث درباره این مسئله است که شیوه پرسیدن سوال، نحوه پاسخگویی به آن و دقت اطلاعات کسب شده را تحت تأثیر قرار می دهد.

متن ۳:

۱۳- گزینه ۱)

گزینه اول تنها گزینه ای است که ربطی به محتوای متن ندارد و فقط از کلمات درونی آن استفاده شده است.

۱۴- گزینه ۳)

It اشاره به مراقبت روزانه دارد که در خط دوم بیان شده است.

۱۵- گزینه ۲)

بابی اشاره می کند والدین در دوره دلبستگی نیاز به حمایت والدینشان دارند.

۱۶- گزینه ۳)

در این گزینه به دیدگاه‌های متفاوت درباره مراقبت روزانه اشاره شده است و هدف نگارش متن نیز همین مسئله است. گزینه دوم تا جایی صحیح است که اشاره به سن رفتن به مدرسه دارد و در این قسمت از گزینه پاسخ نادرست می شود.

۱۷- گزینه ۴)

مطالعات هم صدا و در تشابه با یکدیگر اشاره دارند.

۱۸- گزینه ۱)

در متن نتیجه گیری درباره مراقبت روزانه نشده است و مسئله با هاله ای از ابهام همراه است.

متن ۴:

۱۹- گزینه ۲)

تمامی متن اشاره به توصیف یک اختلال روانی دارد.

۲۰- گزینه ۳)

ضمیر اشاره به تغییرات خلقی دارد.

۲۱- گزینه ۱)

گزینه دو و سه کاملاً برعکس هستند.

۲۲- گزینه ۴)

سایر گزینه ها اشاره به چرخش خلقی های افراطی دارند که در افراد نرمال وجود ندارند.

۲۳- گزینه ۴)

چون در فاز افسردگی خطر خودکشی وجود دارد و این مسئله آسیب زاترین حالت است.

۲۴- گزینه ۲)

به معنای لغت رجوع شود.

متن ۵:

۲۵- گزینه ۱)

براساس متن نمرات بالاتر در مقیاس با استرس و تنش بیشتر همراه هستند بنابراین ۱ صحیح است.

۲۶- گزینه ۲)

معنای جمله نوشته شده در صورت سؤال این است که شاخص نمره کل اشاره به میزان استرس متغیری دارد که فرد اخیراً تجربه کرده است.

۲۷- گزینه ۱)

they اشاره به رویدادها دارد.

۲۸- گزینه ۴)

diverse به معنای گسترده است که نزدیک ترین کلمه گزینه ۴ است.

۲۹- گزینه ۲)

سایر گزینه‌ها ربط معنایی ندارند.

۳۰- گزینه ۳)

آمار و روش تحقیق

۳۱- گزینه ۴)

برای بررسی معناداری آزمون‌ها زمانی سطح معناداری بیشتر از ۵٪ می باشد که عدد صفر فرضی در محدوده بین حد بالا و پایین باشد.

۳۲- گزینه ۲)

از مقدار R (همبستگی پیرسون بین دو متغیر) نمایان است، مقدار R^2 نشان می دهد که چه مقدار از متغیر وابسته می تواند توسط متغیر مستقل تبیین شود. کاربرد ضریب Beta هنگامی است که بیش تر از یک متغیر مستقل در مدل داشته باشیم. در این صورت مقدار Beta به ما کمک می کند که سهم نسبی هر متغیر را در پیش بینی متغیر وابسته مقایسه کنیم و به عبارتی بتوانیم تعیین کنیم که کدام متغیر ها بیش ترین تاثیر را بر متغیر وابسته دارند. جهت ایجاد معادله رگرسیونی از میزان ضریب رگرسیونی استاندارد نشده (B) استفاده می کنیم. معادله رگرسیونی جهت پیش بینی دقیق مقادیر متغیر وابسته مورد استفاده قرار می گیرد.

بنابراین اگر بخواهیم در یک مدل رگرسیونی به مقایسه نتایج بیش از دو متغیر پیش بین اقدام کنیم بهترین شاخص بتا است.

۳۳- گزینه ۴)

واریانس بیانگر پراکندگی نمرات است. واریانس در مقادیر معادل ۲ بیشتر است. و تنها در مقادیر معادل ۳،۴ و ۵ مقادیر همگونی بیشتری با یکدیگر دارد. بنابراین گزینه چهار صحیح است

۳۴- گزینه ۱)

در تمام عبارت‌ها SX یا به توان رسیده یا در خودش ضرب شده که بیانگر همان توان دو می باشد. به جز در گزینه اول.

۳۵- گزینه ۳)

طبق داده ها در صورتی که کجی توزیع برابر با ۲ باشد نمای توزیع برابر است با ۱۸.

۳۶- گزینه ۳)

رتبه درصدی تا قبل از نمره ۵۰ طبق داده های به دست آمده ۳۰٪ می شود.

۳۷- گزینه ۲)

چون پراکندگی و انحراف استاندارد ۲۵ است بنابراین میزان آن برای نمرات نه بخشی ۲/۵ است. و بنابراین $۳۲/۵ = ۲/۵ + ۳۰$

۳۸- گزینه ۱)

درجه آزادی برابر است با حجم نمونه منهای یک. اما در آزمون تحلیل واریانس حجم نمونه برابر است با N-K.

K یا همان تعداد سطوح نیز دارای درجه آزادی بین گروهی است و $(F3,158)$ در اینجا ذکر شده و چون درجه آزادی بین گروهی ۳ ذکر شده بنابراین در این پژوهش چهار گروه داریم. $۱۶۲ = ۴ + ۱۵۸$.

بنابراین این پژوهش دارای ۴ سطح و با ۱۶۲ نمونه می باشد.

۳۹- گزینه ۲)

در طرح چهارگروهی سالومون اثر پیش آزمون در نتایج مورد ارزیابی قرار میگیرد.

۴۰- گزینه ۴)

پژوهشگر زمانی می تواند فرضیه جهت دار ارائه دهد که نظریه یا پیشینه کافی مرتبط با فرضیه وجود داشته باشد.

۴۱- گزینه ۳)

عملیاتی کردن مفاهیم معادل پیوند زبان عملی مقیاس های اندازه گیری با زبان نظری است.

۴۲- گزینه ۴)

تی وابسته زمانی به کار برده می شود که بخواهیم تفاوت میانگین های بین دو بار اجرا را در یک گروه بسنجیم.

۴۳- گزینه ۱)

نمودار مطرح شده اثر تعاملی بین ماده یادگیری و مدت فعالیت سرگرم کننده را مورد ارزیابی قرار میدهد.

۴۴- گزینه ۳)

۴۵- گزینه ۱)

هدف اصلی پژوهشهای مبتنی بر نظریه انتقادی تغییر و هدایت واقعیت است.

۴۶- گزینه ۲)

تایید پذیری یکی از ملاکهای پژوهشهای کیفی است که معادل عینیت در پژوهشهای کمی است.

۴۷- گزینه ۴)

$2 \times 2 \times 4 = 16$ بنابراین ۱۶ گروه مستقل مورد نیاز است.

۴۸- گزینه ۱)

به این نوع انتخابها که نمونه ها در محدوده ای که ویژگیهای مشترکی با هم دارند انتخاب می شود نمونه گیری خوشه ای یا گلوله برفی می گویند.

۴۹- گزینه ۲)

طبق داده ها اگر فقط هدف برآورد نمره فرد باشد پیش فرض نبود همبستگی بین متغیرها لازم است.

۵۰- گزینه ۴)

توصیف نمونه و فرض آزمایی پیرامون ویژگیهای جامعه هدف محاسبه آماره ها در پژوهش است.

روانشناسی مرضی و کودکان استثنایی

۵۱- گزینه ۲)

خواب گردی و وحشت شبانه متعلق به مراحل ۳ و ۴ خواب غیر رم است و نارکولپسی هم که در هشیاری کامل اتفاق می افتد و ممکن است حتی در خیابان، محل کار یا سر کلاس هم رخ دهد. پس تنها گزینه باقی مانده صحیح کابوس شبانه است که در مرحله رم خواب اتفاق می افتد. حمله خواب عبارت است از خواب آلودگی مفرط روزانه و همراه با نفوذ خواب REM در حالات بیداری. این حملات خواب در واقع دوره های خواب آلودگی غیرقابل مقاومتی که منجر به دوره های خواب ۱۰ تا ۲۰ دقیقه ای می شوند و بعد از این دوره های خواب، بیمار دست کم به صورت موقت احساس رفع خستگی می کند. این حملات ممکن است در مواقع نامناسبی رخ دهد (مثل هنگام غذا خوردن). خواب REM شامل توهمات پس خواب و پیش خواب، قوام باختگی (کاتاپلکسی) و فلج خواب (sleep paralysis) است. تشخیص کاتاپلکسی بطور خود به خود از تشخیص نارکولپسی نتیجه گیری می شود. اگر کاتاپلکسی رخ ندهد، علائم متعدد دیگری برای تشخیص نارکولپسی لازم است. حمله خواب ممکن است با اورا (خبردهنده) همراه باشد. ظهور خواب REM ظرف ۱۰ دقیقه از شروع خواب (دوره های شروع خواب یا REM) نیز شواهدی از حمله خواب محسوب می شود. این اختلال می تواند خطرناک باشد زیرا ممکن است منجر به تصادف اتومبیل یا حوادث صنعتی شود. این اختلال عبارت است از برخاستن از خواب در ثلث اول شب در حین خواب NREM عمیق (مراحل ۳ و ۴) به علت رویایی وحشتناک و وحشت خواب تقریباً همیشه با گریه یا فریادی گوشخراش و همراه تظاهرات رفتاری اضطراب شدید تا حد حمله هول (وحشتزدگی) آغاز می شود. بطور مشخص بیمار با حالتی وحشت نزده در بستر می نشیند، جیغ بلندی می کشد و گاهی بلافاصله بیدار شده و احساس وحشت شدیدی به او دست می دهد. بیمار ممکن است در حالی از اختلال موقعیت سنجی بیدار بماند ولی اغلب به خواب می رود و همچون خوابگردی دوره مزبور را فراموش می کند. اختلال خوابگردی (Somnambulism) یا سومانابولیس خوابگردی شامل یک رشته رفتارهای پیچیده ای است که در ثلث اول شب و در خلال خواب NREM عمیق (مراحل ۳ و ۴) شروع می شوند و اغلب به ترک بستر و راه رفتن می انجامد که بدون هشیاری کامل و خاطره بعدی از این دوره است. هنگام بروز این اختلال، بیمار می نشیند و گاهی اعمال حرکتی تکراری نظیر راه رفتن، لباس پوشیدن، دستشویی رفتن، صحبت کردن و حتی رانندگی کردن انجام می دهد. این رفتار ندرتاً به بیداری منجر می شود که همراه با چند دقیقه آشفتگی و سردرگمی است، ولی اغلب شخص به رختخواب بازمی گردد و صبح روز بعد چیزی از خوابگردی را به یاد ندارد. گاهی بیدار کردن شخص از خواب مرحله ۴ ممکن است سبب چنین حالتی شود.

۵۲- گزینه ۳)

فراموشی تجزیه ای نوعی از فراموشی روانزاد است که در آن فرد به طور کامل گذشته خود را و هویت و زندگی خود را فراموش کرده و یک هویت و زندگی جدید برای خود می سازد و با یک سفر روانی به منطقه جدید روانی سفر کرده و از نو متولد می شود. فراموشی روانزاد: فراموشی شایع ترین اختلال گسستی، شامل ضعف های انتخابی وسیع حافظه است. به علت اینکه بعضی اختلالات حافظه می تواند ناشی از تغییرات عضوی باشد،

اصطلاح روانزاد وقتی هیچ علت عضوی قابل تشخیص نباشد، به کار می‌رود. نقایص حافظه که ویژگی فراموشی هستند، وسیع‌تر از آنند که با فراموشی‌های عادی توجیه شوند. بعضی افراد نمی‌توانند چیزی در مورد گذشته خود به یاد آورند، عده‌ای هم نمی‌توانند حوادث یا مکانها یا اشیاء خاصی را بخاطر آورند، اما حافظه‌شان برای دیگر چیزها و حوادث تجربه شده همزمان، دست نخورده باقی می‌ماند. فراموشی معمولاً با یک تصادف جسمی یا حادثه آسیب زای عاطفی از قبیل ناامیدی دردناک بارز می‌شود. فراموشی‌های روانزاد بیشتر در نوجوانان و بزرگسالان دیده می‌شود تا کودکان و افراد سالخورده و بیشتر بین زنان رخ می‌دهد تا مردان، بهبود آن نیز معمولاً سریع است.

۵۳- گزینه ۳)

مسخ شخصیت زیر مجموعه اختلالات تجزیه ای محسوب می‌شود به طوری که در آن مکرراً فرد لحظه‌هایی را تجربه می‌کند که در آن خود را به تماشا می‌نشیند و انگار از بدن خود خارج شده و از دور به دیدن خود می‌پردازد. دگرسان بینی خود: این اختلال منتهی به آشفتگی‌های حافظه نمی‌شود. در دگرسان بینی خود تغییری در ادراک خویشتن وجود دارد و احساس هویت شخص بطور موقتی از بین می‌رود یا تغییر می‌کند. غالباً فرد احساس می‌کند که اعمالش بطور کامل در اختیارش نیست. دگرسان‌بینی خود معمولاً سریع است و باعث آسیب دیدگی اجتماعی و شغلی می‌گردد. حالت از خود بیگانگی به تدریج از بین می‌رود.

۵۴- گزینه ۱)

شخصیت‌های انفجاری متناوب نوعی از اختلالات کنترل تکانه است که فرد در موقعیت‌های بسیار زیادی مدیریت خشم و هیجان‌های منفی خود را نداشته و دست به حمله‌های پرخاشگرانه می‌زند، به قدری این حمله‌ها نامتناسب با شرایط و شوک آور است که گویی دچار یک حمله مغزی از نوع صرعی شده است. چرا که افرادی که مبتلا به صرع هستند چنین رفتارهایی را به خاطر حمله‌های خود نه هشیارانه انجام می‌دهند. اختلال انفجاری متناوب (International Explosive Disorder) به صورت دوره‌های مجزای فقدان کنترل تکانه‌های پرخاشگرانه بروز می‌کند. این دوره‌ها ممکن است با حملات جدی به دیگران یا تخریب اموال همراه باشد. میزان پرخاشگری ابراز شده با هر عامل استرس‌زایی که ممکن است در برانگیختن دوره‌ها موثر بوده باشد، کاملاً نامتناسب است. بیمار پس از هر دوره معمولاً دچار تاسف واقعی می‌شود یا خویشتن را ملامت می‌کند و در فواصل بین دوره‌ها، علائم پرخاشگری یا رفتار تکانشی فراگیر وجود ندارد، به عبارت دیگر، ویژگی بارز این افراد پرخاشگری یا رفتار تکانشی همیشگی نیست، بلکه دوره‌هایی از این حملات تکانشی و پرخاشگری در این افراد وجود دارد. اصطلاح شخصیت شبه صرعی (Epileptoid Personality) برای توصیف کیفیت صرع گونه حملات مشخص که با رفتار معمول بیمار هماهنگی ندارد و نیز اشاره به احتمال تأیید یک فرآیند عضوی (مانند صدمات دستگاه عصبی مرکزی) به کار رفته است. چندین خصوصیت مرتبط به هم وجود دارد که احتمال وجود یک حالت شبه صرعی را مطرح می‌کند. این حالات عبارتند از: وجود پیش درآمد (اورا)، تغییرات وضعیت هوشیاری و شناختی مشابه حالت پس از تشنج، از جمله فراموشی نسبی یا لکه‌ای، حساسیت بیش از حد به محرک‌های نوری، شنوایی یا صوتی. ملاک‌های تشخیصی DSMIV-TR برای اختلال انفجاری متناوب: - چندین دوره مشخص بدون مقاومت در مقابل تکانه‌های پرخاشگری که منجر به اعمال تهاجمی جدی و اعمال تخریبی گردیده است. - میزان پرخاشگری ارائه شده ضمن دوره آشکارا بیشتر از ابعادی است که به وسیله عوامل استرس زای روانی تسریع شود. - اختلال روانی دیگری (مانند: اختلال سلوک، اختلال شخصیت مرضی یا ضد اجتماعی و ...) توضیح بهتری برای آن ارائه نمی‌دهد و اختلال ناشی از تأثیر فیزیولوژیک یک ماده و یا یک اختلال طبی عمومی نمی‌باشد.

۵۵- گزینه ۲)

کودک تا سن چهار سالگی از لحاظ فیزیولوژیکی و مغزی کنترل ادرار و مدفوع خود را ندارد ولی از این سن به بعد توانایی جسمی - روانی و عصبی لازم را برای کنترل دفع بدست می‌آورد. ۱- بی‌اختیاری مدفوع (Encopresis) طبق تعریف اختلال بی‌اختیاری مدفوع، الگوی دفع ارادی و غیر ارادی مدفوع در مکان‌های نامناسب است. این الگو بایستی حداقل ۳ ماه طول کشیده و سن کودک دست کم ۴ سال باشد. پس از ۴ سالگی بی‌اختیاری مدفوع در همه سنین در پسرها ۳ تا ۴ برابر شایع‌تر از دخترهاست. در سنین ۷ تا ۸ سالگی شیوع این اختلال در پسرها ۱/۵ درصد و در دخترها ۵/۵ درصد است. بی‌اختیاری مدفوع حاصل تأثیر متقابل و غالباً پیچیده‌ای بین عوامل روان‌شناختی و فیزیولوژیک است. فقدان یا ناکافی بودن آموزش آداب توالیت رفتن ممکن است سبب تأخیر در کسب کنترل شود. ۲- بی‌اختیاری ادرار (Enuresis): بی‌اختیاری ادرار تخلیه مکرر ارادی یا غیر ارادی ادرار روی لباس یا رختخواب است. این رفتار باید حداقل هفته‌ای دوبار تکرار شود. دست کم ۳ ماه طول بکشد و از نظر بالینی اختلال قابل ملاحظه اجتماعی یا تحصیلی ایجاد کند.

سن تقویمی یا رشدی کودک باید حداقل ۵ سال باشد.

۵۶- گزینه ۳)

تحقیقات نورولوژی عصبی در منطقه پیشانی و لوب پیشانی و بالاخص بخش پری فرونتال کودکان مبتلا به ای دی اچ دی آسیب‌هایی را شناسایی کرده‌اند. ADHD الگوی پایدار عدم توجه و یا بیش‌فعالی و رفتارهای تکانشی است که شدیدتر و شایع‌تر از آن است که معمولاً در کودکان با سطح رشد مشابه دیده می‌شود. برای مطرح کردن این تشخیص باید برخی از نشانه‌ها پیش از ۷ سالگی ظاهر شوند.

۵۷- گزینه ۴)

عامل خطر عاملی بیرونی یا درونی است که به طور مستقیم و مشخص و روشن فرد و سلامت جسمانی یا روانی او را به خطر می‌اندازد، عامل زمینه‌ساز اصولاً به اتفاقات اولیه دوران کودکی هر فرد (یا در طول زندگی فرد) برمی‌گردد که زمینه اولیه ابتلا به برخی بیماری‌های روانی را در فرد ایجاد می‌کند، عامل آشکار ساز یک تروما یا حادثه‌ای منفی است که زمینه ایجاد شده از قبل را به علت فشار ناگهانی یک اتفاق ناگوار بیرونی بروز می‌دهد، یعنی وسواسی پنهان را آشکار می‌سازد بدون اینکه علت مستقیم و سواس باشد، پس تعریف ارائه شده مربوط به عوامل آسیب پذیر می‌باشد.

۵۸- گزینه ۲)

اختلالات انطباقی طبقه ای از اختلالات روانپزشکی هستند که اذعان دارند فرد مبتلا در شرایط جدید موقعیتی که نیاز به تحلیل و سازگاری و عادت کردن به شرایط جدید هست خوب عمل نکرده و فرد در سازگار شدن دچار مشکل میشود و دیدگاه روانکاو عمده ترین علت آن را والدینی به قدر کافی خوب می داند که در واقع والدین این افراد به قدر کافی خوب عمل نکرده اند. اختلالات انطباق (سازگاری) (Adjustment Disorders) طبقه تشخیصی است که مشخصه آن واکنشی غیرعادی و هیجانی نسبت به یک رویداد استرس‌زاست. اختلالات انطباقی واکنش های ناسازگارانه کوتاه مدت نسبت به چیزی هستند که در روان شناسی به عوامل استرس زای اجتماعی موسوم هستند. انتظار می رود بعد از دفع عامل استرس زا این اختلال سریعاً فروکش کند یا فرد به سطح انطباقی تازه ای برسد. معمولاً عامل استرس شامل مسائل مالی، بیماری قلبی یا مشکلات ارتباطی «نظیر جدایی از فرد محبوب» است. مجموعه علائمی که ایجاد می‌شوند ممکن است شامل علائم اضطراب یا افسردگی باشند و ممکن است اختلال به صورت آشفتگی سلوک نیز بروز کند. در سبب‌شناسی این اختلال عوامل ژنتیکی چون داشتن مزاج‌های پراضطراب که باعث واکنش مفرط به وقایع مولد فشار می‌شود، مطرح است. از عوامل زیست شناختی، سابقه ناتوانی یا بیماری شدید طبی را می‌توان ذکر کرد. همچنین عوامل روانی - اجتماعی مانند از دست دادن یکی از والدین در دوران نوزادی و تجارب کم و نامطلوب از ارتباط با مادر، توانایی تحمل ناکامی در دوران بزرگسالی و عدم ارضای نیازهای اولیه دوران نوزادی، از دیگر عوامل مطرح در سبب‌شناسی این اختلال هستند.

۵۹- گزینه ۱)

در اختلالات ساختگی، نشانه‌های جسمانی و روانشناختی به طور ارادی توسط خود بیمار ایجاد می‌شوند. این اختلالات ممکن است شامل حالت کاملاً مجهول یا اغراق در حالتی از پیش موجود، بشود.

در اختلال ساختگی، تنها هدف ظاهری گرایش به داشتن نقش بیمار است. شخص اغلب پیشینه‌ای از دروغ‌گویی غیر قابل کنترل، جلب توجه از سوی افراد متخصص و گزارشات چشمگیر از دردهای مبهم، داشته است. طریق افراطی و نمایشی که بیمار با آن وسیله مشکلاتش را ظاهر می‌سازد، معمولاً شک برانگیز است؛ البته اکثر افراد دارای چنین اختلالی، توانسته‌اند مقداری اطلاعات پزشکی جمع آوری کنند و متعاقب آن ممکن است در معتبر جلوه دادن نشانه‌های خود هنرپیشه‌هایی لایق باشند.

افراد مبتلا به اختلالات ساختگی به خاطر نشانه‌های ظاهر شده نمایشی اما مبهم، مکرراً بستری شده و ممکن است طی آن جراحی‌های غیر ضروری نیز صورت پذیرد. اختلالات ساختگی بیشتر در بین مردان شایع است تا زنان.

اصطلاح نشانگان مونچهاوزن، به نوع شدیدی از اختلال ساختگی اشاره دارد که با تظاهر زیرکانه و مکرر به بیماری تنها به هدف کسب توجه پزشکی مشخص می‌گردد. بیماران دارای این نشانگان، راجع به پیشینه‌های پزشکی خود حکایت‌های باور نکردنی تعریف می‌کنند و نشانه‌های آن را نیز جعل می‌نمایند.

داشتن اختلال ساختگی همان تمارض نیست، افراد دارای اختلالات ساختگی صرفاً توجه می‌خواهند، و می‌خواهند مورد مراقبت باشند. از سوی دیگر، افراد متمارض در پی توجه پزشکی و بستری شدن در بیمارستان به منظور دستیابی به بعضی اهداف خاص مثل جبران حقوق از کار افتادگی، یا گریز از چنگ پلیس هستند. درحالی که شکایت‌ها و بستری شدن‌های متعدد، به نظر می‌رسد تقریباً الگوی مستمر اختلالات ساختگی باشد. تمارض اغلب به طور ناگهانی، وقتی بیمار آنچه را می‌خواسته بدست آورد، خاتمه پیدا می‌کند. افراد دارای اختلال ساختگی در متوقف ساختن دروغ بافی و ایجاد نشانه‌های ساختگی ناتوان هستند، در حالی که تمارض فرآیندی کاملاً خود آگاه است. هر دو حالت در پاسخ به سطوح بالای فشار روانی فزونی می‌گیرند. عمل تمارض انطباقی تلقی می‌شود اما اختلالات ساختگی تقریباً همیشه در افراد دارای اختلالات شخصیت مادام‌العمر دیده می‌شود.

طبق دیدگاه روان‌کاو، علت اختلال‌های جسمانی شکل تعارض ناهشیار است که موجب اضطراب می‌شود و این اختلال در افراد دارای تعارض‌های حل نشده خاص ایجاد می‌شود و درمان آن از طریق پی بردن به تعارضات ناهشیار است.

ملاک‌های تشخیصی DSM-IV-TR برای اختلال ساختگی:

A: ایجاد عمومی یا تقلید علائم نشانه‌های جسمی یا روان‌شناختی

B: انگیزه بیمار پذیرش نقش بیمار است.

C: انگیزه‌های بیرونی رفتار (مثل نفع مادی، فرار از مسئولیت قانونی و ...) وجود ندارد.

این اختلال به سه صورت بروز می‌کند:

۱) عمدتاً با علائم و نشانه‌های جسمانی (سندرم مونچهاوزن)

۲) عمدتاً با علائم و نشانه‌های روان‌شناختی

۳) با علائم و نشانه‌های مرکب جسمی و روان‌شناختی

۶۰- گزینه ۴)

به نظر کورت اشنايدر اگر علائم درجه اول وجود نداشته باشد به این معنی نیست که اساساً تشخیص اسکیزوفرنی باید کنار گذاشته شود بلکه به این معنی است که احتمال ابتلا به اسکیزوفرنی کم و باید تشخیص های دیگر نیز بررسی شود. علائم درجه اول اشنايدر برای اسکیزوفرنی

علائم درجه اول اسکیزوفرنی در سه گروه جای می‌گیرد:

- اشکال خاص توهمات شنیداری

- ادراک ناکافی از مرزهای بین شخص و محیط

- ادراکات طبیعی با تفسیر هدایانی بسیار مشخص

۱- توهمات شنیداری:

(الف) صداهایی که افکار شخص را بلند تکرار می‌کنند یا افکار او را پیشگویی می‌کنند.

(ب) دو یا چند صدای توهمی در مورد بیمار حرف می‌زنند یا جر و بحث می‌کنند، و به بیمار به عنوان شخص ثالث اشاره می‌کنند.

(ج) صداها در مورد افکار یا رفتار بیمار، اغلب اوامری پی در پی هستند.

۲- احساس اینکه افکار بیگانه به وسیله یک عامل خارجی در ذهن گذاشته می‌شود، یا افکار بیمار قاپیده می‌شوند (القا یا بازگیری یا ربایش فکر)

۳- این احساس که تفکر بیمار مدت زیادی در ذهنش دوام نمی‌آورد و دیگران در آنها شریکند یا به آنها دست می‌یابند (انتشار فکر).

۴- حس کردن احساسات، تکانه‌ها یا اعمالی که تجربه می‌شوند، یا تحت کنترل خارجی انجام می‌گیرند یا احساس هیپنوتیزم یا آدم ماشینی شدن.

۵- تجربه داشتن احساسات بدنی به صورت منفعل و بدون میل از سوی عوامل بیرونی (تجارب انفعالی جسمی).

۶۱- گزینه ۳)

در ملاک‌های تشخیصی برای اوتیسم یکی از اصلی‌ترین ملاک‌ها س است که باید زیر سه سال اتفاق افتاده باشد.

۶۲- گزینه ۴)

نارسایی توجه و بیش‌فعالی طبق آمارها بیشترین درصد بیماری روانی - عصبی کودکان را دربرمی‌گیرد.

۶۳- گزینه ۱)

انواع فلج مغزی

فلج مغزی بر اساس اندام‌های درگیر یا براساس اختلالات حرکتی به انواع مختلفی تقسیم می‌شود که ذیلا به ذکر آنها می‌پردازیم. تقسیم‌بندی

فلج مغزی بر اساس اختلال حرکتی

۱- فلج اسپاتیک:

شایع‌ترین نوع فلج مغزی است و معمولا نیمی از افراد مبتلا از این نوع هستند. عضلات کودک اسپاتیک، سفت، منقبض و متشنج می‌باشند و در مقابل کشش به شدت مقاومت می‌کنند. این عضلات هنگامی که به کار گرفته می‌شوند، بیش از اندازه فعال می‌شوند و حرکات زحمت و خشکی را ایجاد می‌کنند. در حالت طبیعی عضلات به صورت جفت کار می‌کنند. برای مثال وقتی یک گروه منقبض می‌شود گروه مخالف شل می‌شوند تا امکان ایجاد حرکت آزادانه را در راستای مورد نظر فراهم سازند. اما در عضلات کودک اسپاتیک هر گروه عضلانی به طور همزمان منقبض می‌شوند و حرکات را متوقف می‌سازند، به این حالت انقباض همزمان گفته می‌شود. سفتی عضلانی ممکن است در حالت خفیف فقط تعداد محدودی حرکت را مختل نماید و یا اینکه در حالت شدید تمام حرکات بدن را دچار مشکل سازد. مقدار سفتی عضلانی معمولا با گذشت زمان تغییر می‌کند. توانبخشی، جراحی و استفاده از بعضی از داروها و وسایل کمکی و تطبیقی می‌تواند به کنترل و مهار سفتی عضلانی کمک کند. معمولا آسیب به قشر مغز باعث بروز سفتی عضلانی می‌شود. فلج اسپاتیک بر اساس تعداد اعضای درگیر (دست‌ها و پاها)، به پنج طبقه تقسیم می‌شود:

- اسپاتیک کوادری پلژی (فلج دو دست و دو پا): فلج چهاراندام در پی آسیب‌های شدید به مغز یا نخاع پدید می‌آید. نخاع مجموعه‌ای از اعصاب است که پیام‌های مغز را به دیگر اعضای بدن می‌رسانند. در حالت فلج چهاراندام معمولا قطع نخاع در نیمه بالایی مهره‌های گردن رخ داده‌است. این گسیختگی نخاع ممکن است در اثر یک آسیب ضربه‌ای (شکستن گردن) یا فشرده شدن بند نخاع توسط یک تومور و یا کم‌خونی موقت اندام پس از بروز آنفارکتوس پدید بیاید در این نوع هر چهار اندام کودک درگیر است. اما درگیری پاها (اندام تحتانی) شدیدتر از دست‌هاست (یا دو دست یا دو پا درگیرند). میزان شیوع حدود ۱۵ تا ۲۰ درصد است.

- اسپاتیک دی پلژی (فلج دو طرفه): در این نوع پاها بیشتر از دست‌ها درگیر است. میزان شیوع حدود ۱۰ تا ۲۰ درصد است.

- اسپاتیک همی پلژی: در این نوع کاهش درد در یک طرف بدن که در آن یک نیمه از بدن (راست یا چپ) درگیر است.

اسپاتیک مونوپلژی: در این نوع فقط یک عضو کودک درگیر است. معمولا یک دست.

اسپاتیک پارا پلژی: فلج نیمه تحتانی بدن یا فلج هر دو پا، تنها پاها مبتلا هستند.

۲- فلج آتوتوئید:

فلج مغزی آتوتوئید عبارتست از اشکال در کنترل و هماهنگی حرکات. این افراد معمولا مشکلات گفتاری نیز دارند. مشخصه خاص این نوع فلج، لمس‌ی عضلانی، حرکات پیچشی تکراری، غیرارادی و مداوم در کودکان است. مشکل اصلی آنها در قسمت مفاصل است. زیرا حرکات غیرارادی به طور غیرمنظم از مفاصل سرچشمه می‌گیرد. آنها برای برخورداری از یک وضعیت ثابت و مناسب به هنگام قدم زدن یا نشستن مشکل دارند. آنها به لحاظ حرکات غیرارادی ممکن است قادر به نگاه داشتن مسواک، چنگال و یا مداد نباشند. حرکات غیرقابل کنترل آنها معمولا در طول زمان‌های پراسترس افزایش یافته و در موقع خواب ناپدید می‌شود. از دلایل بروز آن می‌توان به آسیب وارده به مخچه و افزایش زیاد مقدار بیلی روبین در خون نوزاد تازه متولد شده (به دلیل فاکتورهای ژنتیکی، مصرف داروهای خاص، عفونت‌ها و فاکتور RH) ... اشاره کرد. در حدود یک چهارم افراد مبتلا به فلج مغزی از این نوع هستند.

۳- فلج آتاکسی:

فلج مغزی نوع آتاکسیک نادرترین نوع فلج مغزی (حدود ۱۰ درصد از مبتلایان) است. افرادی که مبتلا به این نوع فلج هستند، دچار یک آشفتگی و نقص در حس تعادل و ادراک عمق می‌باشند. توان عضلانی این افراد پایین بوده و عضلات آنها شل می‌باشد. به حالت تلو تلو خوردن راه می‌روند و اندام‌های فوقانی آنها در حالت راه رفتن بی‌ثبات می‌باشد. به عبارت دیگر این نوع فلج به فقدان هماهنگی و کنترل ضعیف تعادل و حرکت اطلاق می‌شود. حفظ وضعیت عمودی و کنترل واکنش‌های تعادلی در این حالت دشوار است. این کودکان بسیار لرزان و سست به نظر می‌رسند.

آنها همچون افراد مسنی که رعشه دارند، لرزش دارند. به خصوص وقتی که آنها سعی می‌کنند چیزی بنویسند یا صفحه کتابی را ورق بزنند یا با قیچی چیزی را ببرند. کودکان مبتلا به این فلج دچار ناهماهنگی عضلانی هستند. این کودکان مشکلات ادراکی و تکلمی نیز دارند. احتمالاً در کار اعصاب سمپاتیک و پاراسمپاتیک آنان اختلال ایجاد شده است. از دلایل بروز آن می‌توان به عفونت، محرومیت اکسیژن و فاکتور RH و ... اشاره کرد. همچنین مطالعات اخیر نشان داده اند که پایین یا بالا بودن وزن (به طور غیرعادی) به هنگام تولد با فلج اتاکسیک ارتباط دارد.

۴- فلج مختلط: در این نوع از فلج، حرکات توصیف شده در چهار نوع فلج قبلی عموماً در ترکیب با هم اتفاق می‌افتند. این فلج به خصوص زمانی رخ می‌دهد که کشیدگی یا توان ماهیچه در برخی عضلات بسیار پایین و در برخی دیگر بسیار بالا است. در حدود یک چهارم افراد مبتلا به فلج مغزی از این نوع هستند.

۶۴- گزینه ۴

فنیل کتونوری (Pku) (phenylketonuria) را نخستین بار فولینگ توصیف کرد. Pku به صورت تک صفت مندلی مغلوب اتوزومی ساده منتقل می‌شود. برای والدینی که دارای یک بچه Pku هستند، احتمال داشتن یک بچه مبتلای دیگر در حاملگی‌های بعدی ۴ تا ۵ درصد است. نقص اصلی در Pku، ناتوانی تبدیل فنیل آلانین به پاراتیروزین است

۶۵- گزینه ۳

سندرم کلاین فلتر: سندرم مخصوصی است که فقط در مردها دیده می‌شود و در ۲۵٪ موارد ممکن است با عقب ماندگی ذهنی نسبتاً شدید همراه باشد. علت این عارضه داشتن یک کروموزوم جنسی X زیادتر از معمول (یعنی $XXY=47$) که در مرد علائمی نظیر زن دیده می‌شود. این بیماران بلند قد - باریک - پشت خمیده و دارای بیضه‌ها و آلت تناسلی کوچک و بچگانه حتی در زمان بلوغ می‌باشد. این افراد دارای پستانهای نسبتاً بزرگ و از نظر جنسی عقیم هستند. موهای صورت آنها رشدی ندارد. صدا مردانه نیست و در ۴۰٪ موارد میکروسفالی (کوچک بودن جمجمه سر از حد معمول) دارند. تمایلات جنسی یا وجود ندارد یا خیلی کم است. این بیماری خیلی نادر است و ۱٪ عقب مانده‌ها را تشکیل می‌دهد. این بیماران در موقع تولد وزنشان کمتر از معمول است. سن متوسط مادران این بیماران اکثراً بین ۲۸ تا ۳۹ ساله گزارش شده است. وضع قرار گرفتن کروموزومها (کاریوتایپ) در والدین طبیعی است و عقب ماندگی معمولاً از همان ماههای اولیه زندگی به چشم می‌خورد. آزمایش کروماتین نشان داده است که این افراد باید زن می‌شدند. چون بطور ژنتیک کروماتین تست مثبت دارند. بین ۷۰۰ تا ۷۵۰ زایمان پسر زنده یک نفر ممکن است کاریو تایپ XXY داشته باشد. ولی به نظر می‌رسد بیماری از این هم نادرتر است، این افراد چون نارسایی قوای ذهنی‌شان شدید نیست قادر به همکاری و سازش در محیط آرام و ساکت هستند. ولی اغلب به علت اشکال در روابط اجتماعی و جنسی مخصوصاً در دوره نوجوانی ممکن است دچار ناراحتی شدید روانی، اختلالات شخصیت، عقده حقارت، بزهکاری و اعتیاد بشوند. حالت‌های نادر $XXXXY$ و $XXXXY$ هم دیده شده که در اینصورت علائم شدید - درجه عقب ماندگی عمیقتر و حتی اعضای تناسلی دو جنس زن و مرد در یک فرد دیده می‌شود. این افراد همان خواجه‌ها هستند

۶۶- گزینه ۱

۶۷- گزینه ۲

۶۸- گزینه ۱

۶۹- گزینه ۴

مشخصه این اختلال الگوی پایداری از رفتار منفی‌کارانه، نافرمانی و رفتار خصومت‌آمیز نسبت به صاحبان قدرت و نیز ناتوانی برای قبول مسئولیت اشتباهات است که این ناتوانی منجر به سرزنش دیگران می‌شود. علائم حداقل باید ۶ ماه طول بکشد و حداقل ۴ ملاک از ملاک‌های زیر را داشته باشد. اختلال سلوک مجموعه پایداری از رفتارهایی است که با گذشت زمان شکل می‌گیرد و غالباً مشخصه آن پرخاشگری و تجاوز به حقوق دیگران است. کودکان دچار اختلال سلوک مرتب اعمال خشونت‌بار انجام می‌دهند که ممکن است سبب آسیب جسمی به خود یا دیگران شوند و اغلب حقوق دیگران را زیر پا می‌گذارند.

۷۰- گزینه ۳

شوک، خشم و انکار، افسردگی و درماندگی، پذیرش مراحل مواجهه اولیه با خبر عقب ماندگی کودک می‌باشد.

روان‌شناسی رشد

۷۱- گزینه ۱

برونو بتلهام مطالعات خود را روی کودکان اتیستیک (درخودمانده) انجام داد و از نظر ماهر هم کودکان در فرایند رشد طبیعی خود با یک مرحله در خودماندگی یا اتیستیک بهنجار آغاز می‌کنند. که البته این حالت ممکن است به صورت ناهنجار در طی فرایند تحول به روانپریشی همزیستی که بعد از در خودماندگی ظاهر می‌شود ایجاد شود و کودکان مبتلا به روانپریشی همزیستی گاهی اوقات به مرحله درخودماندگی بازگشت کنند.

منبع: نظریه‌های روانشناسی رشد، ویلیام کرین، ترجمه خویی نژاد، فصل ۱۳ و ۱۴، صص ۳۹۲ و ۴۰۷

۷۲- گزینه ۳

اصول اخلاقی دگرمختار، تقریباً از ۵ تا ۱۰ سالگی ادامه دارد. به طوری که از کلمه دگر مختار بر می‌آید، کودکان تصور می‌کنند که مقررات را صاحبان قدرت به صورت دایمی و تغییرناپذیر وضع می‌کنند که مقررات را صاحبان قدرت (خدا، والدین و معلمان) به صورت دایمی و تغییرناپذیر وضع می‌کنند و حتماً باید از آنها اطاعت کرد. در ضمن، آن‌ها هنگام قضاوت کردن درباره غلط بودن یک عمل، به جای قصد عمل روی پیامدهای عمل تمرکز می‌کنند.

منبع: روانشناسی رشد، لورابک، ترجمه سید محمدی، جلد ۲، فصل ۱۲، ص ۷۸

۷۳- گزینه ۲)

واژه کلیدی در روان‌شناسی رشد، کلمه رشد (Development) می‌باشد. لکن واژه‌های رشد، نمو، نضج، بزرگ شدن، تحول و تکامل دارای معانی نزدیک به هم و در عین حال متفاوتی هستند که گاه به اشتباه به جای یکدیگر به کار می‌روند.

تعریف رشد: برای رشد، تعاریف مختلفی ارائه شده است که ما به برخی از آن‌ها اشاره می‌کنیم.

۱- رشد، عبارت است از تغییراتی که در جهت پیشرفت و کمال با یک نظم و ترتیب خاصی به عمل می‌آید و هیچ وقت متوقف نشده و به عقب بر نمی‌گردد. ۲- رشد، عبارت است از تغییرات در ساخت بدنی، عصبی، رفتار و نشانه‌های ویژه شخص که همه به ترتیب بروز می‌کنند و نسبتاً باثباتند. ۳- رشد، در واقع پدیده‌ای است که از جریان و تغییر همیشگی یا مبادله انرژی‌های موجود در یک موجود زنده و انرژی‌های موجود در محیط او حاصل می‌شود. ۴- رشد، عبارت است از همه تغییرات و تحولاتی که از زمان تشکیل سلول تخم تا هنگام مرگ در انسان روی می‌دهد. ۵- رشد، سلسله ظرفیت‌ها و استعدادها گسترش‌یافته‌ای است که به تدریج برای فرد، مایه سهولت و کارکرد بیشتر و موثرتر می‌شود. مانند؛ حرکت‌های کودکان در دوران کودکی که رفته‌رفته بر اثر رشد به مهارت‌های سریع در نوجوانی تبدیل می‌شود. یعنی سستی و ناتوانی کودک به قدرت و نیرومندی و الفاظ نامفهوم او به سمت کلامی سنجیده تکامل می‌یابد و کودک نابالغ به تدریج مرد یا زنی کامل می‌شود که خود مسولیت‌هایی را به عهده گرفته و خانواده‌ای را اداره می‌کند. بنابراین می‌توان گفت که رشد، حرکتی مستمر، دائمی و پیوسته بوده که گاهی آهسته و زمانی همراه با جوش و خروش است. لکن ممکن است کیفیت رشد ملموس نباشد ولی نباید تصور کرد که جریان رشد متوقف شده است، چرا که انسان پیوسته در حال تغییر است.

در عوض گاهی این تغییرات به طور ناگهانی و سریع دیده می‌شود. مثلاً حرکت کردن کودک را در نظر بگیرید، می‌بینید که مراحل مختلفی مثل خزیدن، نشستن و سپس راه رفتن را طی می‌کند و این پیوستگی در تمامی جنبه‌های زندگی آدمی وجود دارد. پس رشد یا بالندگی به طور کلی در نتیجه فرآیندهای نمو (تغییر کمی و دگرگونی جسمی)، رشد طبیعی (تغییر کیفی یا دگرگونی در رفتار) و یادگیری (تغییر در اثر تجربه) پدید می‌آید.

نمو: بر افزایش قد، وزن یا اندازه فیزیکی دلالت می‌کند. به عبارت کلی‌تر، نمو بر تغییر فزاینده کمی در اندازه فیزیکی گفته می‌شود که شامل افزایش قد، وزن و حجم استخوان‌بندی اندام‌های داخلی می‌شود. نمو، یکی از ویژگی‌های ذاتی بزرگ شدن است که از تولد تا بلوغ با آهنگی کند به پیش می‌رود و هنگام بلوغ با یک جهش به پیش می‌تازد.

نضج یا رسش: به معنای رسیدن به حدی از توانایی عملی است که انجام یک الگوی رفتاری خاص را ممکن می‌سازد. آنچه در نضج نقش اساسی را به عهده دارد تکامل و نظام‌یافتگی سیستم عصبی، ساختارهای بدنی و روانی و استعدادها ذاتی است و تجربه و یادگیری تأثیر چندانی در آن ندارد. هم‌چنین موجود زنده قادر نیست رفتاری را کامل فرا گیرد مگر این‌که به مرحله‌ای از نمو رسیده باشد. یعنی اگر انسان از نظر پختگی، آمادگی بروز رفتاری را داشته باشد آن رفتار ظاهر می‌شود ولی اگر به مرحله معینی نرسیده باشد و آمادگی لازم را نداشته باشد، رفتار خاص ظاهر نمی‌شود و یا آن‌طور که شایسته است به مرحله بروز نمی‌رسد.

بزرگ شدن: فرآیند تغییر و دگرگونی است که با گذشت زمان تحقق می‌یابد. به قول گرین بلت (Green Blat)، زندگی عبارت است از پیوستار فرایندی که بزرگ شدن نام دارد. بنابراین بزرگ شدن یک مفهوم نسبی است و شخص در هر مرحله، نسبت به مرحله قبل بزرگتر شده است. این‌که گاه این واژه با سالخوردگی و انحطاط مترادف فرض می‌شود، یک اشتباه است.

تحول: تحول نیز از واژه‌هایی است که بعضاً مترادف رشد به کار می‌رود، در حالی که مفهوم تحول به هر نوع تغییری در طول زمان اطلاق می‌گردد. به عبارت دیگر، تحول اعم از رشد است.

منبع: رشد و شخصیت کودکان، ماسن، ترجمه یاسایی، جلد ۱، ص ۱۱ و روانشناسی رشد جمعی از مولفان، ص ۷۹
۷۴- گزینه ۱)

روسو آغاز گر سنت رشد‌گرایی در روانشناسی می‌باشد و معتقد بود که کودکان به شیوه‌های خاص خودشان می‌بینند و و می‌اندیشند و احساس می‌کنند این امر مطابق با طرح طبیعت که به صورت ارثی تعیین شده است. روانشناسان رشد تکاملی و کردارشناسان نیز کار خود را بر مبنای اصول نقش‌پذیری از طبیعت و فطری بودن رفتارهای کودک قرار داده‌اند مطابق نظر آنان تعدادی از جنبه‌های رفتار اجتماعی، از جمله جلوه‌های هیجانی، پرخاشگری و... به خویشاوندان پرمات ما شباهت دارد.

منبع: نظریه‌های رشد. ویلیام کرین، ترجمه خویی نژاد، فصل ۱، ص ۴۰ و روانشناسی رشد، لورابک، ترجمه سید محمدی، جلد ۱، فصل ۱، ص ۳۹
۷۵- گزینه ۴)

درنیم دوره دوم عملیات عینی (۷ تا ۱۲ سالگی): در این مرحله، توانایی عملیات منطقی عینی به صورت ردیف کردن و طبقه‌بندی کردن ایجاد می‌شود. در این مرحله کودک قادر به انجام عملیات طبقه‌بندی مثل درون‌گنجی (درک جزء و کل) می‌شود.

منبع: روانشناسی ژنتیک. دکتر منصور، فصل نهم، ص ۱۵۹
۷۶- گزینه ۱)

کارل بوهلر اصل لذت را به عنوان ملاک بازی قرار می‌دهد. بر اساس نظر فروید در طول تحول کودک ابتدا از اصل لذت و بعد از اصل واقعیت تبعیت می‌کند. اما تبعیت از اصل لذت از بین نمی‌رود.

منبع: روانشناسی ژنتیک، دکتر منصور، فصل ۱۵، ص ۲۶۸
۷۷- گزینه ۳)

گرایش نوزاد به عدم تقارن کنشی، در بازتاب کشیدگی گردن مشاهده می‌شود. بازتابی که گزل متوجه شد نوزادان ترجیح می‌دهند طوری بخوابند که سر آن‌ها به یک سمت متمایل شده باشد و وقتی به این حالت می‌خوابند، به طور خودکار حالت بازتاب کشیدگی گردن را به خود می‌گیرند.

منبع: نظریه‌های رشد، ویلیام کرین، ترجمه خویی نژاد، فصل ۲، ص ۵۵

۷۸- گزینه ۲)

در ملاک های بازی کودکان یکی از ملاک ها این است که بازی را یک فعالیت بی هدف یا "هدف در خود" بدانیم یعنی فعالیتی که هیچ نوع نفعی برای فرد ندارد. "بالدوئین" اصطلاح اتوتلیسم را برای بیان فعالیتی که هدف آن در خود آن است عنوان کرده است.
منبع: روانشناسی ژنتیک، دکتر منصور، فصل ۱۵، ص ۲۶۸

۷۹- گزینه ۴)

پیاژه بیشتر به قابلیت استدلال نوجوانان در زمینه احتمالات فرضی، توجه داشت. که این مرحله در دوره عملیات صوری (۱۱ سالگی تا بزرگسالی) قرار دارد.

منبع: نظریه‌های رشد، ویلیام کرین، ترجمه خویی نژاد، فصل ۶، ص ۱۸۰

۸۰- گزینه ۱)

در تحریف شناختی افسانه خیالی نوجوانان خیلی اطمینان دارند که دیگران آنها را مشاهده و به آن‌ها فکر می‌کنند، عقیده کاذبی که درباره اهمیت خود پرورش می‌دهند. آنها احساس می‌کنند که استثنایی و منحصر به فرد هستند.

منبع: روانشناسی رشد، لورابک، ترجمه سید محمدی، جلد ۲، فصل ۱۱، ص ۴۵

۸۱- گزینه ۴)

یکی از مشهورترین مطالعات پیاژه در خصوص خودمحوری (خودمیان بینی)، در زمینه ادراک کودکان از فضا انجام شده است.

منبع: نظریه‌های رشد، ویلیام کرین، ترجمه خویی نژاد، فصل ۶، ص ۱۷۳

۸۲- گزینه ۳)

معمولا به مرحله میانسالی چرخه زندگی با عنوان "سروسامان دادن فرزندان و ادامه دادن مسیر زندگی" اشاره می‌کنند. این مرحله در گذشته اغلب آشیانه خالی نامیده می‌شد.

منبع: روانشناسی رشد، لورابک، ترجمه سید محمدی، جلد ۲، فصل ۱۶، ص ۳۰۲

۸۳- گزینه ۱)

برنامه آموزش برنامه‌ای که در آن به فرد اجازه داده می‌شود که پاراگراف‌های کوتاهی را بخواند، به سوال‌هایی جواب دهد و سپس دستگیره‌ای را بچرخاند تا ببیند آیا جواب او درست بوده است یا نه. الهام گرفته از نظریه اسکینر می‌باشد.

منبع: نظریه‌های رشد، ویلیام کرین، ترجمه خویی نژاد، فصل ۸، ص ۲۵۱

۸۴- گزینه ۲)

جی استانی هال. یکی از روانشناسان امریکایی بسیار با نفوذ اوایل قرن بیستم، عموما به عنوان بانی جنبش بررسی کودک محسوب می‌شود. او با نوشتن یکی از معدود کتاب‌های زمان خود درباره پیری، از پژوهش عمر نیز خبر داد. هال و شاگرد معروف او ارنولد گزل با الهام گرفتن از نظریه داروین، نظریه‌هایی را بر اساس دیدگاه‌های تکامل ساختند.

منبع: روانشناسی رشد، لورابک، ترجمه سید محمدی، جلد ۱، فصل ۱، ص ۲۳

۸۵- گزینه ۴)

کار بتلهم در مورد کودکان در خودمانده یا اتیستیک مطالعه‌ای موردی در درمان روان تحلیلی محسوب می‌شود.

منبع: نظریه‌های رشد، ویلیام کرین، ترجمه خویی نژاد، فصل ۱۴، ص ۴۰۷

۸۶- گزینه ۱)

در مرحله بحران هویت-سردرگمی نقش، حل موفقیت آمیز این مرحله باعث می‌شود که نوجوان شیوه‌های زندگی را بیابد که بتواند تعهدات پایداری را برای خود به وجود آورد. تلاش در این مرحله یک من جدیدی را ایجاد می‌کند که سرشار از قدرت وفاداری و تعهدات است و به گونه‌ای آزادانه، می‌تواند ثبات قدم نشان دهد.

منبع: نظریه‌های رشد، ویلیام کرین، ترجمه خویی نژاد، فصل ۱۲، ص ۳۷۱

۸۷- گزینه ۳)

در نظریه ارگانسمی - تطبیقی ورنر به موضوعات نظری پرداخته می‌شود که عبارتند از: طبیعت چند خطی رشد، موضوع عدم تداوم، پدیدارشناسی.

منبع: نظریه‌های رشد، ویلیام کرین، ترجمه خویی نژاد، فصل ۵، ص ۱۴۷

۸۸- گزینه ۱)

مرحله اخلاق فرا قرار دادی کلبرگ شامل قرار داد اجتماعی و حقوق فردی، و اصول جهانی می‌باشد در این دو زیر مرحله افراد کمتر به حفظ جامعه به خاطر خود جامعه، توجه دارند و بیشتر به اصول و ارزش‌ها می‌اندیشند که جامعه ای مطلوب می‌سازد. در مرحله قرار داد اجتماعی افراد به حقوق اساسی و فرایندهایی دموکراتیک که به فرد اجازه اظهار نظر می‌دهد، تاکید دارند و در مرحله اصول جهانی اصول را به صورتی تعریف می‌کنند که بیشترین توافق عادلانه ایجاد شود.

منبع: نظریه‌های رشد، ویلیام کرین، ترجمه خویی نژاد، فصل ۷، ص ۲۱۱

۸۹- گزینه ۳)

بندورا که یکی از پیروان نظریه یادگیری شناختی می‌باشد در نظریه خود مفاهیم اساسی را بیان می‌کند که یکی از آن‌ها خودکارامدی است که در جز اهداف تحول فرد می‌باشد وی اعتقاد دارد خودکارامدی تاثیر عمیقی بر سطح انگیزش افراد دارد.

منبع: نظریه‌های رشد، ویلیام کرین، ترجمه خویی نژاد، فصل ۹، ص ۲۶۷